

รายงานการประเมินตนเอง
(Self Assessment Report : SAR)
ประจำปีการศึกษา ๒๕๕๘ (ประเมินซ้ำ)

ตัวบ่งชี้ ๑.๔ ร้อยละของผู้เรียนที่มีคะแนนเฉลี่ยจากการ
ทดสอบทางการศึกษาระดับชาติด้านอาชีวศึกษา (V-NET)
ตั้งแต่ค่าคะแนนเฉลี่ยระดับชาติขึ้นไป



วิทยาลัยเทคนิคจະนะ
สำนักงานคณะกรรมการการอาชีวศึกษา
กระทรวงศึกษาธิการ

คำนำ

พระราชบัญญัติการศึกษาแห่งชาติ พ.ศ. ๒๕๔๒ แก้ไขเพิ่มเติม (ฉบับที่ ๓) ๒๕๕๓ ในหมวด ๖ มาตรฐานและการประกันคุณภาพการศึกษา มาตรา ๔๗ กำหนดให้มีระบบการประกันคุณภาพการศึกษา เพื่อพัฒนาคุณภาพและมาตรฐานการศึกษาทุกระดับ ประกอบด้วย ระบบการประกันคุณภาพภายในและระบบการประกันคุณภาพภายนอก มาตรฐานที่ ๔๘ กำหนดให้หน่วยงานต้นสังกัด จัดให้มีระบบการประกันคุณภาพภายในสถานศึกษา และให้ถือว่าการประกันคุณภาพภายในเป็นส่วนหนึ่งของกระบวนการบริหารการศึกษาที่ต้องดำเนินการอย่างต่อเนื่อง โดยมีการจัดทำรายงานประจำปีเสนอหน่วยงานต้นสังกัด หน่วยงานที่เกี่ยวข้องและเปิดเผยต่อสาธารณชน เพื่อนำไปสู่การพัฒนา มาตรฐานการศึกษาและรองรับการประกันคุณภาพภายนอก

รายงานการประเมินตนเอง (SAR : Self Assessment Report) ฉบับนี้ จัดทำขึ้นเพื่อรายงานการประกันคุณภาพภายในของ วิทยาลัยเทคนิคจนะ ประจำปีการศึกษา ๒๕๕๘ (ประเมินซ้ำ) ตัวบ่งชี้ ๑.๔ ร้อยละของผู้เรียนที่มีคะแนนเฉลี่ยจากการ ทดสอบทางการศึกษาระดับชาติด้านอาชีวศึกษา (V-NET) ตั้งแต่ค่าคะแนนเฉลี่ยระดับชาติขึ้นไป

รายงานการประเมินตนเอง ฉบับนี้สำเร็จสมบูรณ์ได้เพราะความร่วมมือของบุคลากรทุกคนทุกฝ่าย จึงขอขอบคุณที่ร่วมกันจัดทำรายงานการประเมินตนเองฉบับนี้จนสำเร็จลุล่วงไปด้วยดี หวังเป็นอย่างยิ่งว่าเอกสาร ฉบับนี้จะเป็นประโยชน์ต่อผู้ที่สนใจศึกษาและเป็นแนวทางในการพัฒนาวิทยาลัยเทคนิคจนะต่อไป

วิทยาลัยเทคนิคจนะ

ธันวาคม ๒๕๕๘

สารบัญ

	หน้า
เรื่อง	
คำนำ	ก
สารบัญ	ข
บทสรุปสำหรับผู้บริหาร	๑
ตอนที่ ๑ สภาพทั่วไปของสถานศึกษา	๑๑
๑ ข้อมูลเกี่ยวกับสถานศึกษา	๑๕
๒ สภาพปัจจุบันของสถานศึกษา	๑๑
๓ ระบบโครงสร้างการบริหาร	๒๑
๔ เกียรติประวัติของสถานศึกษา	๒๒
๕ ความสำเร็จตามเป้าหมายของแผนพัฒนาคุณภาพการจัดการศึกษา	๒๔
ตอนที่ ๒ การดำเนินงานของสถานศึกษา	๒๘
๑ ปรัชญาการจัดการศึกษาของสถานศึกษา	๒๘
๒ วิสัยทัศน์	๒๘
๓ พันธกิจ	๒๘
๔ อัตลักษณ์	๒๘
๕ เอกลักษณ์	๒๘
๖ เป้าประสงค์ของสถานศึกษา	๒๙
๗ ยุทธศาสตร์การพัฒนาคณาธิการจัดการศึกษา	๒๙
๘ มาตรการป้องกันและควบคุมความเสี่ยง	๓๑
๙ การพัฒนาสถานศึกษาจากผลการประเมินสถานศึกษา	๓๒
ตอนที่ ๓ การดำเนินงานตามมาตรฐานของสถานศึกษา	๓๕
มาตรฐานที่ ๑ ด้านผู้เรียนและผู้สำเร็จการศึกษาอาชีวศึกษา	๓๕
มาตรฐานที่ ๒ ด้านหลักสูตรและการจัดการเรียนการสอนอาชีวศึกษา	๖๒
มาตรฐานที่ ๓ ด้านการบริหารจัดการอาชีวศึกษา	๗๔
มาตรฐานที่ ๔ ด้านการบริการวิชาการและวิชาชีพ	๑๐๐
มาตรฐานที่ ๕ ด้านนวัตกรรม สิ่งประดิษฐ์ งานสร้างสรรค์ หรืองานวิจัย	๑๐๓
มาตรฐานที่ ๖ ด้านการปลูกฝังจิตสำนึก และเสริมสร้างความเป็นพลเมืองไทย และพลโลก	๑๐๘
มาตรฐานที่ ๗ ด้านการประกันคุณภาพการศึกษา	๑๑๙
ตอนที่ ๔ สรุปและแนวทางการพัฒนาสถานศึกษา	๑๒๔
๑ สรุปผลการประเมินคุณภาพตามมาตรฐาน	๑๒๔
๒ แนวทางการพัฒนาสถานศึกษา	๑๒๖
ภาคผนวก	
- คำสั่งแต่งตั้งคณะกรรมการดำเนินงานการประกันคุณภาพฯ	

ภาคผนวก

บทสรุปผู้บริหาร

ข้อมูลทั่วไปเกี่ยวกับสถานศึกษา

ชื่อสถานศึกษา	วิทยาลัยเทคนิคจนะ
ที่ตั้ง	๘๗ หมู่ ๘ ถนนหาดใหญ่ – ตำบลจะโหนด อำเภोजนะ จังหวัดสงขลา รหัสไปรษณีย์ ๙๐๑๓๐
โทรศัพท์	๐ - ๗๔๔๗ - ๗๒๙๒ และ ๐ - ๗๔๓๑ - ๘๔๒๘

ประวัติและสภาพทั่วไปโดยสังเขป

กระทรวงศึกษาธิการได้ประกาศให้จัดตั้งวิทยาลัยเทคนิคจนะ อำเภोजนะ จังหวัดสงขลา เป็นสถานศึกษาสังกัดกองวิทยาลัยเทคนิค กรมอาชีวศึกษา กระทรวงศึกษาธิการ เมื่อวันที่ ๒๓ พฤษภาคม ๒๕๓๙ เพื่อเป็นการขยายการอาชีวศึกษา ให้กว้างขวางและสอดคล้อง กับความต้องการของท้องถิ่นและตลาดแรงงาน ซึ่งจะเป็นการแก้ปัญหาการขาดแคลนกำลังคน มุ่งเสริมสร้างและพัฒนากำลังคนของประเทศ ให้มีคุณภาพในการประกอบอาชีพ ตามนโยบายของรัฐบาล โดยใช้ที่ดินสาธารณะประโยชน์ทุ่งพันต้น

ขนาดและที่ตั้ง

วิทยาลัยเทคนิคจนะตั้งอยู่เลขที่ ๘๗ หมู่ ๘ ถนนหาดใหญ่ – จนะ ตำบลจะโหนด อำเภोजนะ จังหวัดสงขลา รหัสไปรษณีย์ ๙๐๑๓๐ สังกัดสำนักงานคณะกรรมการการอาชีวศึกษา กระทรวงศึกษาธิการโดยใช้ที่ดินสาธารณะประโยชน์ทุ่งพันต้น บนเนื้อที่ ๙๘ ไร่ ๒ งาน ๗.๑๐ ตารางวา

วิสัยทัศน์

เราจะมุ่งมั่นจัดการศึกษาวิชาชีพ เพื่อผลิตกำลังคน ให้มีคุณธรรม คุณภาพ และได้มาตรฐานตามความต้องการของชุมชนท้องถิ่น เพื่อเป็นกำลังหลักในการพัฒนาประเทศ

๑. จัดการศึกษาวิชาชีพในระดับ ปวช. ปวส. และฝึกอบรมระยะสั้น ให้กับเยาวชน ประชาชนทั่วไปตามความต้องการ ของชุมชนท้องถิ่น
๒. ผลิตกำลังคนด้านอาชีวศึกษา ให้มีความรู้คู่คุณธรรม เก่ง ดี มีคุณธรรม เป็นกำลังหลักในการพัฒนาประเทศ
๓. สร้างเครือข่ายความร่วมมือระหว่างสถานประกอบการ ชุมชน หน่วยงานภาครัฐ และเอกชน เพื่อใช้ทรัพยากรร่วมกัน
๔. ส่งเสริมและสนับสนุนการวิจัยทางการศึกษาเพื่อพัฒนาคุณภาพการศึกษาและสร้างนวัตกรรมเทคโนโลยีที่ทันสมัย
๕. ให้บริการด้านวิชาการ และวิชาชีพ สู่ชุมชน และส่งเสริม ผลิตภัณธ์ชุมชน
๖. ส่งเสริมสนับสนุน ให้นักเรียน นักศึกษา ด้านการทำนุบำรุงศาสนา ศิลปะ วัฒนธรรม กีฬา นันทนาการและการเป็นพลเมืองไทย และพลเมืองโลก
๗. บริหารจัดการวิทยาลัย ด้วยหลักธรรมาภิบาล
๘. ส่งเสริม สนับสนุน ให้บุคลากรทางการศึกษามีความรู้ด้านวิชาชีพและมีคุณธรรม

ปรัชญาวิทยาลัย

คุณภาพเลิศ ประเสริฐคุณธรรม ก้าวหน้าวิชา พัฒนาสังคม

อัตลักษณ์

เก่ง ดี มีคุณธรรม

เอกลักษณ์

บริการวิชาชีพสู่ชุมชน

หลักสูตรและระดับที่เปิดสอนในปีการศึกษา ๒๕๕๗

หลักสูตรประกาศนียบัตรวิชาชีพ (ปวช.) หลักสูตร ๓ ปี รับผู้จบมัธยมศึกษาปีที่ ๓ หรือเทียบเท่าเข้าเรียนในระดับ ปกติในประเภทวิชาช่างอุตสาหกรรมและประเภทวิชาพาณิชยกรรมประกอบด้วย ๖ สาขา ๘ สาขางาน ดังนี้

ประเภทวิชา	สาขาวิชา	สาขางาน
อุตสาหกรรม	ช่างยนต์	ยานยนต์
	ช่างเชื่อมโลหะ	ผลิตภัณฑ์
	ช่างไฟฟ้ากำลัง	ไฟฟ้ากำลัง
	ช่างอิเล็กทรอนิกส์	อิเล็กทรอนิกส์
	ช่างก่อสร้าง	ก่อสร้าง
	อุตสาหกรรมยาง	อุตสาหกรรมยาง
พาณิชยกรรม	การบัญชี	การบัญชี
	คอมพิวเตอร์ธุรกิจ	คอมพิวเตอร์ธุรกิจ

หลักสูตรประกาศนียบัตรวิชาชีพชั้นสูง (ปวส.) หลักสูตร ๒ ปี รับผู้จบ ปวช. หรือ ม.๖ หรือ เทียบเท่า เข้าเรียนในระบบปกติ ประเภทวิชาช่างอุตสาหกรรม และประเภทวิชาบริหารธุรกิจ ๖ สาขาวิชา ได้แก่

ประเภทวิชา	สาขาวิชา	สาขางาน
อุตสาหกรรม	เทคนิคเครื่องกล	เทคนิคยานยนต์
	ไฟฟ้ากำลัง	ช่างไฟฟ้ากำลัง
	ช่างโยธา	ช่างโยธา
	เทคโนโลยียางและโพลีเมอร์	เทคโนโลยียางและโพลีเมอร์
พาณิชยกรรม	การบัญชี	การบัญชี
	คอมพิวเตอร์ธุรกิจ	คอมพิวเตอร์ธุรกิจ

สภาพการดำเนินงานและผลการประเมินคุณภาพภายใน (ตามเป้าหมายแผนพัฒนาคุณภาพการจัดการศึกษา)

สภาพการดำเนินงาน

การดำเนินการประกันคุณภาพการศึกษาของได้จัดเตรียมความพร้อมกับการประเมินโดยครู และบุคลากรทางการศึกษาของวิทยาลัยฯ ทุกคนร่วมกันจัดเตรียมข้อมูลตามตัวบ่งชี้เพื่อรับการประเมินคุณภาพภายในโดยต้นสังกัด โดยดำเนินงานตามวงจรคุณภาพ PDCA ผลการประเมินคุณภาพภายในโดยต้นสังกัดโดยสถานศึกษาประจำปีการศึกษา ๒๕๕๗ สรุปได้ดังนี้วิทยาลัยเทคนิคจະนะ ประเมินตนเองตามมาตรฐานการอาชีวศึกษาจำนวน ๗ มาตรฐาน ๓๕ ตัวบ่งชี้ ซึ่งสรุปผลการประเมินของตัวบ่งชี้คือตัวบ่งชี้ที่อยู่ในระดับดีมาก ๒๘ ตัวบ่งชี้ระดับดี ๕ ตัวบ่งชี้ ระดับต้องปรับปรุง ๑ ตัวบ่งชี้

และชลอไว้ก่อน ๑ ตัวบ่งชี้

มาตรฐานที่ ๑

ตัวบ่งชี้ที่	ค่าคะแนน ผลการประเมิน	ระดับคุณภาพ ของการประเมิน
๑.๑ ร้อยละของผู้เรียนที่มีผลสัมฤทธิ์ทางการเรียนเฉลี่ย สะสม ๒.๐๐ ขึ้นไป	๕.๐๐	ดีมาก
๑.๒ ระดับความพึงพอใจของสถานประกอบการ หน่วยงาน ชุมชน ที่มีต่อคุณภาพของผู้เรียน	๕.๐๐	ดีมาก
๑.๓ ร้อยละของผู้เรียนที่ผ่านเกณฑ์การประเมิน มาตรฐานวิชาชีพ	๕.๐๐	ดีมาก
๑.๔ ร้อยละของผู้เรียนที่มีคะแนนเฉลี่ยจากการทดสอบทาง การศึกษาระดับชาติด้านอาชีวศึกษา (V-NET) ตั้งแต่ ค่าเฉลี่ยระดับชาติขึ้นไป	๔.๒๔	ดี
๑.๕ ร้อยละของผู้เรียนที่มีคะแนนเฉลี่ยจากการทดสอบทาง การศึกษาระดับชาติด้านอาชีวศึกษา (V-NET) ตั้งแต่ ค่าเฉลี่ยระดับชาติขึ้นไปในกลุ่มวิชาภาษาอังกฤษ	๒.๙๐	พอใช้
๑.๖ ร้อยละผู้เรียนที่ผ่านเกณฑ์การทดสอบมาตรฐานอาชีพของ สถาบันคุณวุฒิวิชาชีพ หรือหน่วยงานที่คณะกรรมการ ประกันคุณภาพภายในการอาชีวศึกษารับรอง	-	-
๑.๗ ร้อยละของผู้สำเร็จการศึกษาตามหลักสูตรเทียบกับแรกเข้า	๔.๕๘	ดีมาก
๑.๘ ร้อยละของผู้สำเร็จการศึกษาที่ได้งานทำ หรือ ประกอบอาชีพอิสระ หรือศึกษาต่อภายใน ๑ ปี	๕.๐๐	ดีมาก
๑.๙ ระดับความพึงพอใจของสถานประกอบการ หน่วยงานหรือ สถานศึกษา หรือผู้รับบริการที่มีต่อคุณภาพของผู้สำเร็จ การศึกษา	๔.๐๐	ดี
เฉลี่ย	๔.๓๘	ดี

มาตรฐานที่ ๒

ตัวบ่งชี้ที่	ค่าคะแนน ผลการประเมิน	ระดับคุณภาพ ของการประเมิน
๒.๑ ระดับคุณภาพในการใช้และพัฒนาหลักสูตรฐานสมรรถนะ รายวิชาที่สอดคล้องกับความต้องการของสถาน ประกอบการหรือประชาคมอาเซียน	๕.๐๐	ดีมาก
๒.๒ ระดับคุณภาพในการจัดทำแผนการจัดการเรียนรู้รายวิชา	๕.๐๐	ดีมาก
๒.๓ ระดับคุณภาพในการจัดการเรียนการสอนรายวิชา	๕.๐๐	ดีมาก
๒.๔ ระดับคุณภาพในการวัดและประเมินผลการจัดการเรียนการ สอนรายวิชา	๕.๐๐	ดีมาก
๒.๕ ระดับคุณภาพในการฝึกงาน	๔.๐๐	ดี
เฉลี่ย	๔.๖๐	ดีมาก

มาตรฐานที่ ๓

ตัวบ่งชี้ที่	ค่าคะแนน ผลการประเมิน	ระดับคุณภาพ ของการประเมิน
๓.๑ ระดับคุณภาพในการปฏิบัติงานของคณะกรรมการ สถานศึกษาหรือวิทยาลัย	๕.๐๐	ดีมาก
๓.๒ ระดับคุณภาพในการจัดทำแผนการบริหารจัดการ สถานศึกษา	๕.๐๐	ดีมาก
๓.๓ ระดับคุณภาพในการพัฒนาสถานศึกษาตามอัตลักษณ์	๕.๐๐	ดีมาก
๓.๔ ระดับคุณภาพในการบริหารงานและภาวะผู้นำของผู้บริหาร สถานศึกษา	๕.๐๐	ดีมาก
๓.๕ ระดับคุณภาพในการบริหารจัดการระบบฐานข้อมูล สารสนเทศของสถานศึกษา	๕.๐๐	ดีมาก
๓.๖ ระดับคุณภาพในการบริหารความเสี่ยง	๕.๐๐	ดีมาก
๓.๗ ระดับคุณภาพในการจัดระบบดูแลผู้เรียน	๕.๐๐	ดีมาก
๓.๘ ระดับคุณภาพในการพัฒนาและดูแลสภาพแวดล้อมและภูมิ ทัศน์ของสถานศึกษาและการใช้อาคารเรียน ห้องเรียน ห้องปฏิบัติการ โรงฝึกงาน ศูนย์วิทยบริการ	๕.๐๐	ดีมาก
๓.๙ ระดับคุณภาพในการบริหารจัดการวัสดุ อุปกรณ์ ครุภัณฑ์ และคอมพิวเตอร์	๕.๐๐	ดีมาก

มาตรฐานที่ ๓(ต่อ)

ตัวบ่งชี้ที่	ค่าคะแนน ผลการประเมิน	ระดับคุณภาพ ของการประเมิน
๓.๑๐ ระดับคุณภาพในการพัฒนาครูและบุคลากรทางการศึกษา	๔.๐๐	ดี
๓.๑๑ ระดับคุณภาพในการบริหารงานการเงินและงบประมาณ	๕.๐๐	ดีมาก
๓.๑๒ ระดับคุณภาพในการระดมทรัพยากรในการจัดการ อาชีวศึกษา กับเครือข่ายทั้งในประเทศและ หรือ ต่างประเทศ	๕.๐๐	ดีมาก
เฉลี่ย	๔.๙๑	ดีมาก

มาตรฐานที่ ๔

ตัวบ่งชี้ที่	ค่าคะแนน ผลการประเมิน	ระดับคุณภาพ ของการประเมิน
๔.๑ ระดับคุณภาพในการบริหารจัดการการบริการวิชาการ และวิชาชีพ	๕.๐๐	ดีมาก
เฉลี่ย	๕.๐๐	ดีมาก

มาตรฐานที่ ๕

ตัวบ่งชี้ที่	ค่าคะแนน ผลการประเมิน	ระดับคุณภาพ ของการประเมิน
๕.๑ ระดับคุณภาพในการบริหารจัดการนวัตกรรม สิ่งประดิษฐ์ งานสร้างสรรค์ หรืองานวิจัยของนักเรียน	๕.๐๐	ดีมาก
๕.๒ ระดับคุณภาพในการบริหารจัดการนวัตกรรม สิ่งประดิษฐ์ งานสร้างสรรค์ หรืองานวิจัยของครู	๕.๐๐	ดีมาก
เฉลี่ย	๕.๐๐	ดีมาก

มาตรฐานที่ ๖

ตัวบ่งชี้ที่	ค่าคะแนน ผลการประเมิน	ระดับคุณภาพ ของการประเมิน
๖.๑ ระดับคุณภาพในการปลูกฝังจิตสำนึกด้านการรักชาติ เทิดทูนพระมหากษัตริย์ ส่งเสริมการปกครองระบอบ ประชาธิปไตยอันมีพระมหากษัตริย์ทรงเป็นประมุขและ ทำนุบำรุง ศาสนา ศิลปะ วัฒนธรรม	๕.๐๐	ดีมาก
๖.๒ ระดับคุณภาพในการจัดโครงการ กิจกรรม ในด้าน ปลูกฝังจิตสำนึกด้านการอนุรักษ์ธรรมชาติ	๕.๐๐	ดีมาก
๖.๓ ระดับคุณภาพในการส่งเสริมด้านกีฬาและ นันทนาการ	๕.๐๐	ดีมาก
๖.๔ ระดับคุณภาพในการปลูกฝังจิตสำนึกด้านปรัชญา ของเศรษฐกิจพอเพียง	๕.๐๐	ดีมาก
เฉลี่ย	๕.๐๐	ดีมาก

มาตรฐานที่ ๗

ตัวบ่งชี้ที่	ค่าคะแนน ผลการประเมิน	ระดับคุณภาพ ของการประเมิน
๗.๑ ระดับคุณภาพภายในระบบการประกันคุณภาพภายใน	๕.๐๐	ดีมาก
๗.๒ ระดับคุณภาพภายในการดำเนินงานตามมาตรฐานการ อาชีวศึกษา พ.ศ.๒๕๕๕	๔.๐๐	ดี
เฉลี่ย	๔.๕๐	ดี

จุดแข็งและจุดที่ต้องพัฒนาของวิทยาลัยเทคนิคจนะ

จากผลการประเมินตามมาตรฐานการประกันคุณภาพภายในสถานศึกษา สามารถสรุปจุดแข็งและจุดที่ต้องพัฒนาของวิทยาลัยเทคนิคจนะ ได้ดังนี้

จุดแข็งของวิทยาลัยเทคนิคจนะ จากผลการประเมินแต่ละมาตรฐานได้แก่

มาตรฐานที่ ๑

- ๑.๑ ร้อยละของผู้เรียนที่มีผลสัมฤทธิ์ทางการเรียนเฉลี่ยสะสม ๒.๐๐ ขึ้นไป
- ๑.๒ ระดับความพึงพอใจของสถานประกอบการ หน่วยงาน ชุมชน ที่มีต่อคุณภาพของผู้เรียน
- ๑.๓ ร้อยละของผู้เรียนที่ผ่านเกณฑ์การประเมินมาตรฐานวิชาชีพ
- ๑.๔ ร้อยละของผู้เรียนที่มีคะแนนเฉลี่ยจากการทดสอบทางการศึกษาระดับชาติด้านอาชีวศึกษา (V-NET) ตั้งแต่ค่าเฉลี่ยระดับชาติขึ้นไป
- ๑.๗ ร้อยละของผู้สำเร็จการศึกษาตามหลักสูตรเทียบกับแรกเข้า
- ๑.๘ ร้อยละของผู้สำเร็จการศึกษาที่ได้งานทำ หรือประกอบอาชีพอิสระ หรือศึกษาต่อภายใน ๑ ปี
- ๑.๙ ระดับความพึงพอใจของสถานประกอบการ หน่วยงานหรือสถานศึกษาหรือผู้รับบริการที่มีต่อคุณภาพของผู้สำเร็จการศึกษา

มาตรฐานที่ ๒

- ๒.๑ ระดับคุณภาพในการใช้และพัฒนาหลักสูตรฐานสมรรถนะรายวิชาที่สอดคล้องกับความต้องการของสถานประกอบการหรือประชาคมอาเซียน
- ๒.๒ ระดับคุณภาพในการจัดทำแผนการจัดการเรียนรู้รายวิชา
- ๒.๓ ระดับคุณภาพในการจัดการเรียนการสอนรายวิชา
- ๒.๔ ระดับคุณภาพในการวัดและประเมินผลการจัดการเรียนการสอนรายวิชา
- ๒.๕ ระดับคุณภาพในการฝึกงาน

มาตรฐานที่ ๓

- ๓.๑ ระดับคุณภาพในการปฏิบัติงานของคณะกรรมการสถานศึกษาหรือวิทยาลัย
- ๓.๒ ระดับคุณภาพในการจัดทำแผนการบริหารจัดการสถานศึกษา
- ๓.๓ ระดับคุณภาพในการพัฒนาสถานศึกษาตามอัตลักษณ์
- ๓.๔ ระดับคุณภาพในการบริหารงานและภาวะผู้นำของผู้บริหารสถานศึกษา
- ๓.๕ ระดับคุณภาพในการบริหารจัดการระบบฐานข้อมูลสารสนเทศของสถานศึกษา
- ๓.๖ ระดับคุณภาพในการบริหารความเสี่ยง
- ๓.๗ ระดับคุณภาพในการจัดระบบดูแลผู้เรียน

- ๓.๘ ระดับคุณภาพในการพัฒนาและดูแลสภาพแวดล้อมและภูมิทัศน์ของสถานศึกษาและการใช้
อาคารสถานที่ ห้องเรียน ห้องปฏิบัติการ โรงฝึกงาน ศูนย์วิทยบริการ
- ๓.๙ ระดับคุณภาพในการบริหารจัดการวัสดุ อุปกรณ์ ครุภัณฑ์ และคอมพิวเตอร์
- ๓.๑๐ ระดับคุณภาพในการพัฒนาครูและบุคลากรทางการศึกษา
- ๓.๑๑ ระดับคุณภาพในการบริหารการเงิน และงบประมาณ
- ๓.๑๒ ระดับคุณภาพในการระดมทรัพยากรในการจัดการอาชีวศึกษา กับเครือข่าย ทั้งในประเทศและหรือ
ต่างประเทศ

มาตรฐานที่ ๔

- ๔.๑ ระดับคุณภาพในการบริหารจัดการการบริการวิชาการและวิชาชีพ

มาตรฐานที่ ๕

- ๕.๑ ระดับคุณภาพในการบริหารจัดการโครงการ สิ่งประดิษฐ์งานสร้างสรรค์ หรืองานวิจัยของผู้เรียน
- ๕.๒ ระดับคุณภาพในการบริหารจัดการนวัตกรรม สิ่งประดิษฐ์ งานสร้างสรรค์ หรืองานวิจัยของครู

มาตรฐานที่ ๖

- ๖.๑ ระดับคุณภาพในการปลูกฝังจิตสำนึกด้านการรักชาติ เทิดทูนพระมหากษัตริย์ ส่งเสริมการปกครองระบอบ
ประชาธิปไตยอันมีพระมหากษัตริย์ทรงเป็นประมุข และทำนุบำรุง ศาสนา ศิลปะ วัฒนธรรม
- ๖.๒ ระดับคุณภาพในการปลูกฝังจิตสำนึกด้านการอนุรักษ์สิ่งแวดล้อม
- ๖.๓ ระดับคุณภาพในการส่งเสริมด้านกีฬาและนันทนาการ
- ๖.๔ ระดับคุณภาพในการปลูกฝังจิตสำนึกด้านปรัชญาของเศรษฐกิจพอเพียง

มาตรฐานที่ ๗

- ๗.๑ ระดับคุณภาพในระบบการประกันคุณภาพภายใน

จุดที่ต้องพัฒนาของวิทยาลัยเทคนิคจนะ จากผลการประเมินแต่ละมาตรฐานได้แก่

มาตรฐานที่ ๑

- ๑.๕ ร้อยละของผู้เรียนที่มีคะแนนเฉลี่ยจากการทดสอบทางการศึกษาระดับชาติด้านอาชีวศึกษา (V-NET) ตั้งแต่
ค่าคะแนนเฉลี่ยระดับชาติขึ้นไปในกลุ่มวิชาภาษาอังกฤษ

แนวทางพัฒนาการจัดการศึกษา

เพื่อให้การพัฒนาการจัดการศึกษาในอนาคตเป็นไปอย่างมีประสิทธิภาพ บรรลุเป้าหมายแผนพัฒนาคุณภาพสถานศึกษาจึงกำหนดแนวทางการพัฒนาสถานศึกษา ในอนาคตในรูปแบบของแผนงานโครงการกิจกรรมสรุปรวมได้ดังนี้

แผนพัฒนาการบริหารจัดการสถานศึกษา

วิทยาลัยได้วางแผนการพัฒนาบริหารงานด้านต่างๆ ตามนโยบายของกระทรวงศึกษาธิการ สำนักงานคณะกรรมการการอาชีวศึกษา และวิทยาลัยฯ ได้มีการวางแผนแล้วนำมาบริหารจัดการสถานศึกษาโดยจัดทำ โครงการจัดทำแผนงบประมาณปฏิบัติการประจำปีงบประมาณ ๒๕๕๘-๒๕๕๙, โครงการพัฒนาระบบประกันคุณภาพภายใน, โครงการพัฒนาสถานศึกษาขนาดเล็ก

แผนพัฒนาผู้เรียน

วิทยาลัยมีนโยบายการจัดการศึกษาเพื่อให้ผู้เรียนสามารถที่จะมีความรู้ทักษะและมีคุณธรรม ตามวิสัยทัศน์ของสถานศึกษา โดยมีแผนพัฒนาที่นำมาใช้ในอนาคตเช่น โครงการพัฒนาคนดี คนเก่ง และมีความสุข, โครงการลดปัญหาการออกกลางคัน

แผนพัฒนาหลักสูตรและการจัดการเรียนการสอน

วิทยาลัยได้ดำเนินการพัฒนาหลักสูตรและจัดการเรียนการสอน ให้มีประสิทธิภาพอย่างสม่ำเสมอและวางแผนการพัฒนาหลักสูตรและการจัดการเรียนการสอนในอนาคต เช่น โครงการวิเคราะห์หลักสูตรฐานสมรรถนะรายวิชา ร่วมกับสถานประกอบการ โครงการเกี่ยวกับภาษาอังกฤษ

แผนพัฒนาการจัดทำผลงานโครงการทางวิชาชีพสิ่งประดิษฐ์นวัตกรรมและงานวิจัย

วิทยาลัยเทคนิคได้วางแผนการพัฒนาด้านวิชาชีพสิ่งประดิษฐ์ นวัตกรรมและงานวิจัยอย่างสม่ำเสมอโดยให้ผู้เรียนครูผู้สอนได้ดำเนินการอย่างต่อเนื่อง เช่น โครงการอบรมเชิงปฏิบัติการเทคนิคการทำวิจัยในชั้นเรียน

แผนพัฒนาการบริการทางวิชาการวิชาชีพแก่ชุมชนและสังคม

วิทยาลัยได้ดำเนินการวางแผนการบริการ ทางวิชาการและวิชาชีพแก่ชุมชน เช่นโครงการ พัฒนาการศึกษาในจังหวัดชายแดนภาคใต้ โครงการ Fix it center

แผนพัฒนาจัดหาทรัพยากรและแหล่งการเรียนรู้

วิทยาลัยได้วางแผนการพัฒนาการจัดหาทรัพยากรและแหล่งเรียนรู้เพื่อการพัฒนาการศึกษาในอนาคต เช่น โครงการพัฒนาระบบสารสนเทศสถานศึกษา

แผนพัฒนาครูและบุคลากรทางการศึกษา

วิทยาลัยได้วางแผนการพัฒนาครูและบุคลากรทางการศึกษาในอนาคตไว้ โดยจัดทำโครงการต่างๆ เช่น โครงการผลิต พัฒนา เสริมสร้างคุณภาพชีวิตครู และบุคลากรทางการศึกษา

แผนพัฒนาการสร้างความร่วมมือในการจัดการศึกษา

วิทยาลัยได้วางแผนร่วมกับสถานประกอบการและเครือข่ายต่างๆที่จะพัฒนาความร่วมมือในอนาคต เช่น โครงการยกระดับคุณภาพการจัดการอาชีวศึกษาทวิภาคี

ตอนที่ ๑

สภาพทั่วไปของสถานศึกษา

๑. ข้อมูลเกี่ยวกับสถานศึกษา

๑.๑ ประวัติสถานศึกษา

กระทรวงศึกษาธิการ ได้ประกาศให้จัดตั้งวิทยาลัยเทคนิคจระนะ อำเภोजระนะ จังหวัดสงขลา เป็นสถานศึกษา สังกัดกองวิทยาลัยเทคนิค กรมอาชีวศึกษา กระทรวงศึกษาธิการ เมื่อวันที่ ๒๓ พฤษภาคม ๒๕๓๙ เพื่อเป็นการขยาย การอาชีวศึกษา ให้กว้างขวางและสอดคล้อง กับความต้องการของท้องถิ่นและตลาดแรงงาน ซึ่งจะเป็นการแก้ปัญหา การขาดแคลนกำลังคน มุ่งเสริมสร้าง และพัฒนากำลังคนของประเทศ ให้มีคุณภาพในการประกอบอาชีพ ตาม นโยบายของรัฐบาล โดยใช้ที่ดินสาธารณะประโยชน์ทุ่งพันตัน

๑.๒ ขนาดและที่ตั้ง

วิทยาลัยเทคนิคจระนะ ตั้งอยู่เลขที่ ๘๗ หมู่ ๘ ถนนหาดใหญ่ – จระนะ ตำบลจระนะ อำเภोजระนะ จังหวัด สงขลา รหัสไปรษณีย์ ๙๐๑๓๐ สังกัดสำนักงานคณะกรรมการการอาชีวศึกษา กระทรวงศึกษาธิการโดยใช้ที่ดิน สาธารณะประโยชน์ ทุ่งพันตัน บนเนื้อที่ ๙๘ ไร่ ๒ งาน ๗.๑๐ ตารางวา

- ทิศเหนือ จรด ทางหลวงแผ่นดินหมายเลข ๔๓
- ทิศใต้ จรด สวนยางพาราในที่ดินเอกชน
- ทิศตะวันออก จรด ที่ดินว่างเปล่าของเอกชน
- ทิศตะวันตก จรด สถาบันพัฒนาที่ดินจังหวัดสงขลา

๑.๓ สภาพชุมชน เศรษฐกิจ สังคม

วิทยาลัยเทคนิคจระนะอยู่ในเขตพื้นที่อำเภोजระนะ จังหวัดสงขลา อยู่ห่างจากตัวอำเภोजระนะ ๑๐ กิโลเมตร อำเภोजระนะแบ่งพื้นที่การปกครองออกเป็น ๑๔ ตำบล ๑๓๙ หมู่บ้าน ประชากรส่วนใหญ่ประกอบอาชีพทำสวน ยางพารา มีหน่วยงานราชการที่อยู่ใกล้เคียงกับวิทยาลัยจระนะ คือ สถานีตำรวจภูธรควนมิต สำนักงานพัฒนาที่ดิน โรงเรียนจะโหนดพิทยาคม โรงเรียนบ้านปากช่อง ชุมชนโดยรอบวิทยาลัยฯ เป็นชุมชนที่มีความผสมผสานระหว่าง วัฒนธรรมไทยพุทธและไทยมุสลิม มีโรงเรียนสอนศาสนาหลายแห่งในพื้นที่ อาชีพส่วนใหญ่ทำการเกษตรแบบ ครอบครัวยุคใหม่ส่วนใหญ่มาจากการทำสวนยางพารา สภาพบ้านเรือนทั่วไปเป็นบ้านเรือนถาวรเรียงรายกระจายตาม ถนนเส้นทางคมนาคมในหมู่บ้าน สภาพการค้าขายในชุมชนรอบวิทยาลัยฯ อาศัยตลาดนัดหมู่บ้านควนมิตเป็นส่วน ใหญ่ ทั้งซื้อสินค้าอุปโภคบริโภคและจำหน่ายสินค้าเกษตรของตนเอง การมีส่วนร่วมของชุมชนกับวิทยาลัยฯ ส่วน ใหญ่เป็นการขอใช้สถานที่ ขอให้เป็นวิทยากรในการฝึกอาชีพและจัดกิจกรรมทางศาสนา โครงการที่จะร่วมกัน ดำเนินการอย่างต่อเนื่อง คือ โครงการ Fixit Center โครงการอาชีวะร่วมด้วยช่วยประชาชน โครงการอาชีวะบริการ โครงการ ๑๐๘ อาชีพ

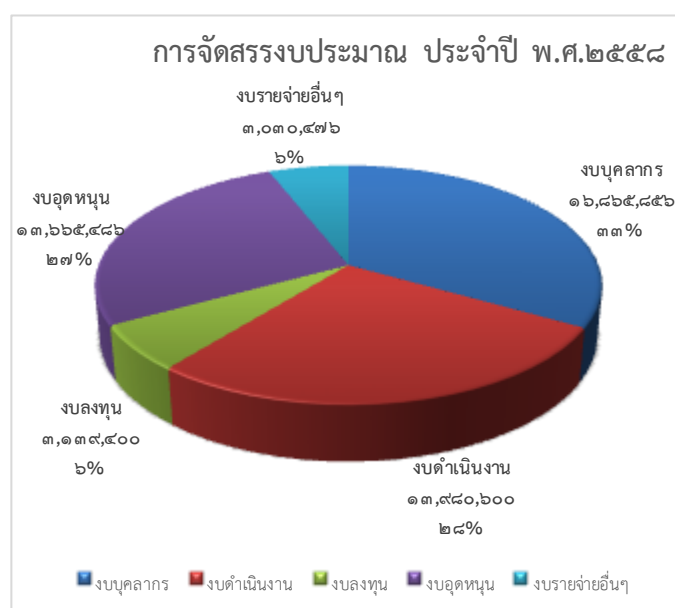
๑.๔ งบประมาณ จำนวนทั้งสิ้น ๕๐,๖๘๑,๘๑๘ บาท

สรุปการจัดสรรงบประมาณ ประจำปี พ.ศ. ๒๕๕๘

ที่	หมวด / รายการ	งบประมาณ	หมายเหตุ
๑	งบบุคลากร		
	เงินเดือนข้าราชการ	๗,๐๑๘,๐๕๗	
	เงินเดือนลูกจ้างประจำ	๒๔๗,๓๔๐	
	ค่าตอบแทนพนักงานราชการ	๙,๖๐๐,๔๕๙	
	รวมงบบุคลากร	๑๖,๘๖๕,๘๕๖	
๒	งบดำเนินงาน		
	ปวช.	๖,๖๐๗,๒๐๐	
	ปวส.	๖๑๒,๙๐๐	
	ระยะสั้น	๓๒,๐๐๐	
	โครงการพัฒนาอาชีพศึกษาจังหวัด ชายแดนภาคใต้	๖,๗๒๘,๕๐๐	
	รวมงบดำเนินงาน	๑๓,๙๘๐,๖๐๐	
๓	งบลงทุน		
	ครุภัณฑ์	๑๙๘,๙๐๐	
	ค่าที่ดิน สิ่งก่อสร้าง	๒,๙๔๐,๕๐๐	
	รวมงบลงทุน	๓,๑๓๙,๔๐๐	

ที่	หมวด / รายการ	จัดสรร	หมายเหตุ
๔	งบอุดหนุน		
	ทุนการศึกษาเฉลิมราชกุมารี	๓๐,๐๐๐	
	โครงการหารายได้ระหว่างเรียน	๑๐๓,๐๐๐	
	โครงการสิ่งประดิษฐ์ของคนรุ่นใหม่	๕๙๕,๐๐๐	
	ทุนการศึกษา กระทรวงศึกษาธิการ (จชต.)	๔,๔๙๐,๐๐๐	
โครงการเรียนฟรี ๑๕ ปี			
	ค่าจัดการเรียนการสอน	๕,๗๔๓,๗๐๐	
	ค่าหนังสือเรียน	๑,๒๓๘,๙๙๒	
	ค่ากิจกรรมพัฒนาผู้เรียน	๕๘๘,๕๒๔	
	ค่าอุปกรณ์การเรียน	๒๘๔,๙๗๐	
	ค่าเครื่องแบบนักศึกษา	๕๙๑,๓๐๐	
	รวมงบอุดหนุน	๑๓,๖๖๕,๔๘๖	
๕	งบรายจ่ายอื่น ๆ		
	โครงการส่งเสริมการฝึกประกอบอาชีพอิสระ	๕๐,๐๐๐	
	โครงการสร้างเสริมคุณภาพสถานศึกษาขนาดเล็กให้ได้มาตรฐาน	๔๕๕,๐๐๐	
	โครงการเร่งประสิทธิภาพการสอนครูอาชีพศึกษา	๒๓๗,๐๐๐	
	โครงการลดปัญหาการออกกลางคัน	๕๐,๐๐๐	

ที่	หมวด / รายการ	จัดสรร	หมายเหตุ
๕	งบรายจ่ายอื่น ๆ		
	โครงการจัดหาบุคลากรสนับสนุนเพื่อคืนครูให้นักเรียน	๑๔๖,๔๗๗	
	โครงการอาชีวศึกษาระบบทวิภาคี	๒๐,๐๐๐	
	โครงการศูนย์ฝึกอาชีพชุมชน Fix it center	๕๔๓,๙๙๙	
	โครงการพัฒนาประสบการณ์วิชาชีพครูอาชีวศึกษาในสถานประกอบการ	๔๒,๐๐๐	
	โครงการปฏิรูปอาชีวศึกษา	๑๕,๐๐๐	
	โครงการอาชีวศึกษาพัฒนา	๕๐๐,๐๐๐	
	พัฒนาคุณภาพการจัดหลักสูตรวิชาชีพระยะสั้น (กลุ่มสถานศึกษาที่มีหอพัก)	๔๓๕,๐๐๐	
	อุปกรณ์ (เครื่องมือประจำตัวผู้เรียน ปวช.๑)	๕๓๖,๐๐๐	
	รวมงบรายจ่ายอื่น ๆ	๓,๐๓๐,๔๗๖	
	รวมทั้งสิ้น	๕๐,๖๘๑,๘๑๘	



๒. สภาพปัจจุบันของสถานศึกษา

๒.๑ ข้อมูลเกี่ยวกับนักศึกษา

จำนวนนักเรียนนักศึกษาระดับชั้น ปวช.๑ (นักเรียนเข้าเรียนปีการศึกษา ๒๕๕๘)

แผนกวิชา	ภาคเรียนที่ ๑/๒๕๕๘					ภาคเรียนที่ ๒/๒๕๕๘				
	ลงทะเบียนเรียน	ไม่ลงทะเบียนเรียน	ออกกลางคัน	รักษา/ลาพักการเรียน	คงเหลือ	ลงทะเบียนเรียน	ไม่ลงทะเบียนเรียน	ออกกลางคัน	รักษา/ลาพักการเรียน	คงเหลือ
ช่างยนต์ กลุ่ม๑	๒๔	๓	-	-	๒๗	๒๓	๔	๖	-	๒๑
ช่างยนต์ กลุ่ม๒	๒๗	๒	-	-	๒๙	๒๑	๘	๑๐	-	๑๙
ช่างยนต์ กลุ่ม๓	๒๘	-	-	-	๒๘	๒๒	๖	๙	-	๑๙
ช่างยนต์ (สะเดา)	๑๘	๑	-	-	๑๙	๑๔	๔	๘	-	๑๐
รวม	๙๗	๖	-	-	๑๐๓	๘๐	๒๒	๓๓	-	๖๙
ช่างเชื่อมโลหะ	๒๗	๒	-	-	๒๙	๒๔	๕	๑๓	-	๑๖
รวม	๒๗	๒	-	-	๒๙	๒๔	๕	๑๓	-	๑๖
ช่างไฟฟ้ากำลัง	๓๔	๑	๑	-	๓๔	๒๖	๘	๑๓	-	๒๑
ช่างไฟฟ้า (สะเดา)	๑๑	๒	-	-	๑๓	๙	๔	๕	-	๘
รวม	๔๕	๓	๑	-	๔๗	๓๕	๑๒	๑๘	-	๒๙
ช่างอิเล็กทรอนิกส์	๑๕	-	-	-	๑๕	๑๓	๒	๓	-	๑๒
รวม	๑๕	-	-	-	๑๕	๑๓	๒	๓	-	๑๒
ช่างก่อสร้าง	๑๒	-	-	-	๑๒	๑๐	๒	๒	-	๑๐
รวม	๑๒	-	-	-	๑๒	๑๐	๒	๒	-	๑๐
ผลิตภัณฑ์ยาง	๑๔	๒	-	-	๑๖	๑๔	๒	๔	-	๑๒
รวม	๑๔	๒	-	-	๑๖	๑๔	๒	๔	-	๑๒
การบัญชี	๓๐	-	๑	-	๒๙	๒๖	๓	๔	-	๒๕
การบัญชี (สะเดา)	๑๐	๕	๓	-	๑๒	๗	๖	๖	-	๗
รวม	๔๐	๕	๔	-	๔๑	๓๓	๙	๑๐	-	๓๒
คอมพิวเตอร์	๒๙	-	-	-	๒๙	๒๗	๔	๘	-	๒๓
คอมฯ (สะเดา)	๑๓	๓	-	-	๑๗	๑๑	๒	๕	-	๘
รวม	๔๒	๓	-	-	๔๖	๓๘	๖	๑๓	-	๓๑
รวมทั้งสิ้น	๒๙๒	๒๑	๕	-	๓๐๙	๒๔๗	๖๐	๙๖	-	๒๑๑

จำนวนนักเรียนนักศึกษาระดับชั้น ปวช.๒ (นักเรียนเข้าเรียนปีการศึกษา ๒๕๕๗)

แผนกวิชา	ภาคเรียนที่ ๑/๒๕๕๘					ภาคเรียนที่ ๒/๒๕๕๘				
	ลงทะเบียน นักเรียน	ไม่ ลงทะเบียน นักเรียน	ออก กลางคัน	รักษา/ลา พักการ เรียน	คงเหลือ	ลงทะเบียน นักเรียน	ไม่ ลงทะเบียน นักเรียน	ออก กลางคัน	รักษา/ลา พักการ เรียน	คงเหลือ
ช่างยนต์ กลุ่ม๑	๑๑	-	-	-	๑๑	๑๐	๑	๑	-	๑๐
ช่างยนต์ กลุ่ม๒	๑๓	-	-	-	๑๓	๑๒	๑	-	-	๑๓
ช่างยนต์ กลุ่ม๓	๑๑	-	-	-	๑๑	๑๑	-	-	-	๑๑
ช่างยนต์ (สะเดา)	๒๒	๑	-	-	๒๓	๒๒	๑	๓	-	๒๐
รวม	๕๗	๑	-	-	๕๘	๕๕	๓	๔	-	๕๔
ช่างเชื่อมโลหะ	๑๑	๒	-	-	๑๓	๑๑	๑	-	-	๑๒
รวม	๑๑	๒	-	-	๑๓	๑๑	๑	-	-	๑๒
ช่างไฟฟ้ากำลัง	๑๕	-	-	-	๑๕	๑๕	๑	๑	-	๑๕
ช่างไฟฟ้า (สะเดา)	๑๗	-	-	-	๑๗	๑๗	-	๑	-	๑๖
รวม	๓๒	-	-	-	๓๒	๓๒	๑	๒	-	๓๑
ช่างอิเล็กทรอนิกส์	๘	-	-	-	๘	๘	-	-	-	๘
รวม	๘	-	-	-	๘	๘	-	-	-	๘
ช่างก่อสร้าง	๘	-	-	-	๘	๖	-	๑	-	๕
รวม	๘	-	-	-	๘	๖	-	๑	-	๕
ผลิตภัณฑ์ยาง	๖	๒	-	-	๘	๗	๑	๑	-	๗
รวม	๖	๒	-	-	๘	๗	๑	๑	-	๗
การบัญชี	๑๑	๒	๑	-	๑๒	๑๑	๑	๑	-	๑๑
การบัญชี (สะเดา)	๑๐	๔	๑	-	๑๓	๑๑	๒	-	-	๑๓
รวม	๒๑	๖	๒	-	๒๕	๒๒	๓	๑	-	๒๔
คอมพิวเตอร์	๑๘	๑	๑	-	๑๘	๑๕	๒	๑	-	๑๖
คอมฯ (สะเดา)	๑๐	-	-	-	๑๐	๑๓	-	-	-	๑๓
รวม	๓๑	๑	๑	-	๓๑	๒๘	๒	๑	-	๒๙
รวมทั้งสิ้น	๑๗๔	๑๒	๓	๐	๑๘๓	๑๖๙	๑๑	๑๐	๐	๑๗๐

จำนวนนักเรียนนักศึกษา ระดับชั้น ปวช.๓ (นักเรียนเข้าเรียนปีการศึกษา ๒๕๕๖)

แผนกวิชา	ภาคเรียนที่ ๑/๒๕๕๘					ภาคเรียนที่ ๒/๒๕๕๘				
	ลงทะเบียนเรียน	ไม่ลงทะเบียนเรียน	ออกกลางคัน	รักษา/ลาพักการเรียน	คงเหลือ	ลงทะเบียนเรียน	ไม่ลงทะเบียนเรียน	ออกกลางคัน	รักษา/ลาพักการเรียน	คงเหลือ
ช่างยนต์ กลุ่ม ๑	๘	-	-	-	๘	๘	-	-	-	๘
ช่างยนต์ กลุ่ม ๒	๑๑	-	-	-	๑๑	๙	๒	๒	-	๙
รวม	๑๙	-	-	-	๑๙	๑๗	๒	๒	-	๑๗
ช่างเชื่อมโลหะ	๑๑	-	-	-	๑๑	๙	๒	๒	-	๙
รวม	๑๑	-	-	-	๑๑	๙	๒	๒	-	๙
ช่างไฟฟ้ากำลัง	๑๗	๒	-	-	๑๙	๑๕	๔	๓	-	๑๖
รวม	๑๗	๒	-	-	๑๙	๑๕	๔	๓	-	๑๖
ช่างอิเล็กทรอนิกส์	๘	-	๑	-	๗	๖	๑	-	-	๗
รวม	๘	-	๑	-	๗	๖	๑	-	-	๗
ช่างก่อสร้าง	๖	-	-	-	๖	๕	๑	๑	-	๕
รวม	๖	-	-	-	๖	๕	๑	๑	-	๕
อุตสาหกรรมยาง	๕	๑	-	-	๕	๓	๒	-	-	๕
รวม	๕	๑	-	-	๕	๓	๒	-	-	๕
การบัญชี	๙	-	-	-	๙	๙	-	-	-	๙
รวม	๙	-	-	-	๙	๙	-	-	-	๙
คอมพิวเตอร์	๒๘	๒	-	๑	๓๑	๒๘	๒	-	-	๓๐
รวม	๒๘	๒	-	๑	๓๑	๒๘	๒	-	-	๓๐
รวมทั้งหมด	๑๐๒	๕	๑	๑	๑๐๗	๙๒	๑๔	๘	-	๙๘
ยอดรวม ปวช. ทั้งสิ้น	๕๖๘	๓๘	๙	๑	๕๙๙	๕๐๘	๘๕	๑๑๔	-	๔๗๙

จำนวนนักเรียนนักศึกษา ระดับชั้น ปวส.๑ (นักเรียนเข้าเรียนปีการศึกษา ๒๕๕๘)

แผนกวิชา	ภาคเรียนที่ ๑/๒๕๕๘					ภาคเรียนที่ ๒/๒๕๕๘				
	ลงทะเบียนเรียน	ไม่ลงทะเบียนเรียน	ออกกลางคัน	รักษา/ลาพักการเรียน	คงเหลือ	ลงทะเบียนเรียน	ไม่ลงทะเบียนเรียน	ออกกลางคัน	รักษา/ลาพักการเรียน	คงเหลือ
เครื่องกล	๒๙	๓	๑	-	๓๑	๒๓	๘	๘	-	๒๓
ไฟฟ้ากำลัง	๒๕	๑	-	-	๒๖	๒๐	๖	๑๐	-	๑๖
เทคโนโลยีต่างๆ	๕	-	-	-	๕	๕	๐	-	-	๕
โยธา	๑๐	๑	-	-	๑๑	๑๐	๑	๑	-	๑๐
การบัญชี	๑๗	-	-	-	๑๗	๑๓	๔	๔	-	๑๓
คอมพิวเตอร์ธุรกิจ	๑๖	๑	-	-	๑๗	๑๔	๓	๓	-	๑๔
รวม	๑๐๒	๖	๑	๐	๑๐๗	๘๕	๒๒	๒๖	๐	๘๑

จำนวนนักเรียนนักศึกษา ระดับชั้น ปวส.๒ (นักเรียนเข้าเรียนปีการศึกษา ๒๕๕๗)

แผนกวิชา	ภาคเรียนที่ ๑/๒๕๕๘					ภาคเรียนที่ ๒/๒๕๕๘				
	ลงทะเบียนเรียน	ไม่ลงทะเบียนเรียน	ออกกลางคัน	รักษา/ลาพักการเรียน	คงเหลือ	ลงทะเบียนเรียน	ไม่ลงทะเบียนเรียน	ออกกลางคัน	รักษา/ลาพักการเรียน	คงเหลือ
เครื่องกล	๒๔	-	-	-	๒๔	๒๓	๑	-	-	๒๔
ไฟฟ้ากำลัง	๒๙	๑	-	-	๓๐	๒๗	๓	๒	-	๒๘
เทคโนโลยีต่างๆ	๗	-	-	-	๗	๖	๑	๑	-	๖
การบัญชี	๑๐	-	-	-	๑๐	๑๐	-	-	-	๑๐
คอมพิวเตอร์ธุรกิจ	๑๐	-	-	-	๑๐	๙	๑	-	-	๑๐
รวม	๘๐	๑	-	-	๘๑	๗๕	๖	๓	๐	๗๘
ยอดรวม ปวส. ทั้งสิ้น	๑๘๒	๗	๑	๑	๑๘๘	๑๖๐	๒๘	๒๙	๐	๑๕๙

ข้อมูลยอดสรุป

ภาคเรียนที่ ๑/๒๕๕๘		ภาคเรียนที่ ๒/๒๕๕๘	
นักเรียน ปวช.๑	๓๐๙	นักเรียน ปวช.๑	๒๑๑
นักเรียน ปวช.๒	๑๘๓	นักเรียน ปวช.๒	๑๗๐
นักเรียน ปวช.๓	๑๐๗	นักเรียน ปวช.๓	๙๘
รวมปวช.	๕๙๙	รวมปวช.	๔๗๙
นักศึกษา ปวส.๑	๑๐๗	นักศึกษา ปวส.๑	๘๑
นักศึกษา ปวส.๒	๘๑	นักศึกษา ปวส.๒	๗๘
รวมปวส.	๑๘๘	รวมปวส.	๑๕๙
รวมทั้ง ปวช. และ ปวส.	๗๘๗	รวมทั้ง ปวช. และ ปวส.	๖๓๗

๒.๒ ข้อมูลจำนวนผู้บริหารและครูจำแนกตามสถานภาพเพศวุฒิการศึกษาตำแหน่ง

ผู้บริหาร/แผนกวิชา	จำนวน (คน)	สถานภาพ				เพศ		วุฒิการศึกษา			ตำแหน่งผู้บริหาร/ครู				
		ข้าราชการ	ลูกจ้างประจำ	พนักงาน	ลูกจ้างชั่วคราว	ชาย	หญิง	ป.เอก	ป.โท	ป.ตรี	ครู คศ.๑	ครู คศ.๒	ครู คศ.๓	ครู คศ.๔	
ฝ่ายผู้บริหาร	๔	๔	-	-	-	๔	-	-	๔	-	-	-	-	๔	-
แผนกวิชาช่างก่อสร้าง	๓	๒	-	๑	-	๒	๑	-	๑	๒	-	๑	๑	-	
แผนกวิชาช่างไฟฟ้า	๕	๒	-	๓	-	๕	-	-	-	๕	๑	๑	-	-	
แผนกวิชาช่างเชื่อมฯ	๓	๑	-	๑	๑	๒	๑	-	-	๓	๑	-	-	-	
แผนกวิชาช่างอิเล็กทรอนิกส์	๒	-	-	๒	-	๒	-	-	๑	๑	-	-	-	-	
แผนกวิชาช่างยนต์	๘	๒	-	๖	-	๘	-	-	๑	๗	๒	-	-	-	
แผนกวิชาบัญชี	๔	๒	-	๒	-	-	๔	-	๑	๓	๑	๑	-	-	
แผนกวิชาคอมพิวเตอร์	๕	๒	-	๓	-	๓	๒	-	-	๕	๒	-	-	-	
แผนกวิชาเทคโนโลยี	๓	-	-	๒	๑	๒	๑	-	-	๓	-	-	-	-	
แผนกเทคนิคพื้นฐาน	๒	๑	-	๑	-	๒	-	-	-	๒	๑	-	-	-	
แผนกวิชาสามัญ	๘	๑	-	๖	๑	๓	๕	-	๑	๗	๑	-	-	-	
รวมทั้งหมด	๔๗	๑๗	-	๒๖	๓	๓๓	๑๔	-	๙	๓๘	๙	๓	๕	-	

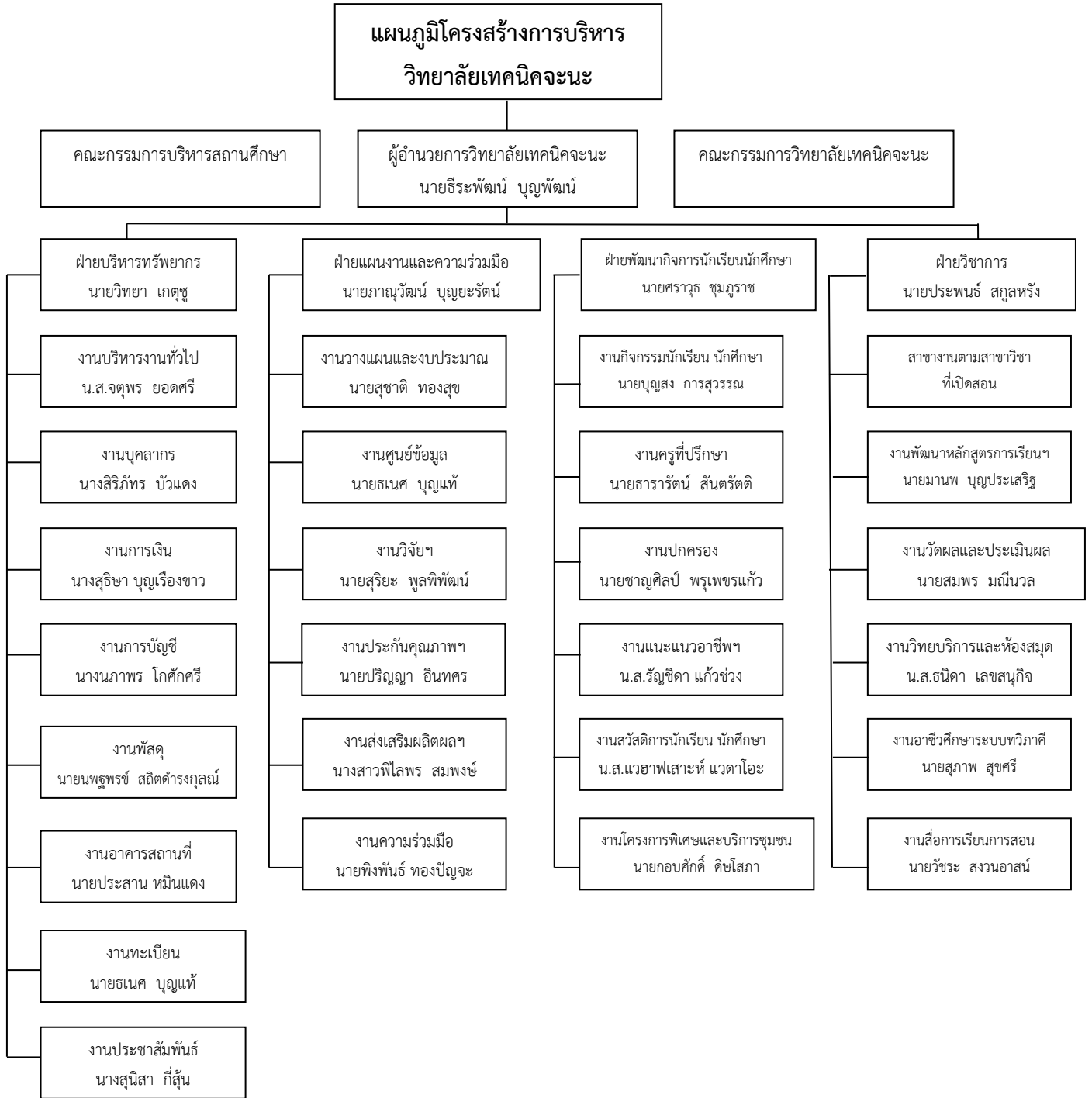
๒.๓ จำนวนบุคลากรสนับสนุนการเรียนการสอนจำแนกตามสถานภาพ เพศ วุฒิการศึกษา

หน้าที่รับผิดชอบ	จำนวน (คน)	สถานภาพ				เพศ		วุฒิการศึกษา				
		พนักงานราชการ	ลูกจ้างประจำ	ลูกจ้างชั่วคราว	จ้างเหมา	ชาย	หญิง	ม.ต้นหรือต่ำกว่า	ม.ปลาย/ปวช	ปวส/อนุปริญญา	ปริญญาตรี	สูงกว่า ป.ตรี
เจ้าหน้าที่	๒๑	๑๐	-	๗	๔	๒	๑๙	-	๑	๑	๑๙	-
พนักงานขับรถ	๓	๑	๑	-	๑	๓	-	๓	-	-	-	-
นักการภารโรง	๖	๔	-	-	๒	๖	-	๖	-	-	-	-
แม่บ้าน	๓	๒	-	-	๑	-	๓	๓	-	-	-	-
ยาม	๔	-	-	-	๔	๔	-	๔	-	-	-	-
รวมทั้งหมด	๓๗	๑๗	๑	๗	๑๒	๑๕	๒๒	๑๖	๑	๑	-	-

รวมจำนวนผู้บริหาร ครูและบุคลากรสนับสนุนการเรียนการสอนทั้งสิ้น ๘๔ คน

๓. ระบบโครงสร้างบริหาร

เพื่อให้การบริหารจัดการศึกษาของสถานศึกษาเป็นไปอย่างมีประสิทธิภาพบุคลากรได้ ร่วมคิด ร่วมทำ ร่วมประเมินผล ร่วมปรับปรุงจึงกระจายอำนาจการบริหารงานภายในสถานศึกษาตามโครงสร้างการบริหารงานดังนี้



๔. เกียรติประวัติของสถานศึกษา

๑. ได้รับหนังสือรับรองมาตรฐานการศึกษา รอบสาม (พ.ศ.๒๕๕๔-๒๕๕๘) จากสำนักงานรับรองมาตรฐานและประเมินคุณภาพการศึกษา (องค์การมหาชน) “ด้านการอาชีวศึกษา”



๒. ได้รับเกียรติบัตรรางวัล องค์การมาตรฐาน ระดับเหรียญเงิน สถานศึกษาขนาดเล็กระดับจังหวัด ในงานประชุมวิชาการองค์การนักวิชาชีพในอนาคตแห่งประเทศไทย ระดับภาค ภาคใต้ ครั้งที่ ๒๖ ปีการศึกษา ๒๕๕๘



๓. หนังสืออนุสิทธิบัตร อุปกรณ์ช่วยประกอบวาล์วของรถจักรยานยนต์ ๔ จังหวะ



๔. ได้รับเกียรติบัตร ผ่านเกณฑ์การประเมินผลการดำเนินงาน โครงการสร้างเสริมคุณภาพสถานศึกษาขนาดเล็กให้ได้มาตรฐานอาชีวศึกษา ประจำปีงบประมาณ ๒๕๕๘



๓. ได้รับโล่ประกาศเกียรติคุณ ในงานมหกรรมวิชาการและการศึกษาเพื่อการมีงานทำ จังหวัดชายแดนภาคใต้ ประจำปี ๒๕๕๘



๔. ได้รับโล่ประกาศเกียรติคุณ แก่คุณครู วัชระ สงวนอาสน์ ได้รับเกียรติให้เป็น ผู้กำกับนักศึกษาวิชาทหารดีเด่น ประจำปีการศึกษา ๒๕๕๘



๕. ความสำเร็จตามเป้าหมายของการดำเนินงานตามมาตรฐานการศึกษาของสถานศึกษา

ความสำเร็จตามเป้าหมายของการดำเนินงานตามมาตรฐานการศึกษาของสถานศึกษาประจำปีการศึกษา ๒๕๕๘ ซึ่งประชาคมของสถานศึกษาให้ความเห็นชอบมีดังนี้

ด้าน	เป้าหมายความสำเร็จ
๑. ผู้เรียนและผู้สำเร็จการศึกษา	๑. ให้นักศึกษาเรียนภาษาอังกฤษกับครูต่างชาติ ๒. สอบมาตรฐานนักเรียนร่วมกับสถาบันสถาบันพัฒนาฝีมือแรงงาน ๓. อบรมการใช้รถจักรยายนต์
๒. หลักสูตรและการจัดการเรียนการสอนอาชีวศึกษา	๑. พัฒนาหลักสูตรที่เน้นสมรรถนะอาชีพกับความต้องการของผู้ประกอบการตลาดแรงงานและเทคโนโลยีใหม่
๓. การบริหารสถานศึกษาอาชีวศึกษา	๑. คณะกรรมการสถานศึกษากำหนดแนวทางการปฏิบัติงาน มีการติดตามและการประชุมประจำเดือน
๔. การบริการทางวิชาการและวิชาชีพ	๑. ฝึกอบรมอาชีพอิสระ ๑๐๘ อาชีพ (พัฒนาชุมชน) ๒. การออกบริการ Fix it center ๓. จัดทำโครงการอาชีวะร่วมด้วยช่วยประชาชน
๕. นวัตกรรม สิ่งประดิษฐ์ งานสร้างสรรค์ หรืองานวิจัย	๑. ได้ผลงานวิจัย สิ่งประดิษฐ์ นวัตกรรม และงานวิจัยที่นำมาพัฒนาในสถานศึกษา เผยแพร่ผลงานของบุคลากรและนักศึกษาในสถานศึกษา
๖. การปลูกฝังจิตสำนึกและเสริมสร้างความเป็นพลเมืองไทยและพลโลก	๑. โครงการอบรมคุณธรรม จริยธรรม

๖. ความสำเร็จตามเป้าหมายของแผนบริหารความเสี่ยง

ความสำเร็จตามเป้าหมายของแผนบริหารความเสี่ยง ประจำปีการศึกษา ๒๕๕๘ ซึ่งประชาคมของสถานศึกษาให้ความเห็นชอบมีดังนี้

ด้าน	เป้าหมายความสำเร็จ	โครงการ/กิจกรรม
๑. ความเสี่ยงด้านความปลอดภัยของผู้เรียน ครูและบุคลากรภายในสถานศึกษา	๑. บุคลากรและผู้เรียนมีความปลอดภัยในการปฏิบัติงานในห้องปฏิบัติการโรงฝึกงาน ๒. ไม่มีเหตุการณ์อุบัติเหตุร้ายแรงภายในและภายนอกสถานศึกษา	๑. โครงการส่งเสริมพฤติกรรมและคุณลักษณะที่พึงประสงค์ ๒. ระเบียบปฏิบัติในการใช้อาคารเรียน และโรงฝึกงาน ๓. ป้ายบอกขั้นตอนการใช้เครื่องจักรต่างๆ ในโรงงาน ๔. รณรงค์ข้อชี้ความปลอดภัย ๕. โครงการติดตั้งวงจรปิดและเวรยามรักษาความปลอดภัย
๒. ความเสี่ยงด้านการทะเลาะวิวาท	๑. ไม่มีเหตุการณ์ทะเลาะวิวาทภายในสถานศึกษา ๒. ไม่มีเหตุการณ์ทะเลาะวิวาทภายนอกสถานศึกษา	๑. โครงการประชุมผู้ปกครอง ๒. โครงการปรับเปลี่ยนพฤติกรรมและพัฒนาคุณภาพผู้เรียน ๓. โครงการกิจกรรมลูกเสือวิสามัญ ๔. ระบบดูแลช่วยเหลือแก่นักเรียนนักศึกษา ๕. โครงการอบรมคุณธรรมจริยธรรม
๓. ความเสี่ยงด้านสิ่งเสพติด	๑. ผู้เรียนไม่เกี่ยวข้องกับสารเสพติด ๒. ผู้เรียนใช้เวลาว่างร่วมทำกิจกรรมในสถานศึกษา	๑. โครงการตรวจสอบสุขภาพ ๒. โครงการกีฬาต้านภัยยาเสพติด ๓. โครงการให้ความรู้เกี่ยวกับโทษยาเสพติด ๔. โครงการร้องเพลงคาราโอเกะ
๔. ความเสี่ยงด้านสังคม เช่น การตั้งครรภ์ก่อนวัยอันควร	๑. ไม่มีพฤติกรรมตั้งครรภ์ในวัยเรียน ๒. ไม่มีพฤติกรรมเรื่องลักขโมยในสถานศึกษา ๓. ไม่มีพฤติกรรมชู้สาว	๑. วิชาเพศศึกษา ๒. โครงการอบรมคุณธรรมจริยธรรม ๓. โครงการประชุมผู้ปกครอง ๔. กิจกรรมโฮมรูมกิจกรรมเยี่ยมบ้าน

ด้าน	เป้าหมายความสำเร็จ	โครงการ/กิจกรรม
๕. ความเสี่ยงด้านการพนันและการมั่วสุม	๑. บุคลากรและผู้เรียนทุกคนไม่เกี่ยวข้องกับการพนันและอบายมุขทั้งปวง ๒. ผู้เรียนปฏิบัติถูกต้องตามระเบียบวินัย	๑. ระบบดูแลช่วยเหลือนักเรียนนักศึกษา ๒. รายงานอบรมกิจกรรมหน้าเสาธง ๓. รายงานเวรประจำหน้าประตูวิทยาลัยฯ

ตอนที่ ๒

การดำเนินงานของสถานศึกษา

๑. ปรัชญาการจัดการศึกษาของสถานศึกษา

คุณภาพเลิศ ประเสริฐคุณธรรม ก้าวนำวิชา พัฒนาสังคม

๒. วิสัยทัศน์

เราจะมุ่งมั่นจัดการศึกษาวิชาชีพ เพื่อผลิตกำลังคนด้านอาชีพ ให้มีคุณธรรม คุณภาพ และได้มาตรฐานตามความต้องการของชุมชนท้องถิ่น เพื่อเป็นกำลังหลักในการพัฒนาประเทศ

๓. พันธกิจ

๓.๑ จัดการศึกษาวิชาชีพในระดับ ปวช. ปวส. และฝึกอบรมระยะสั้น ให้กับ เยาวชน ประชาชนทั่วไป ตามความต้องการ ของชุมชนท้องถิ่น

๓.๒ ผลิตกำลังคนด้านอาชีวศึกษา ให้มีความรู้คู่คุณธรรม เก่ง ดี มีคุณธรรม เป็นกำลังหลักในการพัฒนาประเทศ

๓.๓ สร้างเครือข่ายความร่วมมือระหว่างสถานประกอบการ ชุมชน หน่วยงานภาครัฐ และเอกชน เพื่อใช้ทรัพยากรร่วมกัน

๓.๔ ส่งเสริมและ สนับสนุนการวิจัยทางการศึกษาเพื่อพัฒนาคุณภาพการศึกษาและสร้างนวัตกรรมเทคโนโลยีที่ทันสมัย

๓.๕ ให้บริการด้านวิชาการ และวิชาชีพ สู่ชุมชน และส่งเสริม ผลิตภัณ์ชุมชน

๓.๖ ส่งเสริมสนับสนุน ให้นักเรียน นักศึกษา ด้านการทะนุบำรุงศาสนา ศิลปะ วัฒนธรรม กีฬา นันทนาการ และการเป็นพลเมืองไทย และพลเมืองโลก

๓.๗ บริหารจัดการวิทยาลัย ด้วยหลักธรรมาภิบาล

๓.๘ ส่งเสริม สนับสนุน ให้บุคลากรทางการศึกษา มีความรู้ด้านวิชาชีพ และมีคุณธรรม

๔. อัตลักษณ์

เก่ง ดี มีคุณธรรม

เก่ง คือ มีความรู้ ทักษะ ความสามารถ และประสบการณ์ด้านวิชาชีพของตนเอง

ดี คือ มีคุณธรรม จริยธรรม มีความตั้งใจจริงในการปฏิบัติงาน มีความเป็นประชาธิปไตย มีจิตอาสา

ให้บริการสังคม มีวินัย ตรงต่อเวลา มีความรับผิดชอบ และไม่ยุ่งเกี่ยวกับยาเสพติด

มีคุณธรรม คือ ความดีงามของจิตใจที่ทำให้บุคคลประพฤติปฏิบัติตนตามหลักศาสนา มีจิตอาสา

๕. เอกลักษณ์

บริการวิชาชีพสู่ชุมชน

๖. เป้าประสงค์ของสถานศึกษา

- ๖.๑ มุ่งเน้นผลิตและพัฒนากำลังคนในสาขาวิชาชีพ ระดับ ปวช. และ ปวส. ประเภทช่างอุตสาหกรรม และ ประเภทพณิชยการ สู้ตลาดแรงงานและสังคม
- ๖.๒ พัฒนาการจัดการศึกษาวิชาชีพให้ได้มาตรฐานวิชาชีพ
- ๖.๓ พัฒนาการเป็นนักศึกษาให้มีคุณธรรมและจริยธรรม
- ๖.๔ บริการทางการศึกษาให้กับสังคมชุมชน ท้องถิ่น หน่วยงานภาครัฐและเอกชน
- ๖.๕ ร่วมสืบสานศิลปวัฒนธรรม ขนบธรรมเนียม ประเพณีในท้องถิ่น และส่งเสริมการอนุรักษ์สิ่งแวดล้อม

๗. ยุทธศาสตร์การพัฒนาคูณภาพการจัดการศึกษา

เพื่อให้การดำเนินการจัดการศึกษาของสถานศึกษาบรรลุเป้าหมายตามแผนพัฒนาคูณภาพการจัดการศึกษา จึงกำหนดยุทธศาสตร์การพัฒนาดังนี้

ด้าน	เป้าหมายความสำเร็จ	ยุทธศาสตร์การพัฒนา
การพัฒนาผู้เรียน	<ul style="list-style-type: none"> - ให้นักศึกษาเรียนภาษาอังกฤษกับครูต่างชาติ - สอบมาตรฐานนักศึกษาร่วมกับสถาบันบันฝีกฝีมือแรงงาน - อบรมการใช้รถจักรยานยนต์ 	ยุทธศาสตร์ที่ ๑ การพัฒนาการจัดการอาชีวศึกษาและการฝึกอบรมวิชาชีพให้มีคุณภาพมาตรฐาน
การพัฒนาหลักสูตรและการจัดการเรียนการสอน	-พัฒนาหลักสูตรที่เน้นสมรรถนะอาชีพกับความต้องการของผู้ประกอบการตลาดแรงงานและเทคโนโลยีใหม่	ยุทธศาสตร์ที่ ๑ การพัฒนาการจัดการอาชีวศึกษาและการฝึกอบรมวิชาชีพให้มีคุณภาพมาตรฐาน ยุทธศาสตร์ที่ ๒ สร้างเครือข่ายและส่งเสริมความร่วมมือ ยุทธศาสตร์ที่ ๔ ขยายโอกาสทางการศึกษาวิชาชีพและส่งเสริมการเรียนรู้ตลอดชีวิต
การบริหารจัดการสถานศึกษา	ให้คณะกรรมการสถานศึกษากำหนดแนวทางการปฏิบัติงาน มีการติดตามและการประชุมประจำเดือน	ยุทธศาสตร์ที่ ๓ พัฒนาระบบบริหารจัดการอาชีวศึกษา

ด้าน	เป้าหมายความสำเร็จ	ยุทธศาสตร์การพัฒนา
การบริการทางวิชาการวิชาชีพแก่ชุมชนและสังคม	ฝึกอบรมอาชีพอิสระ ๑๐๘ อาชีพ (พัฒนาชุมชน) -การออกบริการ Fix it center -จัดทำโครงการอาชีพะร่วมด้วยช่วยประชาชน	ยุทธศาสตร์ที่ ๔ ขยายโอกาสทางการศึกษาวิชาชีพและส่งเสริมการเรียนรู้ตลอดชีวิต
การวิจัยและพัฒนาผลงานโครงการงานทางวิชาชีพ สิ่งประดิษฐ์ นวัตกรรมและงานวิจัย	ได้ผลงานวิจัย สิ่งประดิษฐ์ นวัตกรรม และงานวิจัย ที่นำมาพัฒนาในสถานศึกษา เผยแพร่ผลงานของบุคลากร และนักศึกษาในสถานศึกษา	ยุทธศาสตร์ที่ ๖ สนับสนุนการวิจัยและพัฒนาถ่ายทอดองค์ความรู้และเทคโนโลยี
การจัดหาทรัพยากรและแหล่งการเรียนรู้	- ประสานงานกับเทศบาลปาดังเบซาร์ เปิดศูนย์ฝึกอบรมอาชีพ อ. สะเดา - การจัดตั้งอบรมวิชาชีพในโรงเรียน แกนมัธยม - จัดตั้งศูนย์พัฒนาอาชีพชุมชนสถานปอเนาะ	ยุทธศาสตร์ที่ ๑ การพัฒนาการจัดการอาชีวศึกษาและการฝึกอบรมวิชาชีพให้มีคุณภาพมาตรฐาน ยุทธศาสตร์ที่ ๒ สร้างเครือข่ายและส่งเสริมความร่วมมือ ยุทธศาสตร์ที่ ๓ พัฒนาระบบบริหารจัดการอาชีวศึกษา
การสร้างเครือข่ายความร่วมมือในการจัดการศึกษา	-ร่วมมือเปิดศูนย์ฝึกอบรมวิชาชีพในพื้นที่ด่านชายแดนและขยายบริการด้านวิชาการในเขตพื้นที่ห่างไกล -ร่วมมือกับสถานประกอบการในการจัดหางานแนะแนวอาชีพ	ยุทธศาสตร์ที่ ๒ สร้างเครือข่ายและส่งเสริมความร่วมมือ

๘. มาตรการป้องกันและควบคุมความเสี่ยง

เพื่อให้การบริหารความเสี่ยงของสถานศึกษาบรรลุเป้าหมายตามแผนบริหารความเสี่ยงจึงกำหนดมาตรการป้องกันและควบคุมความเสี่ยงดังนี้

ด้าน	เป้าหมายความสำเร็จ	มาตรการป้องกันและควบคุม
ความเสี่ยงด้านความปลอดภัยของผู้เรียน ครู และบุคลากรภายในสถานศึกษา	ลดปัญหาอุบัติเหตุทั้งภายในภายนอกวิทยาลัย โดยการขับขี่ยานพาหนะภายในวิทยาลัย และจอดรถบริเวณที่ให้จอด	- ความร่วมมือกับสถานีตำรวจ - รณรงค์การขับขี่อย่างปลอดภัยมีวินัยการจราจร
ความเสี่ยงด้านการทะเลาะวิวาท	ลดปัญหาการทะเลาะวิวาทในวิทยาลัยโดยให้นักศึกษาจัดกิจกรรมกลุ่มร่วมกัน จัดเข้าค่ายอบรมคุณธรรม จริยธรรม	จัดอบรมเข้าค่ายคุณธรรม จริยธรรม
ความเสี่ยงด้านสิ่งเสพติด	ลดภาวะเสี่ยงติดสารเสพติดของนักเรียนและนักศึกษา	นักเรียน นักศึกษาต้องได้รับการตรวจสอบสารเสพติดอย่างน้อยปีการศึกษาละ ๑ ครั้ง
ความเสี่ยงด้านสังคม เช่น การตั้งครุฑก่อนวัยอันควร	จัดให้คำปรึกษานักเรียน นักศึกษา และหาแนวทางป้องกันนักเรียน และจัดให้พบครูที่ปรึกษา ให้คำแนะนำให้ความรู้ต่าง ๆ	จัดอบรมให้ความรู้โดยสาธารณ-สุข/ครูอาจารย์ให้ความรู้และสอดแทรกในรายวิชาที่/ครูที่ปรึกษาให้คำแนะนำปรึกษาในการปฏิบัติตนในช่วงวัยเรียน
ความเสี่ยงด้านการพนันและการมั่วสุม	ลดปัญหาการมั่วสุมและการพนันภายในวิทยาลัย โดยการเปิด – ปิดประตูทางเข้า – ออก วิทยาลัย	สร้าง ความร่วมมือกับ สถานีตำรวจ

๙. การพัฒนาสถานศึกษาจากผลการประเมินคุณภาพมาตรฐานการศึกษา

ข้อเสนอแนะจากการประเมิน	แผนการปฏิบัติตามข้อเสนอแนะ
การประเมินคุณภาพภายนอกกรอบสาม	
๑. ควรจัดทำโครงการฝึกอบรมเชิงปฏิบัติการ ในการพัฒนาครูผู้สอน ทั้งด้านความรู้และด้านทักษะ ในด้านงานวิจัยและนวัตกรรมสิ่งประดิษฐ์	จัดทำโครงการฝึกอบรมเชิงปฏิบัติการ ในการพัฒนาครูผู้สอน
๒. ควรจัดทำโครงการให้ผู้เรียนมีโอกาสเรียนรู้ ภาษาต่างประเทศ ภาษาอังกฤษ ภาษามาเลเซีย ฯลฯ จนผู้เรียนสามารถสื่อสารได้เป็นอย่างดี	จัดหาผู้เชี่ยวชาญที่เป็นเจ้าของภาษามาสอนให้กับผู้เรียน
๓. ควรหาแนวทางหรือวิธีการในการเพิ่มปริมาณ ผู้เรียน	ประชาสัมพันธ์สถานศึกษาเพิ่มขึ้น
๔. ควรจัดหาวิทยากรที่มีความเชี่ยวชาญมาให้ ความรู้และสร้างความเข้าใจระบบประเมินโครงการ เพื่อให้ผู้ประเมินโครงการสามารถสร้างแบบสอบถามที่ครอบคลุม	จัดโครงการเชิญผู้เชี่ยวชาญมาให้ความรู้
๕. ควรทำความร่วมมือกับสถานประกอบการที่ เชี่ยวชาญเฉพาะด้านขอความร่วมมือให้ครูผู้สอนได้ ฝึกประสบการณ์ตรง	ร่วมมือกับสถานประกอบการและหน่วยงาน ต่างๆ อย่างเป็นระบบ
การประเมินคุณภาพภายในโดยต้นสังกัด	
๑. ควรจัดพื้นที่ที่เป็นสัดส่วนและเหมาะสมในการ จัดเก็บ เพื่อแสดงผลงานของสิ่งประดิษฐ์คิดค้น	แบ่งสัดส่วนและเหมาะสมในการจัดเก็บ เพื่อแสดงผลงาน ของสิ่งประดิษฐ์คิดค้น
๒. ควรส่งเสริมให้ครูและบุคลากรทางการศึกษา จัดทำผลงานวิจัยเพื่อพัฒนาการเรียนรู้อ	ส่งเสริมการทำโครงการ และสร้างนวัตกรรมสิ่งประดิษฐ์
๓. ควรให้แผนกวิชา/สาขางานจัดทำทะเบียน ควบคุมผลงานสิ่งประดิษฐ์ให้เป็นระบบและต่อเนื่อง	มีการทำทะเบียนควบคุมผลงานสิ่งประดิษฐ์ให้เป็นระบบ และต่อเนื่อง
๔. ควรจัดสรรงบประมาณเพิ่มเติมในการสนับสนุน การจัดทำนวัตกรรม สิ่งประดิษฐ์และงานวิจัย	ส่งเสริมการทำโครงการ และสร้างนวัตกรรมสิ่งประดิษฐ์

ข้อเสนอแนะจากการประเมิน	แผนการปฏิบัติตามข้อเสนอแนะ
๕. ผลงานสิ่งประดิษฐ์ สามารถประดิษฐ์เพื่อเป็นรายได้ เป็นการสร้างขวัญกำลังใจและสร้างชื่อเสียงแก่ผู้จัดทำและสถานศึกษา	-พัฒนาสิ่งประดิษฐ์ นวัตกรรมส่งเข้าร่วมประกวดในระดับชาติ
การประเมินคุณภาพภายในโดยสถานศึกษา	
๑. ให้มีการจัดเตรียมเอกสาร หลักฐาน ทุกตัวบ่งชี้ให้ครบตามเกณฑ์ที่กำหนด	-โครงการอบรมเชิงปฏิบัติการประกันคุณภาพฯ -โครงการเผยแพร่รายงานการประเมินตนเอง SAR ปี ๕๘
๒. ให้มีการจัดรูปแบบตามวงจรคุณภาพ (PDCA) ของแต่ละโครงการหรือกิจกรรมที่ดำเนินการ	-โครงการอบรมเชิงปฏิบัติการประกันคุณภาพฯ -โครงการเผยแพร่รายงานการประเมินตนเอง SAR ปี ๕๘

๑๐. SWOT ของสถานศึกษา

จุดแข็ง (Streng)	จุดอ่อน (Weaknees)
<p>๑. มีพื้นที่มาก (๘๘ ไร่) ทำเลที่ตั้งอยู่ติดถนนใหญ่ สะดวกต่อการคมนาคม</p> <p>๒. เป็นสถานศึกษาระดับอาชีวศึกษาแห่งเดียวในอำเภอจนะ</p> <p>๓. บุคลากรส่วนใหญ่เป็นคนรุ่นใหม่ ไฟแรง ง่ายต่อการเปลี่ยนแปลงและพัฒนา</p> <p>๔. สภาพแวดล้อมภายในมีความร่มรื่น บรรยากาศดี เป็นธรรมชาติ พร้อมกับมีสนามฟุตบอล สระว่ายน้ำ สนามบาสเก็ตบอล สนามฟุตบอล สนามวอลเลย์บอล สนามเซปักตะกร้อ และมีความพร้อมทางด้านหอประชุม อาคารอเนกประสงค์</p> <p>๕. ผ่านการประเมินจาก สมศ. รอบที่สาม</p> <p>๖. จัดการศึกษาวิชาชีพที่หลากหลายตามความต้องการของชุมชนท้องถิ่น</p> <p>๗. ได้รับการสนับสนุนงบประมาณจากโครงการพัฒนาพิเศษเฉพาะกิจชายแดนภาคใต้</p> <p>๘. เป็นสถานศึกษาที่อยู่ใกล้กับโรงเรียนสังกัด สพฐ. (มัธยม) โรงเรียนสอนศาสนา และโรงงานอุตสาหกรรม</p> <p>๙. บุคลากรเป็นคนในพื้นที่ (ภูมิลำเนา)</p> <p>๑๐. มีหอพักสำหรับนักเรียนนักศึกษาทั้งชายและหญิง</p>	<p>๑. บุคลากรขาดขวัญกำลังใจในตำแหน่งหน้าที่การทำงานที่มั่นคง (ครูจ้างสอน , พนักงานราชการ, ลูกจ้างชั่วคราว)</p> <p>๒. จำนวนนักเรียน นักศึกษา ในบางแผนกยังมีปริมาณที่น้อย</p> <p>๓. สถานศึกษาห่างไกลจากตัวเมือง</p> <p>๔. มีการเปลี่ยนแปลงบุคลากรบ่อย เนื่องจากขาดขวัญกำลังใจและความมั่นคงในอาชีพ</p> <p>๕. บุคลากรมีภาระงานมากไม่สามารถพัฒนางานในหน้าที่ความรับผิดชอบได้ดีเท่าที่ควร</p> <p>๖. บุคลากรได้รับการพัฒนาโอกาสความก้าวหน้า น้อย</p> <p>๗. บุคลากรมีประสบการณ์ในการทำงานน้อย</p>

โอกาส (Opportunity)	อุปสรรค (Thread)
<p>๑. อยู่ใกล้แหล่งโรงงานอุตสาหกรรมเป็นโรงงานผลิตกระแสไฟฟ้า โรงแยกแก๊สจະนะ</p> <p>๒. แผนแม่บทของอำเภอจะนะอนาคตเป็นเมืองท่าเรือ น้ำลึก และอุตสาหกรรม</p> <p>๓. องค์กรปกครองส่วนท้องถิ่น ชุมชน และส่วนราชการ เป็นมิตรที่ดีให้ความร่วมมือ</p> <p>๔. สถานประกอบการมีมากเพียงพอต่อการฝึกงานของนักเรียน นักศึกษา</p> <p>๕. ได้รับการสนับสนุนงบประมาณในเขตพัฒนาพิเศษเฉพาะกิจชายแดนใต้ จากรัฐบาล</p> <p>๖. สถานศึกษาได้รับความร่วมมือจากโรงเรียนสังกัด สพฐ. และโรงเรียนสอนศาสนา ทำให้จัดหลักสูตรวิชาชีพได้หลากหลาย</p>	<p>๑. สถานศึกษาตั้งอยู่ในพื้นที่เสี่ยงภัย ๓ จังหวัดชายแดนภาคใต้ ๔ อำเภอของจังหวัดสงขลา</p> <p>๒. ความแตกต่างทางความคิด / ศาสนา ประเพณี วัฒนธรรมและภาษา</p> <p>๓. ค่านิยมสังคมเมือง</p> <p>๔. มีการเปลี่ยนแปลงผู้บริหารและบุคลากรบ่อย</p> <p>๕. สถานศึกษาอยู่ห่างไกลจากอำเภอเมือง จังหวัดสงขลา ทำให้การประชุมการประสานงานต่าง ๆ เป็นไปด้วยความยากลำบาก</p> <p>๖. ผู้เรียนให้ความสนใจกับวิทยาลัยฯ ที่อยู่ในตัวเมือง</p>

ตอนที่ ๓

การดำเนินงานตามมาตรฐานการศึกษาของสถานศึกษา

มาตรฐานที่ ๑ ด้านผู้เรียน และผู้สำเร็จการศึกษาอาชีวศึกษา

พัฒนาผู้เรียนและผู้สำเร็จการศึกษาอาชีวศึกษาให้มีความรู้ในเชิงวิชาการ ทักษะทางวิชาชีพ คุณลักษณะที่พึงประสงค์ สามารถเป็นผู้ประกอบการหรือทำงานในสถานประกอบการ จนเป็นที่ยอมรับหรือศึกษาต่อในระดับที่สูงขึ้น

ตัวบ่งชี้ ๑.๔ ร้อยละของผู้เรียนที่มีคะแนนเฉลี่ยจากการทดสอบทางการศึกษาระดับชาติด้านอาชีวศึกษา (V-NET) ตั้งแต่ค่าคะแนนเฉลี่ยระดับชาติขึ้นไป

ประเด็นการพิจารณา

ร้อยละของผู้เรียนที่มีคะแนนเฉลี่ยจากการทดสอบทางการศึกษาระดับชาติด้านอาชีวศึกษา (V-NET) ตั้งแต่ค่าคะแนนเฉลี่ยระดับชาติขึ้นไปเทียบกับผู้เรียนที่ลงทะเบียนเข้าสอบโดยพิจารณาจากภาพรวมของสถานศึกษา

หลักฐานที่ใช้ในการพิจารณา

๑. หลักฐานด้านผู้เรียนในระดับชั้น ปวช.๓ และระดับ ปวส.๒ จำแนกตามประเภทวิชา สาขาวิชา สาขางาน เกี่ยวกับ

๑.๑ ข้อมูลผู้เรียนที่ลงทะเบียนเข้าสอบทางการศึกษาระดับชาติด้านอาชีวศึกษา (V-NET)

๑.๒ ผลการทดสอบทางการศึกษาระดับชาติด้านอาชีวศึกษา (V-NET) จากสถาบันทดสอบทางการศึกษาแห่งชาติ (องค์การมหาชน) (สทศ.)

๑.๓ ข้อมูลผู้เรียนที่มีคะแนนเฉลี่ยจากการทดสอบทางการศึกษาระดับชาติด้านอาชีวศึกษา (V-NET) ตั้งแต่ค่าคะแนนเฉลี่ยระดับชาติขึ้นไป

๒. ร้อยละของผู้เรียนที่มีคะแนนเฉลี่ยจากการทดสอบทางการศึกษาระดับชาติด้านอาชีวศึกษา (V-NET) ตั้งแต่ค่าคะแนนเฉลี่ยระดับชาติขึ้นไป เทียบกับผู้เรียนที่ลงทะเบียนเข้าทดสอบ ในระดับ ปวช.๓ และระดับชั้น ปวส.๒ จำแนกตามประเภทวิชา สาขาวิชา สาขางาน และภาพรวมของสถานศึกษา

เกณฑ์การตัดสิน

ให้เทียบบัญชีติไตรยางศ์ ทศนิยมสองตำแหน่งไม่ปัดเศษ โดยกำหนดผลจากประเด็นการพิจารณา ตั้งแต่ ร้อยละ ๕๐.๐๐ ขึ้นไปเทียบได้ค่าคะแนน ๕.๐๐

$$\text{สูตรคำนวณค่าคะแนน} = \frac{\text{ร้อยละจากประเด็นการพิจารณา} \times ๕}{๕๐}$$

ระดับคุณภาพ	ค่าคะแนน
ดีมาก	๔.๕๑ - ๕.๐๐
ดี	๓.๕๑ - ๔.๕๐
พอใช้	๒.๕๑ - ๓.๕๐
ต้องปรับปรุง	๑.๕๑ - ๒.๕๐
ต้องปรับปรุงเร่งด่วน	๐.๐๐ - ๑.๕๐

ความตระหนัก

สถานศึกษามีการดำเนินงานและข้อมูลที่แสดงความตระหนัก การปฏิบัติและความสำเร็จโดยมีกิจกรรม/งาน/โครงการที่ดำเนินการเพื่อนำไปสู่มาตรฐานคุณภาพ เช่น มีการจัดการเรียนการสอนร่วมกับสถานประกอบการการจัดแข่งขันทักษะวิชาชีพในสถานศึกษาและนอกสถานศึกษา ดำเนินการตามวงจรคุณภาพ PDCA การจัดการเรียนการสอนให้ครบตามโครงสร้างหลักสูตร ดำเนินการให้ผู้สำเร็จการศึกษาเข้าสอบมาตรฐานวิชาชีพ และคณะครู ผู้บริหาร อบรมให้ความรู้หน้าเสาธง

ความพยายาม

สถานศึกษาได้ดำเนินงานจัดส่งผู้แทนเข้าร่วมประชุมการดำเนินการทดสอบทางการศึกษาระดับชาติด้านอาชีวศึกษา (V-NET) จัดประชุมชี้แจงการดำเนินการทดสอบทางการศึกษาระดับชาติด้านอาชีวศึกษา (V-NET) แก่ครู แต่งตั้งคณะกรรมการติวการทดสอบทางการศึกษาระดับชาติด้านอาชีวศึกษา (V-NET) และแต่งตั้งคณะกรรมการดำเนินการทดสอบทางการศึกษาระดับชาติด้านอาชีวศึกษา (V-NET) เพื่อพัฒนาผู้สำเร็จการศึกษาหลักสูตรประกาศนียบัตรวิชาชีพให้ผู้เรียนที่มีคะแนนเฉลี่ยจากการทดสอบทางการศึกษาระดับชาติด้านอาชีวศึกษา (V-NET) ตั้งแต่ค่าคะแนนเฉลี่ยระดับชาติขึ้นไป ดังนี้

- โครงการติว (V-NET)
- โครงการสอนซ่อมเสริม
- โครงการจัดซื้อหนังสือติว (V-NET)

ผลสัมฤทธิ์

ระดับชั้น	จำนวนนักเรียน ที่ลงทะเบียน เข้าทดสอบ	จำนวน ผู้เรียนที่มีผล การทดสอบ ผ่าน	ร้อยละของ ผู้เรียนที่มีผล การทดสอบ ผ่าน	ค่าคะแนน
ปวช.๓	๑๐๐	๓๖	๓๖.๐๐	๓.๖๐
ปวส.๒	๘๕	๒๘	๓๕.๘๗	๓.๕๙
รวม	๑๘๕	๖๔	๓๕.๙๓	๓.๕๙

ปีการศึกษา ๒๕๕๘ วิทยาลัยฯ มีผู้เรียนที่มีคะแนนเฉลี่ยจากการทดสอบทางการศึกษาระดับชาติด้านอาชีวศึกษา (V-NET) ตั้งแต่ระดับชาติขึ้นไป เทียบกับผู้ที่ลงทะเบียนเข้าทดสอบ ในระดับ ปวช.๓ ค่าคะแนน ๓.๖๐ ผลการประเมินอยู่ในระดับ ดี และ เทียบกับผู้ที่ลงทะเบียนเข้าทดสอบ ในระดับ ปวส.๒ ค่าคะแนน ๓.๕๙ ผลการประเมินอยู่ในระดับ ดี และเทียบกับผู้ที่ลงทะเบียนเข้าทดสอบทั้งหมด ค่าคะแนน ๓.๕๙ ระดับคุณภาพ ดี

หมายเหตุ ตัวบ่งชี้ที่ ๑.๔ ใช้เกณฑ์การตัดสิน ตามประกาศคณะกรรมการประกันคุณภาพภายในการอาชีวศึกษา เรื่อง หลักเกณฑ์และแนวปฏิบัติเกี่ยวกับการประกันคุณภาพภายในการอาชีวศึกษา พ.ศ.๒๕๕๕ (ฉบับที่ ๒) พ.ศ. ๒๕๕๘ ประกาศ ณ วันที่ ๒๐ พฤษภาคม ๒๕๕๘

ตอนที่ ๔

สรุปและแนวทางการพัฒนาสถานศึกษา

๑.สรุปผลการประเมินคุณภาพตามมาตรฐาน

ผลการประเมินคุณภาพภายในของสถานศึกษาประจำปีการศึกษา ๒๕๕๘ สรุปได้ดังนี้

๑.๑ มาตรฐานและตัวบ่งชี้ที่ดำเนินการได้ในระดับ ดี

มาตรฐานที่ ๑ ด้านผู้เรียน และผู้สำเร็จการศึกษาอาชีวศึกษา

ตัวบ่งชี้ที่ ๑.๔ ร้อยละของผู้ที่มีคะแนนเฉลี่ยจากการทดสอบทางการศึกษาระดับชาติด้าน อาชีวศึกษา (V-NET) ตั้งแต่ค่าเฉลี่ยระดับชาติขึ้นไป