



สารสมบทต์

เพื่อการบริหารสถานศึกษา

CHANA TECHNICAL COLLEGE

ปีการศึกษา
2562



สำนักงานคณะกรรมการการอาชีวศึกษา
กระทรวงศึกษาธิการ

คำนำ

รายงานสารสนเทศเพื่อการบริหารสถานศึกษา ประจำปีการศึกษา ๒๕๖๒ จัดทำโดย งานศูนย์ข้อมูลสารสนเทศ ฝ่ายแผนงานและความร่วมมือ วิทยาลัยเทคนิคจะนะ เพื่อเป็นแหล่งข้อมูลแก่ผู้สนใจ และต้องการศึกษา ค้นคว้า นำไปใช้ประโยชน์ในการวิจัย วางแผนและพัฒนาให้มีประสิทธิภาพมากขึ้น โดยรวบรวมข้อมูลสถานศึกษา ข้อมูลนักเรียน ข้อมูลบุคลากร ข้อมูลสถานประกอบการ ข้อมูลครุภัณฑ์ ข้อมูลอาคารสถานที่ ข้อมูลการเงินและงบประมาณ ข้อมูลหลักสูตรการเรียนการสอน ข้อมูลพื้นฐานของจังหวัดสงขลา ข้อมูลสิ่งประดิษฐ์ของคนรุ่นใหม่ รางวัลที่ได้รับ และกิจกรรมต่างๆ ในปีการศึกษา ๒๕๖๒

ในการจัดทำข้อมูลสถานศึกษาฉบับนี้ งานศูนย์ข้อมูลฯ ฝ่ายแผนงานและความร่วมมือ วิทยาลัยเทคนิคจะนะ ขอขอบพระคุณ ทุกฝ่ายที่ให้ความร่วมมือในการอำนวยความสะดวกและช่วยเหลือสนับสนุนในด้านข้อมูลเป็นอย่างดี และหวังเป็นอย่างยิ่งว่าเอกสารฉบับนี้จะเป็นประโยชน์ต่อการวางแผนและพัฒนาการจัดการศึกษาด้านอาชีวศึกษาต่อไป

งานศูนย์ข้อมูลสารสนเทศ
ฝ่ายแผนงานและความร่วมมือ
วิทยาลัยเทคนิคจะนะ

สารบัญ

	หน้า
ข้อมูลพื้นฐานจังหวัดสงขลา	๑
ข้อมูลทั่วไป สภาพชุมชน เศรษฐกิจ สังคม อำเภोजะนะ	๓
แผนยุทธศาสตร์และกลยุทธ์	๖
SWOT ของสถานศึกษา	๙
ข้อมูลทั่วไปของสถานศึกษา	๑๒
วัตถุประสงค์สถานศึกษา ปรัชญา คติพจน์	๑๕
อัตลักษณ์ เอกลักษณ์	๑๖
วิสัยทัศน์ พันธกิจ	๑๗
ทำเนียบผู้บริหารวิทยาลัย	๑๘
ผู้บริหารวิทยาลัยฯในปัจจุบัน	๑๘
คณะกรรมการบริหารสถานศึกษา ปี ๒๕๖๒ - ๒๕๖๓	๑๙
แผนภูมิการบริหารวิทยาลัยเทคนิคจะนะ	๒๐
ข้อมูลบุคลากร	๒๑
ข้อมูลนักเรียน นักศึกษา	๒๒
- จำนวนนักเรียนนักศึกษาที่สำเร็จการศึกษา	๒๕
- จำนวนนักเรียนนักศึกษาที่ออกกลางคัน	๒๗
ข้อมูลครุภัณฑ์	๒๘
- รายการครุภัณฑ์ที่จัดซื้อด้วยเงินบำรุงการศึกษา	๒๘
- รายการครุภัณฑ์ที่จัดซื้อด้วยเงินงบประมาณ	๓๔
ข้อมูลอาคารสถานที่	๓๖
- แผนผังพื้นที่วิทยาลัยเทคนิคจะนะ	๔๐
ข้อมูลงบประมาณ	๔๑
ข้อมูลสถานประกอบการ	๔๖
หลักสูตรการจัดการเรียนการสอน	๕๖
แผนงาน / โครงการ ปีงบประมาณ ๒๕๖๒	๕๕

สารบัญ(ต่อ)

	หน้า
ข้อมูลสิ่งประดิษฐ์ของคนรุ่นใหม่ ปีการศึกษา ๒๕๖๒	๖๖
รางวัลที่ได้รับ ประจำปีการศึกษา ๒๕๖๒	๖๗
ประมวลภาพกิจกรรม	๗๐
คณะผู้จัดทำ	๙๓

ข้อมูลพื้นฐานจังหวัดสงขลา

ข้อมูลทั่วไป

คำขวัญจังหวัดสงขลา นกน้ำเพลินตา สมิหลาเพลินใจ เมืองใหญ่สองทะเล เสน่ห์สะพานป๋า ศูนย์การค้าแดนใต้

ที่ตั้งและอาณาเขต

ตั้งอยู่ฝั่งตะวันออกของภาคใต้ตอนกลางระหว่างละติจูดที่ ๖๑๗-๗๕๖ เหนือ ลองจิจูด ๑๐๐ ๐๑-๑๐๑ ๐๖ ตะวันออก สูงจากระดับน้ำทะเลโดยเฉลี่ย ๔ เมตร อยู่ห่างจากกรุงเทพมหานคร ตามเส้นทางรถไฟ ๙๔๗ กิโลเมตร และทางหลวงแผ่นดิน ๙๕๐ กิโลเมตร จังหวัดสงขลามีอาณาเขตติดต่อกับจังหวัดใกล้เคียง ดังนี้

ทิศเหนือ ติดต่อกับจังหวัดนครศรีธรรมราชและจังหวัดพัทลุง

ทิศตะวันออก ติดต่อกับอำเภอไทย

ทิศใต้ ติดต่อกับจังหวัดยะลา จังหวัดปัตตานี รัฐเคดาห์ และรัฐเปอร์ลิสของประเทศมาเลเซีย

ทิศตะวันตก ติดต่อกับจังหวัดพัทลุงและจังหวัดสตูล

ขนาดพื้นที่ จังหวัดสงขลามีขนาดพื้นที่ ๗,๓๙๓,๘๘๙ ตารางกิโลเมตร หรือประมาณ ๔,๘๕๓,๒๔๙ ไร่ มีขนาดใหญ่เป็นอันดับที่ ๒๗ ของประเทศ และใหญ่เป็นอันดับที่ ๓ ของภาคใต้ รองจากจังหวัดสุราษฎร์ธานี และจังหวัดนครศรีธรรมราช

ภูมิประเทศ/ภูมิอากาศ

จังหวัดสงขลา ตั้งอยู่ในเขตอิทธิพลของลมมรสุมเมืองร้อน มีลมมรสุมพัดผ่านประจำทุกปีคือ ลมมรสุมตะวันออกเฉียงเหนือ เริ่มตั้งแต่เดือนตุลาคม ถึงกลางเดือนมกราคม และลมมรสุมตะวันตกเฉียงใต้ เริ่มตั้งแต่กลางเดือนพฤษภาคมถึงกลางเดือนตุลาคม จากอิทธิพลของลมมรสุมดังกล่าว ส่งผลให้มีฤดูกาลเพียง ๒ ฤดู คือ

ฤดูร้อน



เริ่มตั้งแต่เดือนกุมภาพันธ์ถึงเดือนกรกฎาคม ซึ่งจะเป็นช่วงที่ว่างของลมมรสุม จะเริ่มตั้งแต่หลังจากหมดมรสุมตะวันออกเฉียงเหนือแล้ว อากาศจะเริ่มร้อน และอากาศจะมีอุณหภูมิสูงสุดในเดือนเมษายน แต่อากาศจะไม่ร้อนมากนัก เนื่องจากตั้งอยู่ใกล้ทะเล

ฤดูฝน



เริ่มตั้งแต่เดือนสิงหาคมถึงเดือนมกราคม จังหวัดสงขลาจะมีฝนตกทั้งในช่วงลมมรสุมตะวันออกเฉียงเหนือและลมมรสุมตะวันตกเฉียงใต้ แต่ในช่วงลมมรสุมตะวันออกเฉียงเหนือ จะมีฝนตกชุกมากกว่า เนื่องจากพัดผ่านอ่าวไทย ส่วนมรสุมตะวันตกเฉียงใต้ จะถูกเทือกเขาบรรทัดปิดกั้นทำให้ฝนตกน้อยลง

ด้านประชากรและแรงงาน

จังหวัดสงขลา มีประชากรทั้งสิ้นจำนวน ๑,๔๑๗,๔๔๐ คน เป็นผู้ที่มีอายุต่ำกว่า ๑๕ ปี จำนวน ๒๘๗,๕๒๙ คน(๒๐.๖%) เป็นผู้ที่มีอายุ ๑๕-๕๙ ปี จำนวน ๙๐๗,๖๔๗ คน(๖๕.๓%) เป็นผู้ที่มีอายุ ๖๐ ปีขึ้นไป จำนวน ๑๙๕,๕๓๙ คน(๑๔.๑%) และยังจำแนกอายุไม่ได้ จำนวน ๒๖,๗๒๕ คน

ที่มา : สำนักงานสถิติจังหวัดสงขลา ข้อมูล ณ ปี ๒๕๖๐

ดอกไม้ประจำจังหวัดสงขลา คือ ดอกเฟื่องฟ้า

ต้นไม้ประจำจังหวัดสงขลา คือ ต้นสะเดาเทียม

สภาพชุมชน เศรษฐกิจ สังคม อำเภोजะนะ

คำขวัญอำเภोजะนะ นกเขาชวาเสียง สำเนียงสะกอม วัฒนธรรมหล่อหลอม
ออมทรัพย์เด่นดัง

ที่อยู่ที่ว่ากำเภोजะนะ ถนนราษฎร์บำรุง หมู่ที่ ๒ ตำบลบ้านนา

หมายเลขโทรศัพท์ ๐-๗๔๒๐-๗๐๗๙,๐-๗๔๒๐-๗๐๗๙

หมายเลขโทรสาร ๐-๗๔๒๐-๗๐๗๙,๐-๗๔๒๐-๗๐๘๑

เว็บไซต์อำเภोजะนะ www.chana-sk.go.th

อีเมลล์ chana-sk@hotmail.com

ข้อมูลทั่วไป

๑.ประวัติความเป็นมา

จะนะเป็นเมืองโบราณคู่กับเมืองเทพา เดิมตัวเมืองอยู่ที่ บ้านวังไต้ ตำบลนาทวี ปรากฏตาม ตำนานเมืองนครศรีธรรมราช ซึ่งกล่าวไว้เมื่อ พ.ศ. ๑๕๘๘ พระสนมวัง ได้แต่งเรือ ๙ ลำ ให้แยกไปเป็นเมือง ๙ เมืองในจำนวนนี้ เมืองจะนะและเมืองเทพา ด้วย นอกจากนี้เมืองจะนะ ปรากฏอยู่ในพงศาวดาร ที่ ๑๕ สมัยอาณาจักรศรีวิชัย พ.ศ.๑๔๐๐ - พ.ศ.๑๘๒๓ สมัยต่อมาได้มีการ ทำสงครามกับชาติมาลาญถูก ชาติมาลาญยกทัพมาชิงเมืองชัยภูมิ ของเมืองจะนะ ซึ่งอยู่ได้ไม่นานก็มาตั้งที่บ้าน ในเมือง(ตำบลคลองเปียงะ) และที่ ตั้งเมืองใหม่นี้มีต้นชუმแสงขึ้นอยู่มาก ต้นชุมแสงภาษามลายู เรียกว่า“เงาะเนาะ” จึงทำให้ บางท่านอ้างว่า จะนะ เพี้ยน มาจาก เงาะเนาะ แต่ถ้าหากพิจารณาด้วยเหตุผล แล้วไม่น่าเป็นไปได้ เพราะชื่อ เมืองจะนะปรากฏอยู่ในประวัติ ศาสตร์สมัยศรีวิชัย ดังกล่าวในตอนต้นแล้ว

ต่อมา พ.ศ. ๒๓๒๙ ได้โปรดเกล้าให้ยกเมืองจะนะ เมืองเทพาขึ้นกับเมือง สงขลา จนถึงสมัยพระบาทสมเด็จพระจุลจอมเกล้าเจ้าอยู่หัว ได้จัดตั้งมณฑล เทพาคิบาล จึงยกเมืองจะนะ ออกจากเมืองสงขลา มาตั้งอำเภोजะนะ เรียกว่า อำเภोजะนะ ตั้งตัวที่ว่ากำเภोजะนะครั้งแรกที่อำเภोजनाวี แต่ปรากฏว่าไม่เหมาะสม ตลอดจนการคมนาคมไม่สะดวก จึงย้ายตัวที่ว่ากำเภोजะนะมาตั้งที่ตำบลบ้านนา แต่ชื่อนี้ไปพ้องกับอำเภอบ้านนา จังหวัดนครนายก จึงเปลี่ยนชื่อเป็นอำเภोजะนะ

๒.เนื้อที่/พื้นที่

๕๐๒.๙๘ ตร.กม.

๓.สภาพภูมิอากาศโดยทั่วไป

ร้อนชื้น มี ๒ ฤดู คือ ฤดูฝน ฤดูร้อน

ข้อมูลการปกครอง

๑.ตำบล.....๑๔... แห่ง

๓.เทศบาล..๑.....แห่ง

๒.หมู่บ้าน..๑๓๙.. แห่ง

๔.อบต.....๑๔ ... แห่ง

ข้อมูลด้านเศรษฐกิจ

ด้านสังคม

๑.โรงเรียนมัธยม

ร.ร.จະนะวิทยา โทร. ๐๗๔-๓๗๘๘๘๗๙

ร.ร.จະนะชนูปถัมภ์ โทร. ๐๗๔-๓๑๘๑๖๘

ร.ร.จະโห่งพิทยาคม โทร. ๐๗๔-๔๗๗๑๗๓

๒. สถานศึกษาอาชีวศึกษา วิทยาลัยเทคนิคจະนะ

ด้านทรัพยากรธรรมชาติที่สำคัญของอำเภอ

ป่าไม้ สัตว์น้ำ แร่ดีบุก

ด้านประชากร

๑.จำนวนประชากรทั้งสิ้น

รวม ๑๐๗,๖๐๓ คน

๒.จำนวนประชากรชาย

รวม ๕๓,๓๔๘ คน

๓.จำนวนประชากรหญิง

รวม ๕๔,๒๕๕ คน

คมนาคม และการเดินทาง

ด้านการคมนาคม การเดินทางสู่อำเภอจະนะ นั้น มีความสะดวก มีทั้งทางรถยนต์และทางรถไฟ

การเดินทางทางรถยนต์ มีเส้นทางซึ่งเรียกกันว่า ถนนสายเอเชียซึ่งก็คือทางหลวงแผ่นดิน หมายเลข ๔๓ ซึ่งเป็นเส้นทางหลัก ขนาด ๔ ช่องทางจราจร ตัดผ่าน ซึ่งเส้นทางสายนี้เป็นเส้นทางหลักเชื่อมต่อไปยังจังหวัดชายแดนภาคใต้

การเดินทางทางรถไฟ มีเส้นทางรถไฟ ตัดผ่านตัวอำเภอ มีสถานีรถไฟเส้นทางรถไฟ ๒ แห่ง คือ สถานีจะนะ ตั้งอยู่ที่ตำบลบ้านนา และสถานีรถไฟควนมิด ตั้งอยู่ที่ตำบลควนมิด

ด้านการเกษตร และอุตสาหกรรม

๑.ผลผลิตทางการเกษตรที่สำคัญ ได้แก่

ยางพารา ข้าว ประมง

๒.ชื่อแหล่งน้ำที่สำคัญได้แก่ (แม่น้ำ/บึง/คลอง)

คลองสะกอม คลองนาทับ

๓.โรงงานอุตสาหกรรมที่สำคัญ ได้แก่

บริษัท จะนะน้ำยาง จำกัด ที่ตั้ง ตำบลบ้านนา

บริษัทฉลองอุตสาหกรรมน้ำยางชั้น ที่ตั้ง ตำบลบ้านนา

โรงไฟฟ้าจะนะ ที่ตั้ง ตำบลป่าชิง

บริษัท ทรานส์ ไทย-มาเลเซีย (ประเทศไทย) จำกัด ที่ตั้ง ตำบลลิงชั้น

ที่มา : <http://www.chana-sk.go.th>



แผนยุทธศาสตร์ และกลยุทธ์ การดำเนินงาน

ยุทธศาสตร์ ๑ ด้านผู้เรียนและผู้สำเร็จการศึกษาอาชีวศึกษา

- กลยุทธ์ ๑.๑ ผู้เรียนที่มีผลสัมฤทธิ์ทางการเรียนเฉลี่ยสะสม ๒.๐๐ ขึ้นไป
- กลยุทธ์ ๑.๒ ความพึงพอใจของสถานประกอบการ หน่วยงาน ชุมชน ที่มีต่อคุณภาพของ ผู้เรียน อยู่ในระดับ ดี
- กลยุทธ์ ๑.๓ ผู้เรียนที่ผ่านเกณฑ์การประเมินมาตรฐานวิชาชีพ
- กลยุทธ์ ๑.๔ ผู้เรียนที่มีคะแนนเฉลี่ยจากการทดสอบทางการศึกษาระดับชาติด้านอาชีวศึกษา (V-NET) ตั้งแต่คะแนนเฉลี่ยระดับชาติขึ้นไป
- กลยุทธ์ ๑.๕ ผู้เรียนที่มีคะแนนเฉลี่ยจากการทดสอบทางการศึกษาระดับชาติด้านอาชีวศึกษา (V-NET) ตั้งแต่คะแนนเฉลี่ยระดับชาติขึ้นไปในกลุ่มวิชาภาษาอังกฤษ
- กลยุทธ์ ๑.๖ ผู้เรียนที่ผ่านเกณฑ์การทดสอบมาตรฐานอาชีพของสถาบันคุณวุฒิวิชาชีพ หรือหน่วยงานที่คณะกรรมการประกันคุณภาพภายในการอาชีวศึกษารับรอง
- กลยุทธ์ ๑.๗ ผู้เรียนสำเร็จการศึกษาตามหลักสูตร
- กลยุทธ์ ๑.๘ ผู้สำเร็จการศึกษาที่ได้งานทำ หรือประกอบอาชีพอิสระหรือศึกษาต่อภายใน ๑ ปี
- กลยุทธ์ ๑.๙ ความพึงพอใจของสถานประกอบการ หน่วยงาน หรือสถานศึกษา หรือผู้รับบริการ ที่มีต่อคุณภาพของผู้สำเร็จการศึกษา อยู่ในระดับ ดี

ยุทธศาสตร์ ๒ ด้านหลักสูตรและการจัดการเรียนการสอนอาชีวศึกษา

- กลยุทธ์ ๒.๑ การใช้และพัฒนาหลักสูตรฐานสมรรถนะรายวิชาที่สอดคล้องกับความต้องการของสถานประกอบการ หรือประชาคมอาเซียน
- กลยุทธ์ ๒.๒ การจัดทำแผนการจัดการเรียนรู้รายวิชา
- กลยุทธ์ ๒.๓ การจัดการเรียนการสอนรายวิชา ตามหลักสูตรอาชีวศึกษา
- กลยุทธ์ ๒.๔ การวัดและประเมินผลการจัดการเรียนการสอนรายวิชา

กลยุทธ์ ๒.๕ การฝึกงาน ฝึกประสบการณ์วิชาชีพ

ยุทธศาสตร์ ๓ ด้านการบริหารจัดการอาชีวศึกษา

กลยุทธ์ ๓.๑ การปฏิบัติงานของคณะกรรมการ สถานศึกษาหรือวิทยาลัย

กลยุทธ์ ๓.๒ การจัดทำแผนการบริหารจัดการสถานศึกษา

กลยุทธ์ ๓.๓ การพัฒนาสถานศึกษาตามอัตลักษณ์

กลยุทธ์ ๓.๔ การบริหารงานและภาวะผู้นำของผู้บริหารสถานศึกษา

กลยุทธ์ ๓.๕ การบริหารจัดการระบบฐานข้อมูลสารสนเทศของ
สถานศึกษา

กลยุทธ์ ๓.๖ การบริหารความเสี่ยง ครบ ๕ ด้าน

กลยุทธ์ ๓.๗ การจัดระบบดูแลผู้เรียน

กลยุทธ์ ๓.๘ การพัฒนาและดูแลสภาพแวดล้อม และภูมิทัศน์ของ
สถานศึกษา และการใช้อาคารสถานที่ ห้องเรียน
ห้องปฏิบัติการโรงฝึกงานศูนย์วิทยบริการ

กลยุทธ์ ๓.๙ การบริหารจัดการวัสดุ อุปกรณ์ ครุภัณฑ์ และคอมพิวเตอร์

กลยุทธ์ ๓.๑๐ การพัฒนาครูและบุคลากรทางการศึกษา

กลยุทธ์ ๓.๑๑ การบริหารการเงินและงบประมาณ

กลยุทธ์ ๓.๑๒ การระดมทรัพยากรในการจัดการอาชีวศึกษา
กับเครือข่ายทั้งในประเภทและ หรือต่างประเทศ

ยุทธศาสตร์ ๔ ด้านการบริการวิชาการและวิชาชีพ

กลยุทธ์ ๔.๑ การบริหารจัดการการบริการวิชาการและวิชาชีพ

ยุทธศาสตร์ ๕ ด้านนวัตกรรม สิ่งประดิษฐ์ งานสร้างสรรค์ หรืองานวิจัย

กลยุทธ์ ๕.๑ การบริหารจัดการโครงการ สิ่งประดิษฐ์ งานสร้างสรรค์
หรืองานวิจัยของผู้เรียน

กลยุทธ์ ๕.๒ การบริหารจัดการนวัตกรรม สิ่งประดิษฐ์ งานสร้างสรรค์
หรืองานวิจัยของครู

ยุทธศาสตร์ ๖ ด้านการปลูกฝังจิตสำนึกและเสริมสร้างความเป็นพลเมืองไทย และพลโลก

กลยุทธ์ ๖.๑ การปลูกฝังจิตสำนึกด้านการรัทชาติ เทิดทูนพระมหากษัตริย์ ส่งเสริมการปกครองระบอบประชาธิปไตยอันมีพระมหากษัตริย์ทรงเป็นประมุข และทะนุบำรุง ศาสนา ศิลปะ วัฒนธรรม

กลยุทธ์ ๖.๒ การปลูกฝังจิตสำนึกด้านการอนุรักษ์สิ่งแวดล้อม

กลยุทธ์ ๖.๓ การส่งเสริมด้านกีฬาและนันทนาการ

กลยุทธ์ ๖.๔ การปลูกฝังจิตสำนึกด้านปรัชญาของเศรษฐกิจพอเพียง

ยุทธศาสตร์ ๗ การประกันคุณภาพการศึกษา

กลยุทธ์ ๗.๑ กลไกการประกันคุณภาพภายใน

กลยุทธ์ ๗.๒ การดำเนินงานตามมาตรฐานการอาชีวศึกษา

พ.ศ. ๒๕๕๕

SWOT ของสถานศึกษา

จุดแข็ง (Strength)	จุดอ่อน (Weakness)
<p>๑. มีพื้นที่มาก (๙๘ ไร่) ทำเลที่ตั้งอยู่ติดถนนใหญ่ สะดวกต่อการคมนาคม</p> <p>๒. เป็นสถานศึกษาระดับอาชีวศึกษาแห่งเดียวในอำเภอจะนะ</p> <p>๓. บุคลากรส่วนใหญ่เป็นคนรุ่นใหม่ไฟแรง ง่ายต่อการเปลี่ยนแปลงและพัฒนา</p> <p>๔. สภาพแวดล้อมภายในมีความร่มรื่น บรรยากาศดี เป็นธรรมชาติ พร้อมกับมีสนามฟุตบอล สระว่ายน้ำ สนามบาสเก็ตบอล สนามฟุตบอล สนามวอลเลย์บอล สนามเซปักตะกร้อ และมีความพร้อมทางด้านหอประชุม อาคารเอนกประสงค์</p> <p>๕. ผ่านการประเมินจาก สมศ. รอบที่สอง</p> <p>๖. จัดการศึกษาวิชาชีพที่หลากหลายตามความต้องการของชุมชนท้องถิ่น</p> <p>๗. ได้รับการสนับสนุนงบประมาณจากโครงการพัฒนาพิเศษเฉพาะกิจชายแดนภาคใต้</p> <p>๘. เป็นสถานศึกษาที่อยู่ใกล้กับโรงเรียนสังกัด สพฐ. (มัธยม) โรงเรียนสอนศาสนา และโรงงานอุตสาหกรรม</p>	<p>๑. บุคลากรขาดขวัญกำลังใจในตำแหน่งหน้าที่การงานที่มั่นคง (ครูจ้างสอน , พนักงานราชการ, ลูกจ้างชั่วคราว)</p> <p>๒. จำนวนนักเรียน นักศึกษา ในบางแผนกยังมีปริมาณที่น้อย</p> <p>๓. สถานศึกษาห่างไกลจากตัวเมือง</p> <p>๔. มีการเปลี่ยนแปลงบุคลากรบ่อย เนื่องจากขาดขวัญกำลังใจและความมั่นคงในอาชีพ</p> <p>๕. บุคลากรมีภาระงานมากไม่สามารถพัฒนางานในหน้าที่ความรับผิดชอบได้ดีเท่าที่ควร</p> <p>๖. บุคลากรได้รับการพัฒนาโอกาสความก้าวหน้าน้อย</p> <p>๗. บุคลากรมีประสบการณ์ในการทำงานน้อย</p>

<p style="text-align: center;">จุดแข็ง (Streng)</p> <p>๙. บุคลากรเป็น คนในพื้นที่ (ภูมิสำเนา)</p> <p>๑๐. มีหอพักสำหรับนักเรียน นักศึกษาทั้งชายและหญิง</p>	
<p style="text-align: center;">โอกาส (Opportunity)</p> <p>๑. อยู่ใกล้แหล่งโรงงานอุตสาหกรรม เป็นโรงงานผลิตกระแสไฟฟ้า โรงแยก แก๊สจะนะ</p> <p>๒. แผนแม่บทของอำเภอจะนะ อนาคตเป็นเมืองท่าเรือ น้ำลึก และอุตสาหกรรม</p> <p>๓. องค์กรปกครองส่วนท้องถิ่น ชุมชน และส่วนราชการ เป็นมิตรที่ดีให้ความร่วมมือ</p> <p>๔. สถานประกอบการมีมากเพียงพอ ต่อการฝึกงานของนักเรียน นักศึกษา</p> <p>๕. ได้รับการสนับสนุนงบประมาณใน เขตพัฒนาพิเศษเฉพาะกิจชายแดนใต้ จากรัฐบาล</p> <p>๖. สถานศึกษาได้รับความร่วมมือจาก โรงเรียนสังกัด สพฐ. และโรงเรียน สอนศาสนา ทำให้จัดหลักสูตรวิชาชีพ ได้หลากหลาย</p>	<p style="text-align: center;">อุปสรรค (Thread)</p> <p>๑. สถานศึกษาตั้งอยู่ในพื้นที่เสี่ยงภัย ๓ จังหวัด ชายแดนภาคใต้ ๔ อำเภอของจังหวัดสงขลา</p> <p>๒. ความแตกต่างทางความคิด / ศาสนา ประเพณีวัฒนธรรม และภาษา</p> <p>๓. ค่านิยมสังคมเมือง</p> <p>๔. มีการเปลี่ยนแปลงผู้บริหาร และบุคลากร บ่อย</p> <p>๕. สถานศึกษาอยู่ห่างไกลจากอำเภอเมือง จังหวัดสงขลา ทำให้การประชุม การ ประสานงานต่าง ๆ เป็นไปด้วยความ ยากลำบาก</p> <p>๖. ผู้เรียนให้ความสนใจกับวิทยาลัยฯ ที่อยู่ใน ตัวเมือง</p>

เป้าหมายด้านปริมาณ

๑. จัดการศึกษาทุกประเภทวิชาตามหลักสูตร เป้าหมายที่สำนักงานคณะกรรมการการอาชีวศึกษากำหนด
๒. ขยายการเปิดสอนหลักสูตรในประเภทและสาขาวิชาให้สนองความต้องการของท้องถิ่น
๓. เตรียมการผลิตกำลังคนในสาขาวิชาที่ขาดแคลนและสนองความต้องการทางเศรษฐกิจทั้งระดับท้องถิ่นและระดับประเทศ

ข้อมูลทั่วไปของสถานศึกษา

ข้อมูลทั่วไปเกี่ยวกับสถานศึกษา

ชื่อสถานศึกษา : วิทยาลัยเทคนิคจະนะ

สถานที่ตั้งและที่อยู่ : เลขที่ ๘๗ หมู่ที่ ๘

ถนนสายหาดใหญ่-จະนะ ตำบลจะโหนง อำเภอจະนะ จังหวัดสงขลา
รหัสไปรษณีย์ ๙๐๑๓๐

โทรศัพท์ : ๐-๗๔๕๓-๖๐๐๗-๘

โทรสาร : ๐-๗๔๕๓-๖๐๐๗-๘

เว็บไซต์ : <http://www.chanatc.ac.th>

E-mail address : songkhla๐๒@vec.mail.go.th

สภาพทั่วไปของสถานศึกษา

กระทรวงศึกษาธิการได้ประกาศให้จัดตั้งวิทยาลัยเทคนิคจະนะ อำเภอจະนะ จังหวัดสงขลา เป็นสถานศึกษาสังกัดกองวิทยาลัยเทคนิค กรมอาชีวศึกษา กระทรวงศึกษาธิการ เมื่อวันที่ ๒๓ พฤษภาคม ๒๕๓๙ (ปัจจุบันสังกัดสำนักงานคณะกรรมการการอาชีวศึกษา) เพื่อเป็นการขยายการอาชีวศึกษา ให้กว้างขวาง และสอดคล้องกับความต้องการของท้องถิ่น และตลาดแรงงาน ซึ่งจะเป็นการแก้ปัญหาการขาดแคลนกำลังคน มุ่งเสริมสร้าง และพัฒนากำลังคนของประเทศ ให้มีคุณภาพในการประกอบอาชีพ ตามนโยบายของรัฐบาล โดยใช้ที่ดินสาธารณประโยชน์ "ทุ่งพันตัน" บนเนื้อที่ ๙๘ ไร่ ๒ งาน ๗.๑๐ ตารางวา

- ทิศเหนือ จรด ทางหลวงแผ่นดินหมายเลข ๔๓
- ทิศใต้ จรด สวนยางพาราในที่ดินเอกชน
- ทิศตะวันออก จรด ที่ดินว่างเปล่าของเอกชน
- ทิศตะวันตก จรด สถาบันพัฒนาที่ดินจังหวัดสงขลา

วิทยาลัยเทคนิคจะนะจะมีการดำเนินการเปิดสอนสาขาวิชาดังต่อไปนี้

ปี พ.ศ.	การดำเนินงาน
พ.ศ.๒๕๓๙	เริ่มดำเนินโครงการจัดตั้งวิทยาลัยเทคนิคจะนะ โดยการสำรวจหาพื้นที่
พ.ศ.๒๕๔๐	เปิดสอนหลักสูตรประกาศนียบัตรวิชาชีพ ๓ สาขาวิชา ประกอบด้วย ช่างไฟฟ้า ช่างก่อสร้าง ช่างเชื่อมโลหะ เนื่องจากอาคารเรียนยังสร้างไม่เสร็จ จึงฝากเรียนที่วิทยาลัยเทคนิคหาดใหญ่
พ.ศ.๒๕๔๑	เปิดทำการเรียนการสอน โดยนำนักเรียนนักศึกษา ย้ายกลับมาเรียนที่วิทยาลัยเทคนิคจะนะ ๓ สาขาวิชา ประกอบด้วย ช่างไฟฟ้า ช่างก่อสร้าง ช่างเชื่อมโลหะ
พ.ศ.๒๕๔๒	เปิดสอนหลักสูตรทวิภาคี แผนกวิชาช่างไฟฟ้า
พ.ศ.๒๕๔๓	เปิดสอนหลักสูตร ระดับประกาศนียบัตรวิชาชีพ (ปวช.) เพิ่มเติม ๓ สาขาวิชา ประกอบด้วย ช่างยนต์ ช่างอิเล็กทรอนิกส์ และบัญชี และระดับประกาศนียบัตรวิชาชีพชั้นสูง(ปวส.) ๒ สาขาวิชา ประกอบด้วย ช่างไฟฟ้า ช่างก่อสร้าง
พ.ศ.๒๕๔๕	เปิดสอนหลักสูตร ระดับประกาศนียบัตรวิชาชีพ (ปวช.) เพิ่มเติม ๑ สาขาวิชา ประกอบด้วย คอมพิวเตอร์ธุรกิจ
พ.ศ.๒๕๔๘	เปิดสอนระดับประกาศนียบัตรวิชาชีพชั้นสูง(ปวส.) ๒ สาขาวิชา ประกอบด้วย สาขาเทคโนโลยียางและพอลิเมอร์, สาขาเทคนิคยานยนต์
พ.ศ.๒๕๔๙	เปิดสอนหลักสูตรเพิ่มเติม ระดับประกาศนียบัตรวิชาชีพ (ปวช.) ระดับทวิภาคี ตามนโยบายกระทรวงศึกษาธิการกับความร่วมมือระหว่างประเทศสหพันธรัฐพม่า ผู้รับผิดชอบการเรียนการสอน คือวิทยาลัยเทคนิคจะนะกับบริษัทเซฟสกิน

ปี พ.ศ.	การดำเนินงาน
พ.ศ.๒๕๕๐	เปิดสอนหลักสูตรเทียบโอนประสบการณ์ ระดับประกาศนียบัตรวิชาชีพ(ปวช.) และระดับประกาศนียบัตรวิชาชีพชั้นสูง(ปวส.) จำนวน ๓ สาขาวิชา ไฟฟ้ากำลัง การบัญชี และโยธา
พ.ศ.๒๕๕๒	เปิดสอนหลักสูตร ระดับประกาศนียบัตรวิชาชีพ (ปวช.) ผลิตภัณธ์ยาง
พ.ศ.๒๕๕๓	เปิดสอนระดับประกาศนียบัตรวิชาชีพชั้นสูง (ปวส.) สาขา คอมพิวเตอร์ธุรกิจ ณ ศูนย์ฝึกอบรมอาชีพอำเภอสะเดา
พ.ศ.๒๕๕๔	เปิดสอนหลักสูตร ระดับประกาศนียบัตรวิชาชีพชั้นสูง (ปวส.) สาขาคอมพิวเตอร์ธุรกิจ สาขาการบัญชี
พ.ศ.๒๕๕๖	เปิดสอนหลักสูตร ทวิภาคี สาขาวิชาช่างยนต์ ระดับ ประกาศนียบัตรวิชาชีพ (ปวช.) ระดับประกาศนียบัตรวิชาชีพ ชั้นสูง (ปวส.)
พ.ศ.๒๕๕๗	เปิดสอนหลักสูตร ระดับประกาศนียบัตรวิชาชีพ (ปวช.) ณ ศูนย์ฝึกอบรมอาชีพอำเภอสะเดา จำนวน ๔ สาขาวิชา (การบัญชี คอมพิวเตอร์ธุรกิจ ช่างยนต์ และช่างไฟฟ้ากำลัง)
พ.ศ.๒๕๕๙	เปิดสอนหลักสูตร ระดับประกาศนียบัตรวิชาชีพชั้นสูง (ปวส.) ระบบทวิภาคี แผนกเทคนิคโลหะ สาขาเทคโนโลยีงานเชื่อม โครงสร้างโลหะ
พ.ศ.๒๕๖๑	เปิดสอนหลักสูตร ระดับประกาศนียบัตรวิชาชีพชั้นสูง (ปวส.) สาขาวิชาช่างอิเล็กทรอนิกส์

วัตถุประสงค์สถานศึกษา

วิทยาลัยเทคนิคจะนะ เป็นสถานศึกษาสังกัดสำนักงานคณะกรรมการการอาชีวศึกษา กระทรวงศึกษาธิการ มีหน้าที่และภารกิจในการพัฒนาคุณภาพของประชาชนตามนโยบายของรัฐบาล เพื่อตอบสนองความต้องการของสังคมและประเทศชาติให้เป็นผู้ที่มีความรู้ มีทักษะวิชาชีพ ตลอดจนอบรมสั่งสอนให้เป็นผู้ที่มีคุณธรรม จริยธรรมเหมาะสมที่จะเป็นพลเมืองดีของชาติ วิทยาลัยฯ จึงกำหนดวัตถุประสงค์ในการดำเนินการจัดอาชีวศึกษาดังนี้

๑. เพื่อจัดการเรียนการสอน การฝึกงานให้นักเรียน นักศึกษาเป็นผู้มีความรู้และทักษะทางวิชาชีพประเภทวิชาช่างอุตสาหกรรม พณิชยกรรม ตรงตามหลักสูตรและตรงตามความต้องการของตลาดแรงงาน

๒. เพื่อปลูกฝังค่านิยมและทัศนคติที่ดีในการประกอบอาชีพ โดยเฉพาะอาชีพอิสระเพื่อพัฒนาตนเองและสังคม

๓. เพื่อจัดกิจกรรมต่างๆ ทั้งในหลักสูตรและกิจกรรมพิเศษ เพื่อปลูกฝังให้ผู้เรียนมีคุณธรรมจริยธรรม

๔. เพื่อนำความรู้ด้านวิชาชีพแขนงต่างๆ ช่วยเหลือและบริการสังคม โดยเฉพาะอย่างยิ่ง โครงการพระราชดำริและโครงการพัฒนาในชนบท เพื่อยกระดับความเป็นอยู่ของประชาชนให้ดีขึ้น

ปรัชญา คติพจน์ จุดยืนของสถานศึกษา ฯลฯ

ปรัชญาของวิทยาลัย

"คุณภาพเลิศ ประเสริฐ คุณธรรม ก้าวหน้าวิชา พัฒนาสังคม"

คติพจน์ของวิทยาลัย

"สุ จิ ปุ ลิ รู้จักฟัง รู้จักคิดค้นคว้า รู้จักถามตอบ
รู้จักบันทึก"

จุดยืนของสถานศึกษา

"ถูกต้อง ประหยัด พัฒนาต่อเนื่อง"

อัตลักษณ์

"เก่ง ดี มีคุณธรรม"

เก่ง คือ มีความรู้ ทักษะ ความสามารถ และประสบการณ์ด้านวิชาชีพของตนเอง

ดี คือ มีคุณธรรม จริยธรรม มีความตั้งใจจริง ในการปฏิบัติงาน มีความเป็นประชาธิปไตย มีจิตอาสา ให้บริการสังคม มีวินัย ตรงต่อเวลา มีความรับผิดชอบ และไม่ยุ่งเกี่ยวกับยาเสพติด

มีคุณธรรม คือ ความดีงามของจิตใจที่ทำให้บุคคล ประพฤติดี ปฏิบัติตนตามหลักศาสนา มีจิตอาสา

เอกลักษณ์ “บริการวิชาชีพสู่ชุมชน”

จุดเน้น “นำความรู้ทักษะจากการเรียน มาปฏิบัติ”

จุดเด่น “การนำความรู้จากการศึกษาวิชาชีพ บริการวิชาชีพชุมชน”

ดอกไม้ประจำวิทยาลัยฯ

ต้นพันตั้น ความน่าสนใจของไม้ต้นนี้ คือเป็นไม้ที่มีรูปทรงสวยงาม ให้ร่มเงาได้ดี นิเวศกว้างไกล ตั้งแต่ภาคเหนือจรดภาคใต้ ภาคกลางจรดภาคตะวันออกเฉียงเหนือ จึงสามารถปลูกได้กว้างขวางขึ้นได้ในดินทุกชนิด ที่เด่นมากคือออกดอกตลอดปี ออกดอกดกและมีกลิ่นหอมแรงมาก ยิ่งทรงพุ่มยอดมีกิ่งมากเท่าไรก็ออกดอกได้มากเท่านั้น เพราะวดอกออกตามปลายกิ่ง



วิสัยทัศน์ วิทยาลัยเทคนิคจนะ

“ เราจะมุ่งมั่นจัดการศึกษาวิชาชีพ เพื่อผลิตกำลังคนด้านอาชีวะ ให้มี คุณธรรม คุณภาพ และได้มาตรฐานอาชีวศึกษา ตามความต้องการของชุมชน ท้องถิ่น เพื่อเป็นกำลังหลักในการพัฒนาประเทศ ”

พันธกิจ

๑. จัดการศึกษาวิชาชีพในระดับ ปวช. ปวส. และฝึกอบรมระยะสั้น ให้กับ เยาวชน ประชาชนทั่วไป ตามความต้องการ ของชุมชนท้องถิ่น
๒. ผลิตกำลังคนด้านอาชีวศึกษา ให้มีความรู้คู่คุณธรรม “เก่ง ดี มีคุณธรรม” เป็นกำลังหลักในการพัฒนาประเทศ
๓. สร้างเครือข่ายความร่วมมือระหว่างสถานประกอบการ ชุมชน หน่วยงานภาครัฐ และเอกชน เพื่อใช้ทรัพยากรร่วมกัน
๔. ส่งเสริม และสนับสนุนการวิจัยทางการศึกษาเพื่อพัฒนาคุณภาพ การศึกษาและสร้างนวัตกรรมเทคโนโลยีที่ทันสมัย
๕. ให้บริการด้านวิชาการ วิชาชีพ สู่ชุมชน และส่งเสริม ผลิตภัณฑ์ชุมชน
๖. ส่งเสริมสนับสนุน ให้นักเรียน นักศึกษา ด้านการทะนุบำรุงศาสนา ศิลปะ วัฒนธรรม กีฬา นันทนาการ และการเป็นพลเมืองไทย และพลโลก
๗. บริหารจัดการวิทยาลัย ด้วยหลักธรรมาภิบาล
๘. ส่งเสริม สนับสนุน ให้บุคลากรทางการศึกษา มีความรู้ด้านวิชาชีพ และมีคุณธรรม

ทำเนียบผู้บริหารวิทยาลัยฯ

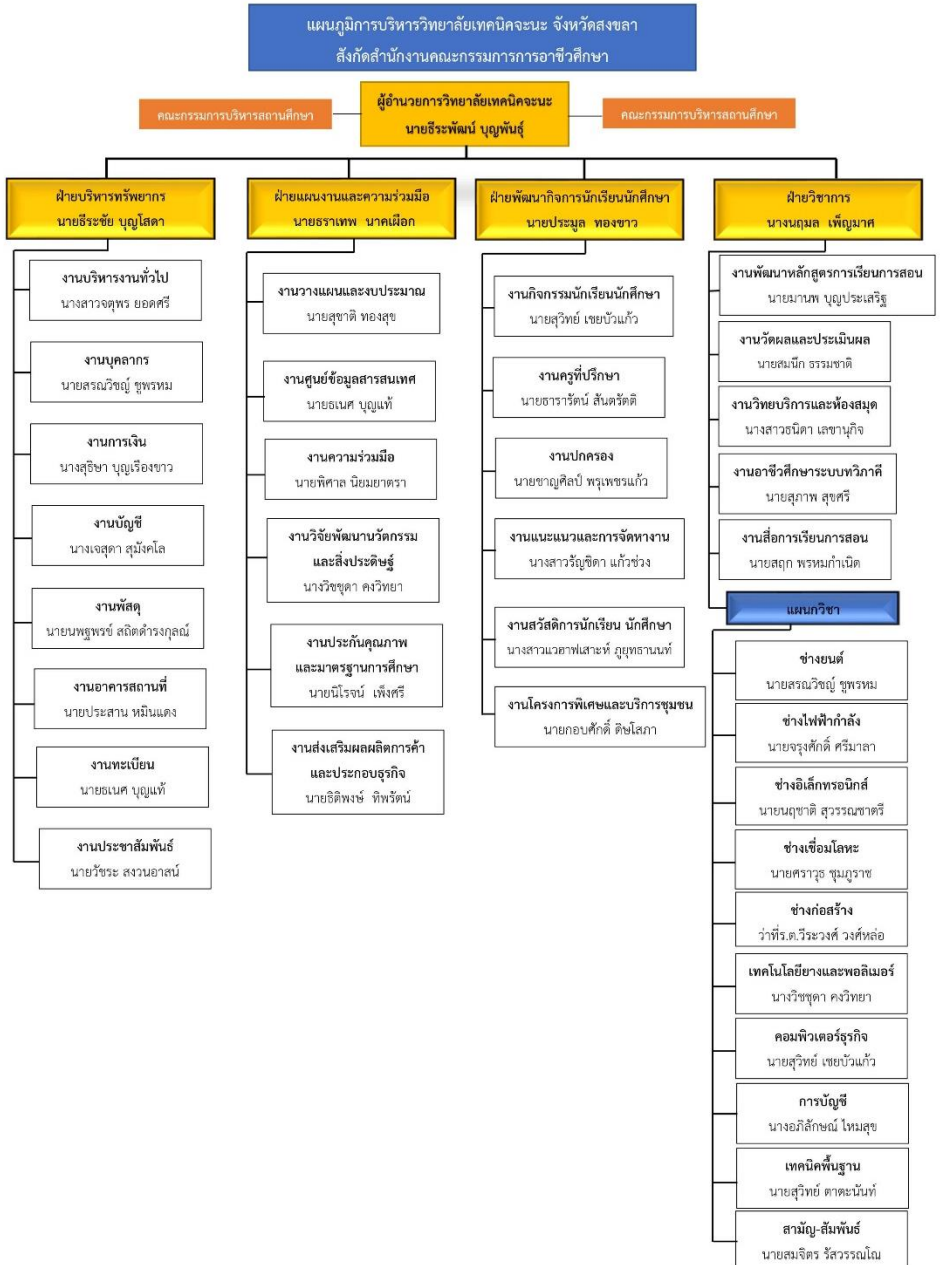
๑. นายสุธรรม	เดชนครินทร์	พ.ศ. ๒๕๓๘ - ๒๕๔๒
๒. นายณรงค์	ดียิ่ง	พ.ศ. ๒๕๔๒ - ๒๕๔๗
๓. นายชาญทนต์	บุญรักษา	พ.ศ. ๒๕๔๗ - ๒๕๕๐
๔. นายมนูญ	คุ้มกล้า	พ.ศ. ๒๕๕๐ - ๒๕๕๑
๕. นายประจวบ	จันทภาโส	พ.ศ. ๒๕๕๑ - ๒๕๕๓
๖. นายมนัสฉานัน	ชูเชิด	พ.ศ. ๒๕๕๓ - ๒๕๕๘
๗. นายธีระพัฒน์	บุญพันธุ์	พ.ศ. ๒๕๕๘ - ปัจจุบัน

ผู้บริหารวิทยาลัยฯ ปีการศึกษา ๒๕๖๒

๑. นายธีระพัฒน์	บุญพันธุ์	ผู้อำนวยการวิทยาลัยฯ
๒. นายธีระชัย	บุญโสดา	รองผู้อำนวยการฝ่ายบริหารทรัพยากร
๓. นางนฤมล	เพ็ญมาศ	รองผู้อำนวยการฝ่ายวิชาการ
๔. นายธราเทพ	นาคเผือก	รองผู้อำนวยการฝ่ายแผนงานฯ
๕. นายประมุข	ทองขาว	รองผู้อำนวยการฝ่ายพัฒนาฯ

คณะกรรมการบริหารสถานศึกษา ประจำปีการศึกษา ๒๕๖๒-๒๕๖๓

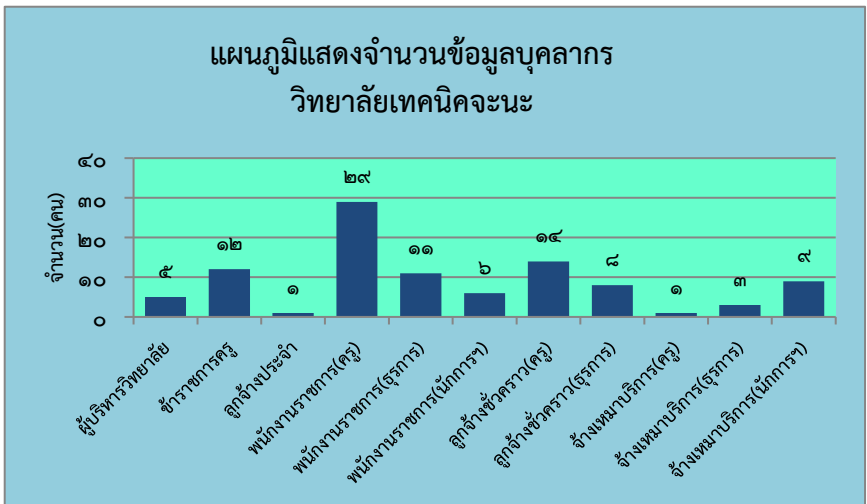
๑.	นายธีระพัฒน์	บุญพันธุ์	ผู้อำนวยการ	ประธานกรรมการ
๒.	นายธีระชัย	บุญเสดดา	รองผู้อำนวยการ	กรรมการ
๓.	นายประมุข	ทองขาว	รองผู้อำนวยการ	กรรมการ
๔.	นายธราเทพ	นาคเผือก	รองผู้อำนวยการ	กรรมการ
๕.	นางนฤมล	เพ็ญมาศ	รองผู้อำนวยการ	กรรมการ
๖.	นายศรารัฐ	ชุมภูราช	ผู้แทนฝ่ายพัฒนาฯ	กรรมการ
๗.	นายนิโรจน์	เพ็งศรี	ผู้แทนฝ่ายแผนงานฯ	กรรมการ
๘.	นายมานพ	บุญประเสริฐ	ผู้แทนฝ่ายวิชาการ	กรรมการ
๙.	ว่าที่ ร.ต.วีระวงศ์	วงศ์หล่อ	ผู้ทรงคุณวุฒิ	กรรมการ
๑๐.	นายสมคิด	เพ็ชรเทพ	ผู้ทรงคุณวุฒิ	กรรมการ
๑๑.	นางสุธิษา	บุญเรืองขาว	ผู้ทรงคุณวุฒิ	กรรมการ
๑๒.	นายสุวิทย์	เชยบัวแก้ว	ผู้ทรงคุณวุฒิ	กรรมการ
๑๓.	นายนพฐพรช	สถิตดำรงกุลณ์	ผู้ทรงคุณวุฒิ	กรรมการ
๑๔.	นายกอบศักดิ์	ดิษโสภา	ผู้ทรงคุณวุฒิ	กรรมการ
๑๕.	นายประสาน	หมื่นแดง	ผู้ทรงคุณวุฒิ	กรรมการ
๑๖.	นายสรณวิชัย	ชูพรหม	ผู้แทนฝ่ายบริหาร ทรัพยากร	กรรมการ และเลขานุการ



ข้อมูลบุคลากร วิทยาลัยเทคนิคจนะ ประจำปีการศึกษา ๒๕๖๒

ประเภท	เพศ		รวม	ระดับ			วุฒิการศึกษา			
	ชาย	หญิง		คศ.๑	คศ.๒	คศ.๓	ป.เอก	ป.โท	ป.ตรี	ต่ำกว่าป.ตรี
ผู้บริหารวิทยาลัย	๔	๑	๕	-	๑	๔		๕	-	-
ข้าราชการครู	๑๑	๑	๑๒	๑	๑๐	๑		๓	๙	-
ลูกจ้างประจำ	๑	๐	๑					-	-	๑
พนักงานราชการ(ครู)	๒๐	๙	๒๙					๓	๒๕	-
พนักงานราชการ(ธุรการ)	๑	๑๐	๑๑					-	๙	๒
พนักงานราชการ(นักการฯ)	๕	๑	๖					-	-	๖
ลูกจ้างชั่วคราว(ครู)	๖	๘	๑๔					๑	๑๐	-
ลูกจ้างชั่วคราว(ธุรการ)	๐	๘	๘					-	๖	๒
จ้างเหมาบริการ(ครู)	๐	๑	๑					-	๑	-
จ้างเหมาบริการ(ธุรการ)	๑	๒	๓					-	๓	-
จ้างเหมาบริการ(นักการฯ)	๗	๒	๙					-	-	๙
รวม	๕๖	๔๓	๙๙	๐	๑๐	๕		๑๒	๖๓	๒๐

ที่มา : งานบุคลากร วิทยาลัยเทคนิคจนะ (ข้อมูล ณ วันที่ ๕ สิงหาคม ๒๕๖๒)



ข้อมูลจำนวนนักเรียน นักศึกษา วิทยาลัยเทคนิคจนะ

จำนวนนักเรียนนักศึกษา ระดับ ปวช.

ภาคเรียนที่ ๑ ปีการศึกษา ๒๕๖๒ (ข้อมูล ณ วันที่ ๑๐ มิถุนายน ๒๕๖๒)

แผนกวิชา	ปวช.๑	ปวช.๒	ปวช.๓	รวมยอดทั้งสิ้น
ช่างยนต์	๑๐๓	๔๙	๗๘	๒๓๐
ช่างเชื่อมโลหะ	๒๐	๗	๑๘	๔๕
ช่างไฟฟ้ากำลัง	๕๗	๓๗	๔๘	๑๔๒
ช่างอิเล็กทรอนิกส์	๑๗	๘	๑๘	๔๓
ช่างก่อสร้าง	๖	๖	๖	๑๘
อุตสาหกรรมยาง	-	๕	๑๓	๑๘
การบัญชี	๑๙	๓๑	๓๗	๘๗
คอมพิวเตอร์ธุรกิจ	๓๕	๓๙	๔๕	๑๑๙
รวม	๒๕๗	๑๘๒	๒๖๓	๗๐๒

จำนวนนักเรียนนักศึกษา ระดับ ปวช.

ภาคเรียนที่ ๒ ปีการศึกษา ๒๕๖๒ (ข้อมูล ณ วันที่ ๙ กันยายน ๒๕๖๒)

แผนกวิชา	ปวช.๑	ปวช.๒	ปวช.๓	รวมยอดทั้งสิ้น
ช่างยนต์	๙๘	๔๙	๗๔	๒๒๑
ช่างเชื่อมโลหะ	๑๙	๗	๑๗	๔๓
ช่างไฟฟ้ากำลัง	๕๔	๓๗	๔๗	๑๓๘
ช่างอิเล็กทรอนิกส์	๑๗	๘	๑๘	๔๓
ช่างก่อสร้าง	๖	๖	๖	๑๘
อุตสาหกรรมยาง	-	๕	๑๓	๑๘
การบัญชี	๑๗	๓๑	๓๕	๘๓
คอมพิวเตอร์ธุรกิจ	๓๔	๓๙	๔๒	๑๑๕
รวม	๒๔๕	๑๘๒	๒๕๒	๖๗๙

จำนวนนักเรียนนักศึกษา ระดับ ปวส.

ภาคเรียนที่ ๑ ปีการศึกษา ๒๕๖๒ (ข้อมูล ณ วันที่ ๑๐ มิถุนายน ๒๕๖๒)

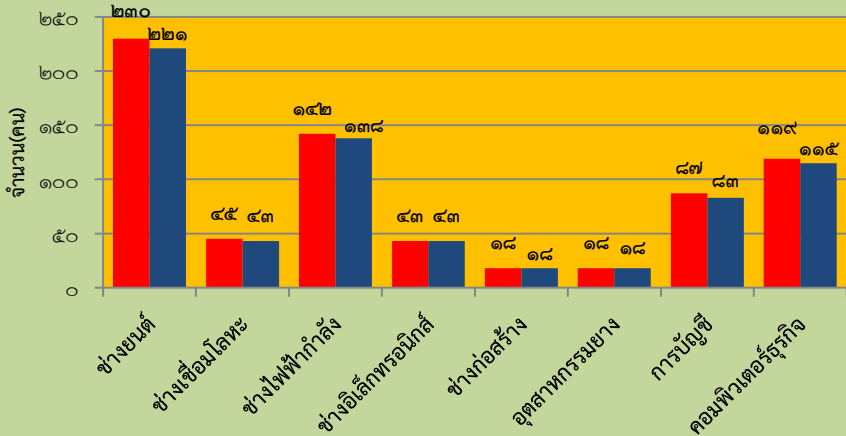
แผนกวิชา	ปวส.๑	ปวส.๒	รวมยอดทั้งสิ้น
เทคนิคยานยนต์ (ทวิภาคี)	๔๑	๓๘	๗๙
เทคโนโลยีงานเชื่อมโครงสร้างโลหะ (ทวิภาคี)	๒๒	๗	๒๙
ช่างไฟฟ้ากำลัง	๒๓	๒๙	๕๒
ช่างอิเล็กทรอนิกส์	๑๗	๑๑	๒๘
ช่างโยธา	๑๙	๑๖	๓๕
เทคโนโลยียางและพอลิเมอร์	๔	๑๓	๑๗
การบัญชี	๒๒	๒๑	๔๓
คอมพิวเตอร์ธุรกิจ	๑๔	๒๓	๓๗
รวม	๑๖๒	๑๕๘	๓๒๐

จำนวนนักเรียนนักศึกษา ระดับ ปวส.

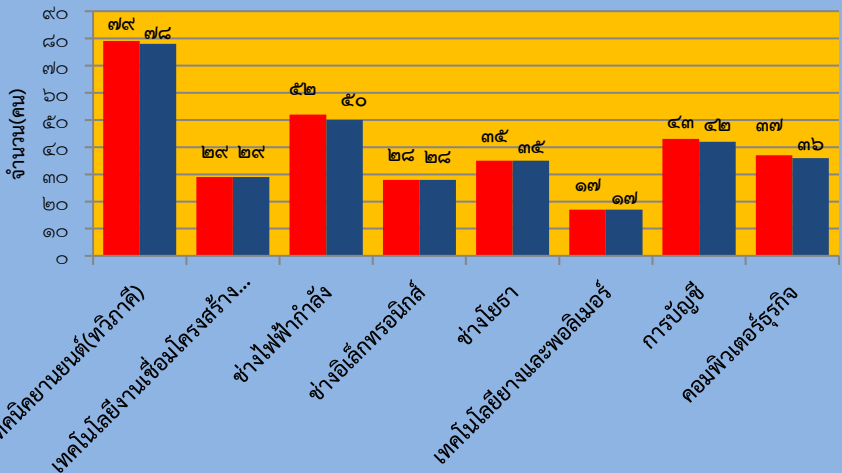
ภาคเรียนที่ ๒ ปีการศึกษา ๒๕๖๒ (ข้อมูล ณ วันที่ ๙ กันยายน ๒๕๖๒)

แผนกวิชา	ปวส.๑	ปวส.๒	รวมยอดทั้งสิ้น
เทคนิคยานยนต์ (ทวิภาคี)	๔๐	๓๘	๗๘
เทคโนโลยีงานเชื่อมโครงสร้างโลหะ (ทวิภาคี)	๒๒	๗	๒๙
ช่างไฟฟ้ากำลัง	๒๓	๒๗	๕๐
ช่างอิเล็กทรอนิกส์	๑๗	๑๑	๒๘
ช่างโยธา	๑๙	๑๖	๓๕
เทคโนโลยียางและพอลิเมอร์	๔	๑๓	๑๗
การบัญชี	๒๒	๒๐	๔๒
คอมพิวเตอร์ธุรกิจ	๑๓	๒๓	๓๖
รวม	๑๖๐	๑๕๕	๓๑๕

แผนภูมิแสดงจำนวนนักเรียน ระดับชั้น ปวช.
ปีการศึกษา ๒๕๖๒ จำแนกตามสาขาวิชาและภาคเรียน



แผนภูมิแสดงจำนวนนักเรียน ระดับชั้น ปวส.
ปีการศึกษา ๒๕๖๑ จำแนกตามสาขาวิชาและภาคเรียน



จำนวนนักเรียนนักศึกษา ระดับ ปวช. ที่สำเร็จการศึกษา
ปีการศึกษา ๒๕๖๒ (ข้อมูล ณ วันที่ ๓๐ มิถุนายน ๒๕๖๓)

แผนกวิชา	ปวช.๓ (๖๐)	นักศึกษาที่สำเร็จการศึกษา	ร้อยละของผู้สำเร็จการศึกษา
ประเภทวิชาช่าง			
อุตสาหกรรม			
ช่างยนต์	๗๔	๔๙	๖๖.๒๑
ช่างเชื่อมโลหะ	๑๗	๑๕	๘๘.๒๓
ช่างไฟฟ้ากำลัง	๔๗	๔๒	๘๙.๓๖
ช่างอิเล็กทรอนิกส์	๑๘	๑๕	๘๓.๓๓
ช่างก่อสร้าง	๖	๖+๑(นักเรียนตกค้าง)	๑๐๐.๐๐
เทคโนโลยียาง และพอลิเมอร์	๑๓	๑๑	๘๔.๖๑
ประเภทวิชา			
พาณิชยกรรม			
การบัญชี	๓๕	๓๔	๙๗.๑๔
คอมพิวเตอร์ธุรกิจ	๔๒	๔๑	๙๗.๖๑
รวม	๒๕๒	๑๖๐	๖๓.๔๙

จำนวนนักเรียนนักศึกษา ระดับ ปวส. ที่สำเร็จการศึกษา
ปีการศึกษา ๒๕๖๒ (ข้อมูล ณ วันที่ ๓๐ มิถุนายน ๒๕๖๓)

แผนกวิชา	ปวส.๒ (๖๑)	นักศึกษาที่สำเร็จการศึกษา	ร้อยละของผู้สำเร็จการศึกษา
ประเภทวิชาช่าง			
อุตสาหกรรม			
เทคนิคยานยนต์ (ทวิภาคี)	๓๘	๓๗	๙๗.๓๖
เทคโนโลยีงานเชื่อม โครงสร้างโลหะ (ทวิภาคี)	๗	๔	๕๗.๑๔
ช่างไฟฟ้ากำลัง	๒๗	๒๓	๘๕.๑๘
ช่างอิเล็กทรอนิกส์	๑๑	๑๑	๑๐๐.๐๐
ช่างโยธา	๑๑	๑๑+๔(นักศึกษาตกค้าง)	๑๐๐.๐๐
เทคโนโลยียาง และพอลิเมอร์	๑๖	๑๓	๘๑.๒๕
ประเภทวิชา			
พาณิชยกรรม			
การบัญชี	๒๐	๒๐	๑๐๐.๐๐
คอมพิวเตอร์ธุรกิจ	๒๓	๒๒	๙๕.๖๕
รวม	๑๕๕	๑๓๔	๘๖.๔๕

ข้อมูลนักเรียน นักศึกษาออกกลางคัน จำแนกตามระดับหลักสูตรที่เปิดสอน
ประจำปีการศึกษา ๒๕๖๒ (ข้อมูล ณ วันที่ ๑ กรกฎาคม ๒๕๖๒)

ปีการศึกษา	ระดับที่เปิดสอน	จำนวนนักเรียน นักศึกษา	จำนวนนักเรียน นักศึกษา	ร้อยละ ของการ ออกกลางคัน
		๑/๒๕๖๒	ออกกลางคัน	
๒๕๖๑	ปวช.๑	๒๕๗	๔๗	๑๘.๒๘
	ปวช.๒	๑๘๒	๑๗	๙.๓๔
	ปวช.๓	๒๕๒	๒๘	๑๑.๑๑
	รวม ปวช.	๗๐๒	๙๒	๑๓.๑๐
	ปวส.๑	๑๖๒	๑๖	๙.๘๗
	ปวส.๒	๑๕๘	๑๓	๘.๒๒
	รวม ปวส.	๓๒๐	๓๒	๑๐.๐๐
	รวมทั้งสิ้น	๑,๐๒๒	๑๒๔	๑๒.๑๓

หมายเหตุ : จำนวนนักเรียน นักศึกษาออกกลางคัน รวมถึงนักเรียน นักศึกษาตกค้างด้วย
ที่มา : งานทะเบียน วิทยาลัยเทคนิคจนะ

ข้อมูลครุภัณฑ์ที่ได้รับ ปี พ.ศ.๒๕๖๒

สรุปรายการครุภัณฑ์ที่จัดซื้อด้วยเงินบำรุงการศึกษา

ลำดับ ที่	รายการครุภัณฑ์ที่ได้รับ	จำนวน	หน่วย	ราคา/หน่วย	รวมเงิน(บาท)
	ครุภัณฑ์สำนักงาน				
๑	ผ้าม่าน (อาคารปฏิบัติการ อเนกประสงค์ ๔ ชั้น) (แผนกวิชาช่าง เชื่อมโลหะ) ขนาด ๑๙๐x๒๒๐ ซม. ขนาด ๒๒๐x๒๑๐ ซม. ขนาด ๓๐๐x๒๑๐ ซม. ขนาด ๓๘๐x๒๒๐ ซม.	๑ ๑ ๑ ๑	ชุด ชุด ชุด ชุด	๑,๗๐๐.๐๐ ๒,๐๐๐.๐๐ ๒,๖๐๐.๐๐ ๒,๙๐๐.๐๐	๙,๒๐๐
๒	ผ้าม่าน (อาคารปฏิบัติการ อเนกประสงค์ ๔ ชั้น) (แผนกวิชาช่าง ไฟฟ้ากำลัง) ขนาด ๓๖๐x๑๕๐ ซม. ขนาด ๔๖๐x๑๕๐ ซม.	๑ ๑	ชุด ชุด	๒,๓๐๐.๐๐ ๒,๙๐๐.๐๐	๕,๒๐๐
๓	เครื่องยนต์เล็กเบนซิล (แผนกวิชาช่าง ยนต์)	๑	เครื่อง	๘,๐๐๐.๐๐	๘,๐๐๐
๔	เครื่องยนต์เล็กดีเซล (แผนกวิชาช่าง ยนต์)	๑	เครื่อง	๔๑,๐๐๐.๐๐	๔๑,๐๐๐
๕	ผ้าม่าน (อาคารปฏิบัติการ อเนกประสงค์ ๔ ชั้น) (แผนกวิชาช่าง อิเล็กทรอนิกส์) ขนาด ๓๖๐x๑๕๐ ซม. ขนาด ๔๖๐x๑๕๐ ซม.	๑ ๑	ชุด ชุด	๒,๓๐๐.๐๐ ๒,๙๐๐.๐๐	๕,๒๐๐
๖	ปากกาจับชิ้นงาน (แผนกวิชาเทคนิค พื้นฐาน)	๑๕	ตัว	๕๒,๕๐๐.๐๐	๕๒,๕๐๐

ลำดับ ที่	รายการครุภัณฑ์ที่ได้รับ	จำนวน	หน่วย	ราคา/หน่วย	รวมเงิน(บาท)
๗	ผ้า màn (อาคารปฏิบัติการ อเนกประสงค์ ๔ ชั้น) (แผนกวิชา เทคนิคพื้นฐาน) ขนาด ๑๙๐x๒๒๐ ซม. ขนาด ๒๒๐x๒๑๐ ซม. ขนาด ๓๐๐x๒๑๐ ซม. ขนาด ๓๘๐x๒๒๐ ซม.	๑ ๑ ๑ ๑	ชุด	๑,๗๐๐.๐๐ ๒,๐๐๐.๐๐ ๒,๖๐๐.๐๐ ๒,๙๐๐.๐๐	๙,๒๐๐
๘	ผ้า màn (อาคารปฏิบัติการ อเนกประสงค์ ๔ ชั้น) (แผนกวิชา สามัญ - สัมพันธ์) ขนาด ๑๙๐x๒๒๐ ซม. ขนาด ๒๒๐x๒๑๐ ซม. ขนาด ๓๐๐x๒๑๐ ซม. ขนาด ๓๘๐x๒๒๐ ซม.	๑ ๑ ๑ ๑	ชุด	๑,๗๐๐.๐๐ ๒,๐๐๐.๐๐ ๒,๖๐๐.๐๐ ๒,๙๐๐.๐๐	๙,๒๐๐
๙	เครื่องคอมพิวเตอร์ All in one สำหรับงานประมวลยี่ห้อ ACER รุ่น VTZ๔๖๖๐G (UD VSOST.๐๐๕)(งาน พัสดุ)	๒	เครื่อง	๔๕,๘๐๐.๐๐	๔๕,๘๐๐
๑๐	เครื่องสำรองไฟขนาดไม่น้อยกว่า ๘๐๐ VAยี่ห้อ AOC รุ่น E๒๐๗๐ SWNE (งานอาคารสถานที่)	๒	เครื่อง	๔,๙๘๐.๐๐	๔,๙๘๐.๐๐
๑๑	กล้องวงจรปิด DS-๒CE๑๖HOT-IT๓F (งานอาคารสถานที่)	๔	ตัว	๙,๕๕๖.๐๐	๙,๕๕๖.๐๐
๑๒	เครื่องบันทึกข้อมูล DS-๗๒๐๘HUHI- K๒ (งานอาคารสถานที่)	๑	เครื่อง	๖,๘๐๐.๐๐	๖,๘๐๐.๐๐
๑๓	ตัวเก็บข้อมูล ๓ TB SATA Seagate (งานอาคารสถานที่)	๑	ตัว	๓,๘๐๐.๐๐	๓,๘๐๐.๐๐
๑๔	จอภาพ Haier ๓๒ นิ้ว รุ่น LE๓๒๓๘๐๐๐ (งานอาคารสถานที่)	๑	เครื่อง	๔,๙๙๐.๐๐	๔,๙๙๐.๐๐

ลำดับ ที่	รายการครุภัณฑ์ที่ได้รับ	จำนวน	หน่วย	ราคา/หน่วย	รวมเงิน(บาท)
๑๕	เครื่องสำรองไฟ ๑๐๐๐ VA ๕๕๐ W (งานอาคารสถานที่)	๑	เครื่อง	๒,๙๙๐.๐๐	๒,๙๙๐.๐๐
๑๖	กล่องวงจรปิด DS-๒CE๕๖HOT - IT๓F (งานอาคารสถานที่)	๔	ตัว	๙,๔๑๖.๐๐	๙,๔๑๖.๐๐
๑๗	กล่องวงจรปิด DS-๒CD๒๓๔๒ WF - I (งานอาคารสถานที่)	๑	ตัว	๒,๓๖๕.๐๐	๒,๓๖๕.๐๐
๑๘	กล่องวงจรปิด DS-๒CD๒๐๔๓GO-I (งานอาคารสถานที่)	๑	ตัว	๒,๓๘๙.๐๐	๒,๓๘๙.๐๐
๑๙	ชุดโซฟาพร้อมโต๊ะกลาง - โซฟา ๓ ที่นั่ง FORM รุ่น SOFA ๕๔/๓ ขนาด ๑๗๘*๖๕*๗๔ ซม. - โซฟา๑ ที่นั่ง FORM รุ่น SOFA ๕๔/๑ ขนาด ๖๒*๖๕*๗๔ ซม. - โต๊ะกลาง ๕๔ หน้าไม้สีขาว ขนาด ๙๐x๔๕x๔๓ ซม. (งานอาคารสถานที่)	๑ ๒ ๑	ตัว ตัว ตัว	๙,๐๘๐.๐๐ ๗,๙๒๐.๐๐ ๓,๓๐๐.๐๐	๒๐,๓๐๐.๐๐
๒๐	กล้องบันทึกภาพนิ่งCanon ๘๐๐ D + เลนส์ ๑๘-๕๕ ซูดการ์ด์ กระเป๋ารวมอุปกรณ์ APS-CCMOS ๒๔ ล้านพิกเซล (งานประชาสัมพันธ์)	๑	เครื่อง	๓๐,๔๖๒.๙๐	๓๐,๔๖๒.๙๐
๒๑	ตู้บานเปิดทึบสูง รุ่น KWS-๑๘๓ ยี่ห้อ LKW สี OR ขนาดกว้าง ๙๑.๔*ลึก ๔๕.๗*สูง๑๘๓ ซม. (งานบุคลากร)	๑	ตู้	๔,๙๐๐.๐๐	๔,๙๐๐.๐๐
๒๒	เครื่องพิมพ์ Mulltifuntion inkjet ยี่ห้อ Brot รุ่น T๗๑๐W (งานการ บัญชี)	๑	เครื่อง	๖,๘๐๐.๐๐	๖,๘๐๐.๐๐
๒๓	ตู้บานเปิดทึบสูง รุ่น KWS-๑๘๓ ยี่ห้อ LKW สี OR ขนาดกว้าง ๙๑.๔*ลึก ๔๕.๗*สูง๑๘๓ ซม. (งานการบัญชี)	๑	ตู้	๔,๙๐๐.๐๐	๔,๙๐๐.๐๐
๒๔	เครื่องพิมพ์เลเซอร์ ยี่ห้อ HP หมายเลข เครื่อง VNF๓๑๐๗๑๐๕ (งานทะเบียน)	๑	เครื่อง	๗,๗๕๐.๐๐	๗,๗๕๐.๐๐

ลำดับ ที่	รายการครุภัณฑ์ที่ได้รับ	จำนวน	หน่วย	ราคา/หน่วย	รวมเงิน(บาท)
๒๕	ตู้บ้านเปิดทึบสูง รุ่น KWS-๑๘๓ ยี่ห้อม LKW สี OR ขนาดกว้าง ๙๑.๕*ลึก ๔๕.๗*สูง๑๘๓ ซม. (งานทะเบียน)	๑	ตู้	๔,๙๐๐.๐๐	๔,๙๐๐.๐๐
๒๖	ตู้บ้านเลื่อนกระจก รุ่น KSG-๑๒๐ยี่ห้อม LKW สี RG ขนาดกว้าง ๑๑๘.๘*ลึก ๔๐.๘*สูง๘๗.๗ ซม. (งานทะเบียน)	๑	ตู้	๓,๙๙๐.๐๐	๓,๙๙๐.๐๐
๒๗	เครื่องคอมพิวเตอร์สำหรับงานประมวลผลแบบที่ ๑ ยี่ห้อม ACER รุ่น ES-๒๗๓๐G(UD.VS๒S.๐๐๔) พร้อมจอภาพขนาดไม่น้อยกว่า ๑๙ นิ้ว IV๒๐๖HO (งานการเงิน)	๒	เครื่อง	๔๓,๖๐๐.๐๐	๘๗,๒๐๐.๐๐
๒๘	เครื่องสำรองไฟขนาดไม่น้อยกว่า ๘๐๐ VAยี่ห้อม AOC รุ่น E๒๐๗๐ SWNE(งานการเงิน)	๒	เครื่อง	๔,๙๘๐.๐๐	๙,๙๖๐.๐๐
๒๙	อุปกรณ์กิกะบิทสวิทซ์ ๘ พอร์ต ๑๐/๑๐๐/๑๐๐๐ Mbps แบบ RJ-๔๕+ ๒ พอร์ต SFP(งานศูนย์ข้อมูลฯ)	๑	เครื่อง	๙,๐๙๕.๐๐	๙,๐๙๕.๐๐
๓๐	อุปกรณ์กิกะบิทสวิทซ์ ๒๔ พอร์ต ๑๐/๑๐๐/๑๐๐๐ Mbps แบบ RJ-๔๕+ ๒ พอร์ต SFP (งานศูนย์ข้อมูลฯ)	๑	เครื่อง	๑๙,๙๐๐.๐๐	๑๙,๙๐๐.๐๐
๓๑	เครื่องสำรองไฟ ขนาด ๓ KVA Cyber Power UPS Onlion ๕ OLS๓๐๐๐E ๓๐๐๐VA/๒๗๗๐๐W-Tower (งานศูนย์ข้อมูลฯ)	๑	เครื่อง	๒๖,๑๖๘.๒๒	๒๖,๑๖๘.๒๒
๓๒	เครื่องสำรองไฟ ขนาด ๒ KVA Cyber Power UPS Value ๒๒๐๐ ELCD-AS แบบมี LCD Display ขนาด ๒๒๐๐VA ๑๓๒๐ Watt (งานศูนย์ข้อมูลฯ)	๑	เครื่อง	๑๐,๐๐๐.๐๐	๑๐,๐๐๐.๐๐

ลำดับ ที่	รายการครุภัณฑ์ที่ได้รับ	จำนวน	หน่วย	ราคา/หน่วย	รวมเงิน(บาท)
๓๓	เครื่องสำรองไฟขนาดไม่น้อยกว่า ๘๐๐ VA ยี่ห้อ CBC รุ่น ECO P AR๑๐๐๐VA/๔๘๐W (งานวางแผนฯ)	๑	เครื่อง	๒,๔๙๐.๐๐	๒,๔๙๐.๐๐
๓๔	โต๊ะไม้ห้องประชุม ขนาด ๑๖๐ x ๑๕๐ x ๗๗ ซม.(ศูนย์ประสานงานฯ)	๔๐	ตัว	๓,๔๕๕.๐๐	๑๓๘,๒๐๐.๐๐
๓๕	โต๊ะพร้อมที่นั่ง ขนาด ๖๐ x ๑๘๐ x ๗๕ ซม (โต๊ะสนาม)	๔	ตัว	๕,๒๒๐.๐๐	๒๐,๘๘๐.๐๐
๓๖	เครื่องคอมพิวเตอร์สำหรับงานประมวลผลแบบที่ ๑ ยี่ห้อ ACER รุ่น ES-๒๗๓๐G (UD.VS๒S.๐๐๔) พร้อมจอภาพขนาดไม่น้อยกว่า ๑๙ นิ้ว IV๒๐๖HO (งานประกันฯ)	๑	เครื่อง	๒๑,๘๐๐.๐๐	๒๑,๘๐๐.๐๐
๓๗	ตู้ทำน้ำเย็น (งานสวัสดิการฯ)	๙	เครื่อง	๔,๔๕๐.๐๐	๔๐,๐๕๐.๐๐
๓๘	เก้าอี้สำนักงาน รุ่น Jass ยี่ห้อ ITK ขนาดกว้าง ๕๗*ลึก๕๘*สูง๙๐-๑๐๒ ซม. (ฝ่ายพัฒนาฯ)	๖	ตัว	๑,๙๐๐.๐๐	๑๑,๔๐๐.๐๐
๓๙	เครื่องซักผ้า ยี่ห้อ Sumsung ขนาด ๑๒ กก.(งานสวัสดิการฯ)	๑	เครื่อง	๑๑,๙๐๐.๐๐	๑๑,๙๐๐.๐๐
๔๐	ไมโครโฟนไร้สายแบบมือถือคู่ (งานกิจกรรม)	๑	ตัว	๔,๙๕๐.๐๐	๔,๙๕๐.๐๐
๔๑	เครื่องคอมพิวเตอร์ All in one สำหรับงานประมวล ยี่ห้อ ACER รุ่น VTZ๔๖๖๐G (UD VSOST.๐๐๕) (องค์การนักวิชาชีฯ)	๑	เครื่อง	๒๒,๙๐๐.๐๐	๒๒,๙๐๐.๐๐
๔๒	เครื่องพิมพ์ Multifunction แบบฉีดพร้อมติดถังหมึกพิมพ์ ยี่ห้อ Brother รุ่น MFC-T๘๑๐W(องค์การนักวิชาชีฯ)	๑	เครื่อง	๖,๘๐๐.๐๐	๖,๘๐๐.๐๐
๔๓	เก้าอี้สำนักงาน รุ่น Jass ยี่ห้อ ITK ขนาด กว้าง๕๗*ลึก๕๘*สูง๙๐ -๑๐๒ ซม. (งานวิทยบริการฯ)	๒	ตัว	๑,๙๐๐.๐๐	๓,๘๐๐.๐๐

ลำดับ ที่	รายการครุภัณฑ์ที่ได้รับ	จำนวน	หน่วย	ราคา/หน่วย	รวมเงิน(บาท)
๔๔	ชั้นห้องสมุด ๑ ตอน รุ่น S-๓๑๗ ขนาด ๙๖๕w๔๙๘D๑๙๖๙Hmm. (งานวิทยบริการฯ)	๔	ตัว	๖,๙๐๐.๐๐	๒๗,๖๐๐.๐๐
๔๕	จอแสดงภาพขนาดไม่น้อยกว่า ๑๙ นิ้ว ยี่ห้อ AOC รุ่น E๒๐๗๐SWNE (งานวิทยบริการฯ)	๑	จอ	๒,๗๕๐.๐๐	๒,๗๕๐.๐๐
๔๖	เครื่องพิมพ์ Multifuntion แบบฉีดพร้อมติดถังหมึกพิมพ์ ยี่ห้อ Brother รุ่น MFC-T๘๑๐W (งานวิทยบริการฯ)	๑	เครื่อง	๖,๘๐๐.๐๐	๖,๘๐๐.๐๐
๔๗	เสาไฟฟ้าเก่า ขนาด ๘ เมตร (ศูนย์ฯ สะเดา)	๓	ต้น	๕๔๕.๖๗	๑,๖๓๗.๑๐
๔๘	กล้องวงจรปิด DS-๒CE๑๖HOT-IT๓F (ศูนย์ฯสะเดา)	๔	ตัว	๒,๘๘๙.๐๐	๑๑,๕๕๖.๐๐
๔๙	เครื่องบันทึกข้อมูล DS-๗๒๐๘HUHI-K๒ (ศูนย์ฯสะเดา)	๑	เครื่อง	๗,๓๐๐.๐๐	๗,๓๐๐.๐๐
๕๐	ตัวเก็บข้อมูล ๓ TB SATA Seagate (ศูนย์ฯสะเดา)	๑	ตัว	๔,๓๐๐.๐๐	๔,๓๐๐.๐๐
๕๑	จอภาพ Haier ๓๒ นิ้ว รุ่น LE๓๒๓๘๐๐๐ (ศูนย์ฯสะเดา)	๑	เครื่อง	๕,๔๙๐.๐๐	๕,๔๙๐.๐๐
๕๒	เครื่องสำรองไฟ ๑๐๐๐ VA ๕๕๐ W (ศูนย์ฯสะเดา)	๑	เครื่อง	๓,๔๙๐.๐๐	๓,๔๙๐.๐๐
๕๓	กล้องวงจรปิด DS-๒CE๕๖HOT - IT๓F (ศูนย์ฯสะเดา)	๔	ตัว	๒,๘๕๔.๐๐	๑๑,๔๑๖.๐๐
๕๔	กล้องวงจรปิด DS-๒CD๒๓๔๒ WF - I (ศูนย์ฯสะเดา)	๑	ตัว	๒,๘๖๕.๐๐	๒,๘๖๕.๐๐
๕๕	กล้องวงจรปิด DS-๒CD๒๐๔๓GO-I (ศูนย์ฯสะเดา)	๑	ตัว	๒,๘๘๙.๐๐	๒,๘๘๙.๐๐
				รวมทั้งสิ้น	๘๕๒,๑๗๕.๒๒

สรุปรายการครุภัณฑ์ที่จัดซื้อด้วยเงินงบประมาณ

ลำดับ ที่	รายการครุภัณฑ์ที่ได้รับ	จำนวน	หน่วย	ราคา/หน่วย	รวมเงิน(บาท)
๑	เครื่องเชื่อมไฟฟ้าระบบอินเวอร์เตอร์ ขนาด ๓๑๕ แอมป์ ยี่ห้อ RILON รุ่น ARC ๓๑๕ GS ๒๒๐/๓๘๐V พร้อม อุปกรณ์ประกอบ (แผนกวิชาช่างเชื่อม โลหะ)	๑๕	เครื่อง	๒๑,๗๓๐.๐๐	๓๒๕,๙๕๐.๐๐
๒	เครื่องเชื่อมไฟฟ้า ขนาด ๑๖๐ แอมป์ ยี่ห้อ ESAB รุ่น ET ๑๖๐๐ ๒๐๐V (แผนกวิชาช่างเชื่อมโลหะ)	๕	เครื่อง		
๓	เครื่องตัดไฟเบอร์ ขนาด ๑๔ นิ้ว	๒	เครื่อง		
๔	หินเจียร์ ขนาด ๔ นิ้ว	๖	เครื่อง		
๕	ครุภัณฑ์ชุดฝึกเครื่องกลไฟฟ้า (แผนก วิชาช่างไฟฟ้ากำลัง)	๑	ชุด	๑,๔๙๗,๙๐๐.๐๐	๑,๔๙๗,๙๐๐.๐๐
๖	ครุภัณฑ์ห้องปฏิบัติการนิวเมติกส์ และไฮดรอลิกส์ (แผนกวิชาช่างยนต์)	๑	ชุด	๑,๘๙๙,๐๐๐.๐๐	๑,๘๙๙,๐๐๐.๐๐
๗	เครื่องคอมพิวเตอร์สำหรับงาน สำนักงาน ยี่ห้อ HP รุ่น HP Pavilion ๕๙๐-P0๐๓๐๑ พร้อมจอภาพขนาด ไม่น้อยกว่า ๑๙ นิ้ว ยี่ห้อ HP-LD (แผนกวิชาการบัญชี)	๑๖	ชุด	๑๕,๙๕๐.๐๐	๒๕๕,๒๐๐.๐๐
๘	โต๊ะคอมพิวเตอร์แบบเหล็ก (แผนก วิชาการบัญชี)	๑๖	ชุด	๒,๕๐๐.๐๐	๔๐,๐๐๐.๐๐
๙	เครื่องพิมพ์ Multifuntion แบบฉีด พร้อมติดถังหมึกพิมพ์ ยี่ห้อ Brother รุ่น MFC-T๕๑๐W (แผนกวิชาการ บัญชี)	๑	เครื่อง	๖,๐๐๐.๐๐	๖,๐๐๐.๐๐
๑๐	เครื่องคอมพิวเตอร์แม่ข่ายแบบที่ ๒ ยี่ห้อ Dell รุ่น R๔๔๐ CTO-Rack (ศูนย์ฯ สะเดา)	๑	ชุด	๓๓๔,๙๐๐.๐๐	๓๓๔,๙๐๐.๐๐

ลำดับ ที่	รายการครุภัณฑ์ที่ได้รับ	จำนวน	หน่วย	ราคา/หน่วย	รวมเงิน(บาท)
๑๑	เครื่องคอมพิวเตอร์สำหรับงาน สำนักงาน ยี่ห้อ HP รุ่น Slim ๒๙๐- P๐๑๓๐D พร้อมจอ HP ๒๐ KD (ศูนย์ฯสะเดา)	๒๐	ชุด	๑๕,๖๐๐.๐๐	๓๑๒,๐๐๐.๐๐
	รวมทั้งสิ้น				๔,๖๗๐,๙๕๐.๐๐

ข้อมูลด้านอาคารสถานที่

ลำดับที่	ลักษณะสิ่งก่อสร้าง	ก่อสร้างเสร็จปี พ.ศ.	งบประมาณ (บาท)
๑	อาคารอำนวยการ	๒๕๔๑	๑๐,๐๒๒,๔๘๓
๒	อาคารเรียน ๔ ชั้น	๒๕๔๑	๑๔,๖๔๔,๐๖๒
๓	อาคารโรงฝึกงาน	๒๕๔๑	๒๐,๖๓๔,๐๕๕
๔	บ้านพักครูเรือนแถว	๒๕๔๑	๒,๔๙๐,๔๐๐
๕	ระบบประปาพร้อมเครื่องสูบน้ำ	๒๕๔๑	๒,๐๐๐,๐๐๐
๖	เสาธงสูง ๑๘ ม.	๒๕๔๑	๑๐๗,๐๐๐
๗	ทำถนนสายในวิทยาลัย ยาว ๑๕๐ เมตร	๒๕๔๑	๙๕๖,๐๐๐
๘	โรงอาหารเอนกประสงค์	๒๕๔๒	๒๔๙,๐๐๐
๙	ถนนคอนกรีตเสริมเหล็ก ยาว ๒๔๕ เมตร	๒๕๔๒	๑,๒๐๐,๐๐๐
๑๐	ถนนภายในวิทยาลัยฯ ยาว ๔๐๐ เมตร	๒๕๔๓	๑,๗๘๐,๐๐๐
๑๑	รั้วประกอบเหล็ก ๖๕๐ ม.	๒๕๔๔	๑,๕๔๐,๕๐๐
๑๒	ถนนภายในวิทยาลัยฯ ยาว ๑๓๕ เมตร	๒๕๔๕	๕๖๑,๖๐๐
๑๓	สนามบาสเก็ตบอล	๒๕๔๖	๒๔๔,๐๐๐
๑๔	ปรับปรุงอาคาร ๓ หลัง	๒๕๔๘	๕๐๐,๐๐๐
๑๕	ปรับปรุงอาคาร ๓ หลัง	๒๕๕๐	๘๐๐,๐๐๐
๑๖	บ้านพักผู้บริหาร	๒๕๕๑	๘๑๒,๐๐๐
๑๗	บ้านพักครู ๔ ยูนิต	๒๕๕๑	๒,๓๓๑,๙๕๘

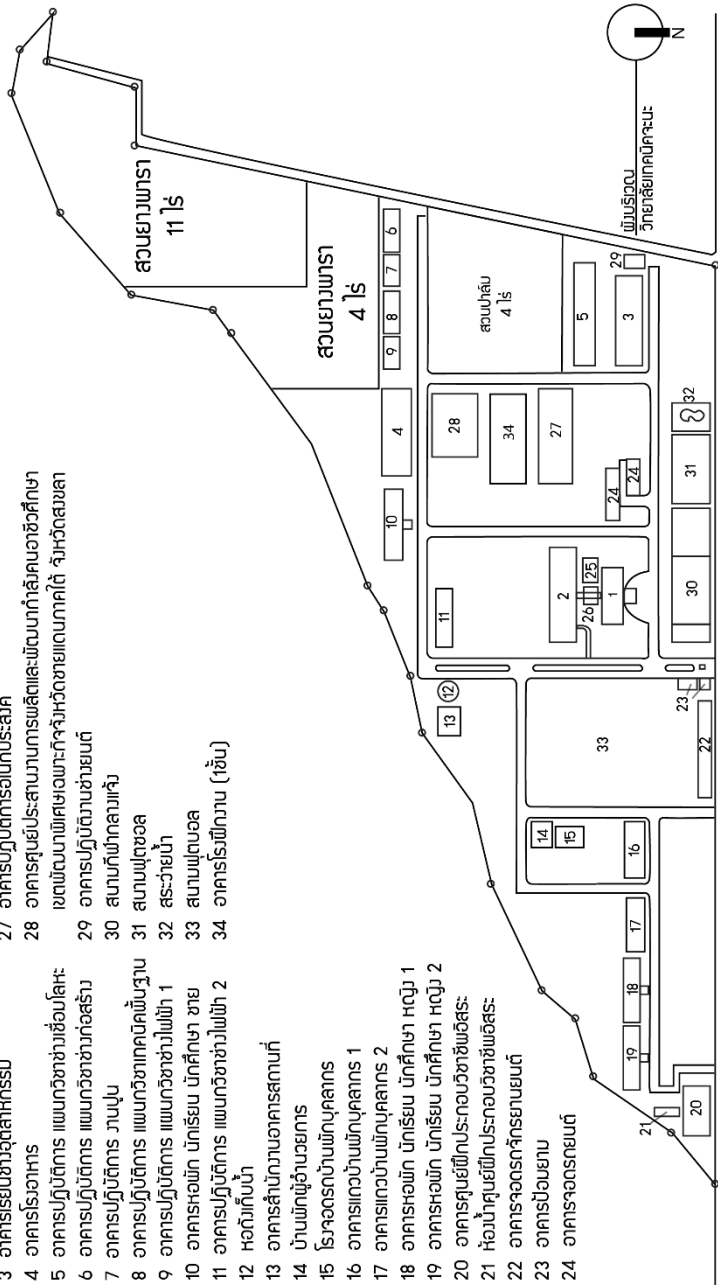
ลำดับที่	ลักษณะสิ่งก่อสร้าง	ก่อสร้างเสร็จปี พ.ศ.	งบประมาณ (บาท)
๑๘	อาคารหอพักนักเรียน	๒๕๕๑	๔,๔๐๐,๐๐๐
๑๙	รั้วคอนกรีตบล็อก ยาว ๔๕๐ ม.	๒๕๕๑	๑,๒๖๙,๐๐๐
๒๐	ปรับปรุงสิ่งก่อสร้างและระบบ สาธารณูปโภค (ปรับปรุงอาคาร เอนกประสงค์)	๒๕๕๒	๓๙๖,๐๐๐
๒๑	ปรับปรุงซ่อมแซมบ้านพักและปรับปรุง ซ่อมแซมทาสีรั้ว	๒๕๕๒	๑๙๐,๙๖๐
๒๒	อาคารหอพักนักเรียนชาย ๙ ห้อง	๒๕๕๔	๔,๙๙๐,๐๐๐
๒๓	ปรับปรุงพื้นที่กระเบื้องโรงฝึกงาน	๒๕๕๔	๘๒๗,๐๐๐
๒๔	ปรับปรุงกระจกอลูมิเนียมอาคารเรียน และโรงฝึกงาน	๒๕๕๔	๑,๘๘๕,๐๐๐
๒๕	ปรับปรุงศูนย์การเรียนรู้ IT CENTER	๒๕๕๔	๑,๒๐๐,๐๐๐
๒๖	ปรับปรุงฝ้าเพดานและระบบไฟฟ้า อาคารเอนกประสงค์	๒๕๕๔	๙๘๘,๐๐๐
๒๗	ปรับปรุงฝ้าเพดาน หลังคาเรียนและโรง ฝึกงาน	๒๕๕๔	๙๘๕,๐๐๐
๒๘	ปรับปรุงภายในอาคาร๑ และเวทีอาคาร เอนกประสงค์	๒๕๕๔	๑,๖๐๔,๐๐๐
๒๙	สนามฟุตบอลพร้อมติดตั้งอุปกรณ์ มาตรฐาน	๒๕๕๕	๑,๙๙๙,๐๐๐
๓๐	ปรับปรุงซ่อมแซมห้องน้ำภายใน วิทยาลัยฯ	๒๕๕๕	๕๕๘,๐๐๐
๓๑	ปรับปรุงซ่อมแซมทาสีอาคารอำนวยการ และอาคารเรียน ๔ ชั้น	๒๕๕๕	๗๘๙,๐๐๐
๓๒	ปรับปรุงซ่อมแซมถนน คสล.	๒๕๕๕	๓,๓๘๑,๐๐๐

ลำดับที่	ลักษณะสิ่งก่อสร้าง	ก่อสร้างเสร็จปี พ.ศ.	งบประมาณ (บาท)
๓๓	ปรับปรุงซ่อมแซมอาคารเรียน ๔ ชั้น	๒๕๕๕	๗๐๒,๐๐๐
๓๔	ปรับปรุงอาคารปฏิบัติการและโรงฝึกงาน	๒๕๕๕	๒,๒๙๑,๐๐๐
๓๕	ปรับปรุงภายในอาคารสำนักอำนวยการ	๒๕๕๕	๔๘๒,๕๐๐
๓๖	ปรับปรุงภูมิทัศน์ด้านหน้าอาคารอำนวยการ	๒๕๕๕	๑,๕๓๕,๐๐๐
๓๗	ปรับปรุงอาคารเอนกประสงค์และภูมิทัศน์	๒๕๕๕	๓,๐๗๕,๐๐๐
๓๘	ปรับปรุงสนามฟุตบอล	๒๕๕๕	๔,๕๐๑,๐๐๐
๓๙	ปรับปรุงสนามฟุตบอล	๒๕๕๕	๓,๓๖๔,๐๐๐
๔๐	ปรับปรุงสนามบาสเก็ตบอล	๒๕๕๕	๕๘๙,๐๐๐
๔๑	ปรับปรุงสนามวอลเลย์บอล	๒๕๕๕	๔๒๓,๐๐๐
๔๒	ปรับปรุงสนามเซปักตะกร้อ	๒๕๕๕	๑๖๙,๐๐๐
๔๓	ปรับปรุงสระว่ายน้ำ	๒๕๕๕	๑,๘๐๓,๐๐๐
๔๔	ปรับปรุงทางเท้า	๒๕๕๕	๒,๓๒๒,๐๐๐
๔๕	ปรับปรุงโรงฝึกงานแผนกช่างเชื่อมโลหะ	๒๕๕๕	๓๓๕,๐๐๐
๔๖	ปรับปรุงประตูทางเข้าวิทยาลัยเทคนิคจະນະ	๒๕๕๕	๑๗๙,๐๐๐
๔๗	ปรับปรุงอาคาร(อาคารปฏิบัติการชั่วคราว ศูนย์ฯสะเดา)	๒๕๕๖	๔๙๙,๕๐๐
๔๘	ปรับปรุงอาคาร(อาคารปฏิบัติการชั่วคราว ศูนย์ฯสะเดา)	๒๕๕๘	๔๙๙,๕๐๐
๔๙	ปรับปรุงระบบไฟฟ้า	๒๕๕๘	๑,๔๘๙,๖๑๙

ลำดับที่	ลักษณะสิ่งก่อสร้าง	ก่อสร้างเสร็จปี พ.ศ.	งบประมาณ (บาท)
๕๐	ปรับปรุงอาคาร	๒๕๕๘	๑,๖๘๓,๐๐๐
๕๑	ปรับปรุงห้องน้ำ-ห้องส้วม	๒๕๕๘	๑,๒๖๓,๐๐๐
๕๒	ปรับปรุงระบบประปา	๒๕๕๘	๑,๑๗๘,๐๐๐
๕๓	ปรับปรุงถนนทางเข้าวิทยาลัยฯ	๒๕๕๙	๔๙๙,๐๐๐
๕๔	ปรับปรุงพื้นที่และถมดิน ๒,๘๐๕ ลบ.ม.	๒๕๕๙	๘๑๘,๐๐๐
๕๕	ก่อสร้างอาคารสำนักงานองค์การวิชาชีพ ในอนาคตแห่งประเทศไทย	๒๕๕๙	๘๑๘,๐๐๐
๕๖	ปรับปรุงอาคารสื่อสารทางไกล	๒๕๕๙	๔๙๙,๐๐๐
๕๗	ปรับปรุงศูนย์ฝึกประกอบวิชาชีพอิสระ	๒๕๕๙	๔๙๙,๐๐๐
๕๘	อาคารปฏิบัติการอเนกประสงค์พร้อม ครุภัณฑ์ พื้นที่ใช้สอยไม่ต่ำกว่า ๒,๐๐๐ ตารางเมตร	๒๕๖๐	๒๗,๕๐๐,๐๐๐
๕๙	อาคารอเนกประสงค์ ๒ ชั้น (ศูนย์ประสานงานการผลิตและพัฒนา กำลังคนอาชีวศึกษา เขตพัฒนาพิเศษ เฉพาะกิจจังหวัดชายแดนภาคใต้ จังหวัด สงขลา)	๒๕๖๑	๕,๔๐๐,๐๐๐
๖๐	อาคารศูนย์วิทยบริการพร้อมครุภัณฑ์ พื้นที่ไม่ต่ำกว่า ๑,๐๘๘ ตารางเมตร ๒ ชั้น	๒๕๖๑	๙,๗๓๕,๖๐๐
๖๑	อาคารหอพักนักเรียน นักศึกษา ขนาด ๑๕ ห้อง ๒ ชั้น	๒๕๖๑	๕,๙๐๐,๐๐๐
๖๒	อาคารโรงฝึกงาน (๑ชั้น)	๒๕๖๒	๕,๕๖๔,๕๒๐.๖๘

ที่มา : งานอาคารสถานที่ วิทยาลัยเทคนิคจนะ

- 1 อาคารอำนวยการ
- 2 อาคารเรียนพัฒนชกกรรม
- 3 อาคารเรียนช่างอุตสาหกรรม
- 4 อาคารโรงอาหาร
- 5 อาคารปฏิบัติการ แผนกวิชาช่างเชื่อมโลหะ
- 6 อาคารปฏิบัติการ แผนกวิชาช่างก่อสร้าง
- 7 อาคารปฏิบัติการ ภาณุ
- 8 อาคารปฏิบัติการ แผนกวิชาเทคนิคขั้นสูง
- 9 อาคารปฏิบัติการ แผนกวิชาช่างไฟฟ้า 1
- 10 อาคารหอพัก นักเรียน นักศึกษา ชาย
- 11 อาคารปฏิบัติการ แผนกวิชาช่างไฟฟ้า 2
- 12 หอพักเก็บน้ำ
- 13 อาคารสำนักงานอาคารสถานที่
- 14 บ้านพักผู้ช่วยราชการ
- 15 โรงจอดรถบ้านพักบุคลากร
- 16 อาคารแถวบ้านพักบุคลากร 1
- 17 อาคารแถวบ้านพักบุคลากร 2
- 18 อาคารหอพัก นักเรียน นักศึกษา หญิง 1
- 19 อาคารหอพัก นักเรียน นักศึกษา หญิง 2
- 20 อาคารศูนย์ฝึกประกอบวิชาชีพอิสระ
- 21 หอน้ำศูนย์ฝึกประกอบวิชาชีพอิสระ
- 22 อาคารจอร์จกริถยานยนต์
- 23 อาคารบ่อขยาย
- 24 อาคารจอร์จกริถยนต์
- 25 อาคารสำนักงานองค์กรวิชาชีพในภาคแห่งประเทศไทย
- 26 ร้านค้าสหกรณ์
- 27 อาคารปฏิบัติการรอบนอกประสัค
- 28 อาคารศูนย์ประสานงานการผลิตและพัฒนากำลังคนอาชีวศึกษา เขตพัฒนาพิเศษเฉพาะกิจจังหวัดชายแดนภาคใต้ จังหวัดสงขลา
- 29 อาคารปฏิบัติงานชายยนต์
- 30 สนามกีฬากลางแจ้ง
- 31 สนามฟุตบอล
- 32 สระว่ายน้ำ
- 33 สนามฟุตบอล
- 34 อาคารโรงฝึกงาน (ชัย)



สรุปการจัดสรรงบประมาณ ประจำปี พ.ศ.๒๕๖๒
วิทยาลัยเทคนิคจະนะ

ที่	หมวด/รายการ	งบประมาณ(บาท)
๑	งบบุคลากร	
	๑.๑ ข้าราชการ	
	๑.๑.๑ เงินเดือน	๗,๘๙๓,๔๕๒.๓๒
	๑.๑.๒ วิทยฐานะ	๙๓๖,๓๒๑.๕๑
	๑.๑.๓ ค่าตอบแทนรายเดือน	๓๓๖,๐๐๐
	๑.๑.๔ เงิน พสร.	๑๘๙,๐๐๐
	๑.๑.๕ เงิน สปป.	๔๒๒,๖๔๙.๕๖
	๑.๑.๖ เงิน ศศพ.	๒๑๑,๓๒๔.๗๓
	๑.๑.๗ เงิน ตปพ.	๑๐๕,๖๖๓.๓๖
	รวมข้าราชการ	๑๐,๐๙๔,๔๑๑.๓๘
	๑.๒ ลูกจ้างประจำ	
	๑.๒.๑ เงินเดือน	๓๑๒,๗๘๐
	๑.๒.๒ เงิน สปป.	๒๔,๐๐๐
	๑.๒.๓ เงิน ศศพ.	๑๒,๐๐๐
	๑.๒.๔ เงิน ตปพ.	๖,๐๐๐
	รวมลูกจ้างประจำ	๓๕๔,๗๘๐
	๑.๓ ค่าตอบแทนพนักงานราชการ	
	รวมค่าตอบแทนพนักงานราชการ	๑๑,๖๑๓,๒๘๗.๓๓
	รวมงบบุคลากร	๓๐,๖๗๙,๔๔๗.๐๘

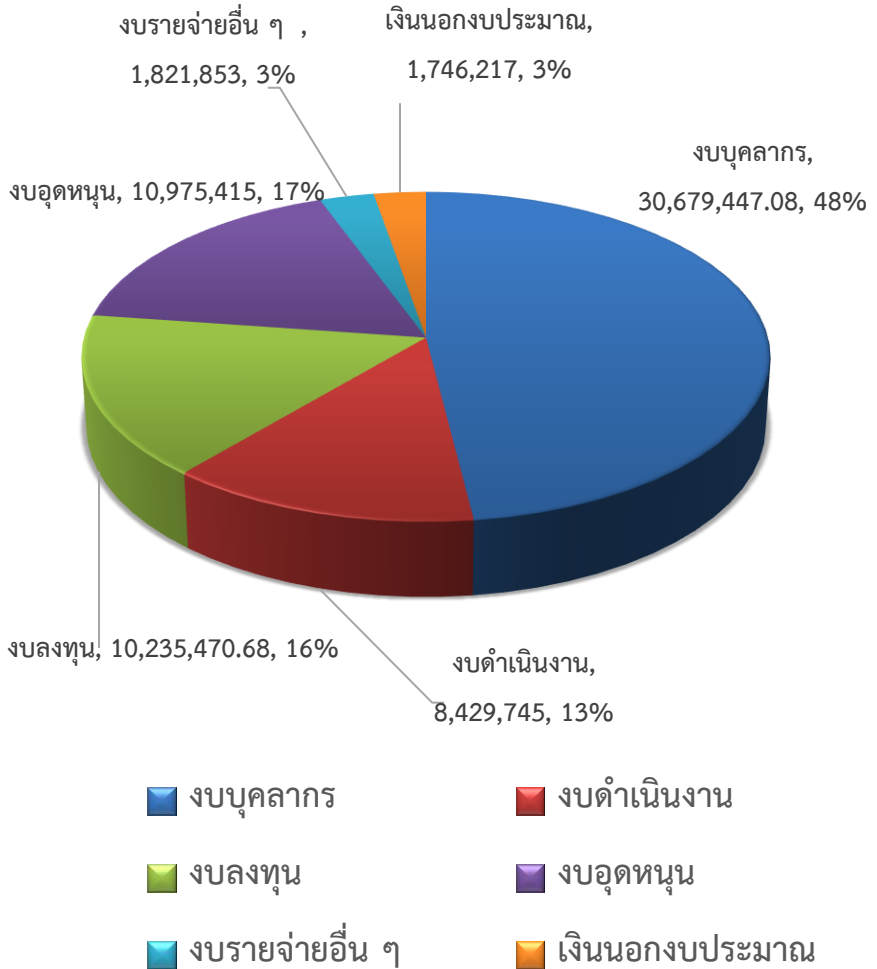
ที่	หมวด/รายการ	งบประมาณ(บาท)
๒	งบดำเนินงาน	
	๒.๑ ปวช.	
	๒.๑.๑ แผนงานบุคลากรของรัฐ ค่าประกันสังคม	๔๔๕,๘๒๘
	๒.๑.๒ แผนงานบุคลากรของรัฐ ค่าตอบแทนพิเศษของผู้ที่ปฏิบัติราชการ ๓ จังหวัดชายแดนภาคใต้ และค่าใช้จ่ายในการพัฒนาคุณภาพการศึกษาในพื้นที่จังหวัดชายแดนภาคใต้	๑,๙๑๙,๑๑๓.๗๘
	๒.๑.๓ ค่าตอบแทนใช้สอยวัสดุ	๔๔๗,๙๑๐.๗๙
	๒.๑.๔ ค่าสาธารณูปโภค	๗๐๐,๐๐๐
	๒.๒ ปวส.	
	๒.๒.๑ ค่าตอบแทนใช้สอยวัสดุ	๙๕๑,๐๗๒.๓๒
	๒.๓ ระยะสั้น	
	๒.๓.๑ ค่าตอบแทนใช้สอยวัสดุ	๒๕๓,๙๖๘.๘๔
	๒.๔ โครงการพัฒนาอาชีพศึกษาจังหวัดชายแดนภาคใต้	๒,๔๔๐,๒๔๔.๙๕
	๒.๕ โครงการพัฒนาอาชีพศึกษาจังหวัดชายแดนภาคใต้ ตามภารกิจพื้นฐาน	๑,๒๗๑,๖๐๖.๑๔
	รวมงบดำเนินงาน	๘,๕๒๙,๗๔๔.๘๒
๓	งบลงทุน	
	๓.๑ ค่าครุภัณฑ์	๔,๖๗๐,๙๕๐
	๓.๒ ค่าที่ดินสิ่งก่อสร้าง	๕,๕๖๔,๕๒๐.๖๘
	รวมงบลงทุน	๑๐,๒๓๕,๔๗๐.๖๘

ที่	หมวด/รายการ	งบประมาณ(บาท)
๔	งบอุดหนุน	
	๔.๑ ค่าจัดการเรียนการสอนระดับ ปวช.	๔,๙๖๗,๓๕๐
	๔.๒ ค่ากิจกรรมพัฒนาผู้เรียนระดับ ปวช.	๖๖๓,๕๒๖.๒๐
	๔.๓ ค่าหนังสือเรียนนักเรียน ระดับ ปวช.	๑,๔๐๕,๐๖๙.๒๕
	๔.๔ ค่าอุปกรณ์นักเรียน ระดับ ปวช.	๒๘๑,๕๒๐
	๔.๕ ค่าเครื่องแบบนักเรียน ระดับ ปวช.	๔๐๘,๖๐๐
	๔.๖ โครงการสิ่งประดิษฐ์ของคนรุ่นใหม่	๑๐๐,๐๐๐
	๔.๗ เครื่องมืออิมเรียนนักเรียน ระดับ ปวช. ๑	๑๔๖,๓๕๐
	๔.๘ ทุนการศึกษาเฉลิมราชกุมารี	๔๕,๐๐๐
	๔.๙ ทุนกระทรวงศึกษาธิการ นักเรียน จังหวัดชายแดนใต้	๒,๙๕๙,๐๐๐
	รวมงบอุดหนุน	๑๐,๙๗๕,๔๑๕.๔๕
๕	งบรายจ่ายอื่น	
	๕.๑ โครงการเร่งประสิทธิภาพการสอนครู อาชีวศึกษา	๑๘๗,๙๙๐
	๕.๒ โครงการจัดหาบุคลากรสนับสนุนเพื่อ คืนครูให้นักเรียน	๑๐๗,๘๐๐
	๕.๓ โครงการ Fix it center	๕๘๙,๘๐๒.๗๓
	๕.๔ โครงการขยายและยกระดับอาชีวศึกษา ทวิภาคีสู่คุณภาพมาตรฐาน	๓๗,๐๒๑
	๕.๕ โครงการลดปัญหาการออกกลางคันของ ผู้เรียน	๒๒,๙๑๓.๙๕
	๕.๖ โครงการส่งเสริมการประกอบอาชีพ อิสระในกลุ่มผู้เรียนอาชีวศึกษา	๔๙,๑๙๓.๐๒

ที่	หมวด/รายการ	งบประมาณ(บาท)
	๕.๗ โครงการอาชีวศึกษาพระราชัฐ	๒๒๐,๐๐๐
	๕.๘ โครงการหารายได้ระหว่างเรียน	๕๗,๕๐๐
	๕.๙ โครงการส่งเสริมการพัฒนาศักยภาพกำลังคนวิชาชีพจังหวัดชายแดนใต้	๑๖๙,๖๙๓.๙๒
	๕.๑๐ โครงการพัฒนาระบบการประเมินและการประกันคุณภาพ	๘๐,๓๗๗
	๕.๑๑ โครงการอาชีวะพัฒนา	๑๙๐,๒๙๒
	๕.๑๒ โครงการพัฒนาความร่วมมืออาชีวศึกษาสู่มาตรฐานสากล	๓๙,๗๑๔
	๕.๑๓ โครงการยกระดับอาชีวศึกษาเพื่อเป็นศูนย์กลางด้านอาชีวศึกษาของภูมิภาคเอเชียตะวันออกเฉียงใต้ SEA TVET	๔๘,๖๒๐.๑๑
	๕.๑๔ โครงการอาชีวะด้านยาเสพติด	๒๐,๙๓๕
	รวมงบรายจ่ายอื่นๆ	๑,๘๒๑,๘๕๒.๗๓
๖	เงินนอกงบประมาณ	
	๖.๑ รายได้สถานศึกษา (บกศ.)	๑,๗๒๖,๓๑๘.๑๘
	๖.๒ กิจกรรมรณรงค์และลดอุบัติเหตุทางถนน	๑๙,๘๙๙
	รวมเงินนอกงบประมาณ	๑,๗๔๖,๒๑๗.๑๘
	รวมงบประมาณที่ใช้จ่ายทั้งสิ้น	๖๓,๘๘๘,๑๗๔.๙๔

ที่มา : งานวางแผนและงบประมาณ วิทยาลัยเทคนิคจนะ

การจัดสรรงบประมาณ ประจำปี พ.ศ.2562



ข้อมูลสถานประกอบการ ปีการศึกษา ๒๕๖๒

ระดับชั้น	จำนวนนักศึกษา ที่เข้าสู่สถานประกอบการ	จำนวนสถานประกอบการ
ปวช.	๒๔๗ คน	๑๓๑ แห่ง
ปวส.	๑๖๖ คน	๑๔๘ แห่ง

รายชื่อสถานประกอบการ

ที่	สถานประกอบการ	ที่อยู่	เบอร์โทรศัพท์
๑	ที่ว่าการอำเภอจะนะ	๓๓ หมู่ ๒ ถ.ราษฎร์บำรุง ต. บ้านนา อ.จะนะ จ.สงขลา ๙๐๑๓๐	๐๗๔-๒๐๗๐๗๙
๒	สำนักงานเทศบาลเมือง สะเดา	ถ.กาญจนวนิชย์ อ.สะเดา จ. สงขลา ๙๐๑๒๐	๐๗๔-๔๑๑๔๐๐
๓	บริษัท จะนะซูซูกี จำกัด	๔๑ ม.๒ ต.บ้านนา อ.จะนะ จ. สงขลา ๙๐๑๓๐	๐๗๔-๘๓๑๗๐๐
๔	การรถไฟแห่งประเทศไทย	๕๙๔ หมู่ ๒ ถ.สงขลา-เกาะยอ ต.พะวง อ.เมือง จ.สงขลา ๙๐๐๐๐	๐๗๔-๒๓๘๐๐๑
๕	บริษัท พิธานพาณิชย์ จำกัด สาขาจะนะ	๑๙,๒๑ ม.๑ ถ.หาดใหญ่- ปัตตานี ต.บ้านนา อ.จะนะ จ. สงขลา ๙๐๑๓๐	๐๗๔-๔๙๙๑๑๑-๒
๖	การไฟฟ้าส่วนภูมิภาค อ. สะบ้าย้อย	๓๔๒ หมู่ ๓ ต.สะบ้าย้อย อ. สะบ้าย้อย จ.สงขลา ๙๐๒๑๐	๐๗๔-๓๗๗๑๙๗
๗	บจก.พีวีเค มอเตอร์	๙ ม.๒ ถ.เพชรเกษม ต.ควนลัง อ.หาดใหญ่ จ.สงขลา ๙๐๑๑๐	๐๗๔-๕๕๒๓๓๗
๘	การรถไฟแห่งประเทศไทย แขวงรถจักรหาดใหญ่	อ.หาดใหญ่ จ.สงขลา	๐๗๔-๒๕๕๖๐๗
๙	ร้านคูหาคาร์เซอร์วิส	๒๒/๑๗ หมู่ ๔ ต.คูหา อ.สะบ้าย้อย จ.สงขลา ๙๐๒๑๐	๐๗๔-๕๕๗๑๒๖
๑๐	ร้านอาร์เอสคาร์เซอร์วิส	๒๒๗/๔ ม.๒ ต.พะวง อ.เมือง จ.สงขลา	๐๗๔-๓๓๓๑๗๒

ที่	สถานประกอบการ	ที่อยู่	เบอร์โทรศัพท์
๑๑	บริษัท พิธานพาณิชย์ จำกัด สาขาจะนะ	๑๙,๒๑ ม.๑ ถ.หาดใหญ่- ปัตตานี ต.บ้านนา อ.จะนะ จ.สงขลา ๙๐๑๓๐	๐๗๔-๔๙๙๑๑๑
๑๒	บริษัท อริยะมอเตอร์ จำกัด สาขาจะนะ	๑๑๘,๑๒๐ ม.๓ ถ.จะนะ- นาทวี ต.บ้านนา อ.จะนะ จ.สงขลา ๙๐๑๓๐	๐๗๔-๔๓๑๔๗๗
๑๓	หจก.เจมส์สหายยนต์ แอนด์เซอร์วิส	๙๗ ม.๕ ต.บ้านนา อ.จะนะ จ.สงขลา ๙๐๑๓๐	๐๗๔-๔๓๑๐๕๑-๒
๑๔	บริษัท จะนะซูซูกิ จำกัด	๔๑ ม.๒ ต.บ้านนา อ.จะนะ จ.สงขลา ๙๐๑๓๐	๐๗๔-๓๗๘๔๔๘-๙
๑๕	ผู้ประกอบการช่าง	หมู่ที่ ๓ ถนนลพบุรี-รามศ ต.คลองแห อ.หาดใหญ่ จ.สงขลา	๐๘๑-๓๙๘๖๗๔๑
๑๖	อู่ วัฒน	๑๕๒/๓ ม.๔ ต.นาทวี อ.นาทวี จ.สงขลา ๙๐๑๖๐	๐๘๑-๔๗๙๘๒๑๔
๑๗	บริษัท อภิชาติคาร์เซ็นเตอร์ จำกัด	๑๐๓ ม.๑ ต.คลองเปียะ อ.จะนะ จ.สงขลา ๙๐๑๓๐	๐๘๑-๗๖๖๒๙๔๙
๑๘	อู่สงขลาเจริญการช่าง	๑๓๑/๑๓๘ ถ.๓๐ เมตร ต.เขารูปช้าง อ.เมือง จ.สงขลา	๐๗๔-๓๒๑๔๘๐
๑๙	หาดใหญ่สหมอเตอร์ จำกัด (สาขาลำไพล)	๑๗๙ ม.๑ ต.ลำไพล อ.เทพา จ. สงขลา ๙๐๒๖๐	๐๗๔-๔๗๘๑๑๗-๘
๒๐	ช่างทวนบริการ	๓๔/๙ ม.๔ ต.เปียน อ.สะบ้าย้อย จ.สงขลา ๙๐๒๑๐	๐๘๑-๐๙๖๒๕๑๗
๒๑	อู่สมเกียรติอโต้เซอร์วิส	๑ ถนนสะบ้าย้อย-ลำไพล ต. สะบ้าย้อย อ.สะบ้าย้อย จ.สงขลา ๙๐๒๑๐	๐๗๔-๓๐๖๐๑๔
๒๒	อู่เอกพงศ์การช่าง	๗๗/๑ ม.๔ ต.เปียน อ.สะบ้าย้อย จ.สงขลา	๐๘๑-๗๔๘๔๓๓๐
๒๓	อู่สุดยอดยานยนต์	๑๕๒ ม.๒ ถ.หาดใหญ่-ปัตตานี ต.บ้านนา อ.จะนะ จ.สงขลา	๐๘๑-๒๕๗๔๐๒๔
๒๔	อู่บรรเจิดการช่าง	๑/๑ ม.๔ ต.ทุ่งหวัง อ.เมือง จ.สงขลา	๐๘๑-๙๖๓๖๗๕๘

ที่	สถานประกอบการ	ที่อยู่	เบอร์โทรศัพท์
๒๕	อู่สามารถดีเซล	๓๐/๒ ต.ท่าม่วง อ.เทพา จ.สงขลา ๙๐๒๖๐	
๒๖	อู่ป่าว	๖๕ ถ.ลูกเสืออนุสรณ์ อ.สทิงโกะ-ลก จ.นราธิวาส	
๒๗	บริษัท พิธานพาณิชย์ จำกัด สาขาหาดใหญ่	๔๕๖ ถนนเพชรเกษม ต.หาดใหญ่ อ.หาดใหญ่ จ.สงขลา ๙๐๑๑๐	๐๗๔-๒๒๒๒๐๐
๒๘	บริษัท อีซูซุหาดใหญ่ จำกัด สาขาสะเดา	๑๙/๙ ถ.กาญจนวนิชย์ ต.สะเดา อ.สะเดา จ.สงขลา ๙๐๑๒๐	๐๗๔-๔๑๑๖๔๖
๒๙	ร้าน ซีอาร์เอ็ม คาร์เซอร์วิส	๔๘๓/๙๓ ม.๙ ต.บ้านนา อ.จะนะ จ.สงขลา ๙๐๑๓๐	๐๗๔-๔๙๙๑๘๑
๓๐	บจก.รับเบอร์แลนด์โปรดักส์	๑๐๙ ถ.กาญจนวนิช ต.พะวง อ. หาดใหญ่ จ.สงขลา	๐๗๔-๒๙๑๒๒๓
๓๑	บริษัท สยามนิสสันปัตตานี (๒๐๐๐) จำกัด	๑๓๒/๔ ม.๑ ต.เขารูปช้าง อ.เมือง จ.สงขลา	๐๗๔-๓๓๓๗๑๖
๓๒	บริษัท มิตรชูทักษิณ จำกัด	๒๓๔/๕ ม.๒ ต.พะวง อ.เมือง จ.สงขลา ๙๐๑๐๐	๐๗๔-๕๓๖๒๒๖-๘
๓๓	หจก.พรบำรุงโพลีคลิฟท์	๑๓๑ ม.๕ ถ.กาญจนวนิช ต.พังงา อ.สะเดา จ.สงขลา ๙๐๑๗๐	๐๘๙-๘๗๖๓๒๒๘
๓๔	ร้านแก๊ปคาร์เซอร์วิส	๔๘๓/๕๐ ม.๒ ต.บ้านนา อ.จะนะ จ.สงขลา ๙๐๑๓๐	๐๗๔-๔๙๙๑๐๙
๓๕	บริษัท อีซูซุหาดใหญ่ จำกัด สาขานาทวี	๑๖๙ ม.๖ ถ.เพชรเกษม ต.นาทวี อ.นาทวี จ.สงขลา ๙๐๑๖๐	๐๗๔-๓๗๑๕๒๔-๕
๓๖	ยางแก้วบริการ	๒๔๐/๒ ม.๒ ถ.เทพบุรีราศศวี ต.พะวง อ.เมือง จ.สงขลา ๙๐๑๐๐	๐๗๔-๓๓๓๕๑๕
๓๗	บริษัท โตโยต้าสงขลา	๑๒๗ ม.๑ ต.บ้านนา อ.จะนะ จ.สงขลา ๙๐๑๓๐	๐๗๔-๕๓๖๖๖๕

ที่	สถานประกอบการ	ที่อยู่	เบอร์โทรศัพท์
๓๘	บริษัท จ.วินิต จำกัด	๕๘๑/๒ ถ.เพชรเกษม ต.หาดใหญ่ อ.หาดใหญ่ จ.สงขลา ๙๐๑๑๐	
๓๙	อู่บ้านแค	๓๓ หมู่ ๒ ถนน นาทวี-จะนะ ต.บ้านแค อ.จะนะ จ.สงขลา	๐๘๙-๒๒๑๐๐๕๙
๔๐	บริษัท ลีมอเตอร์ฮีโน่ หาดใหญ่ จำกัด	๑๓๙/๒ หมู่ ๘ ถ.กาญจนวณิช ต.บ้านพรุ อ.หาดใหญ่ จ.สงขลา ๙๐๒๕๐	๐๗๔-๒๖๐๘๘๐-๒
๔๑	บริษัท ทักษิณยนตรการ หาดใหญ่ ฮีโน่ จำกัด	๑๐๘ หมู่ที่ ๑๔ ถ.เอกชัย ต.ท่าช้าง อ.บางกล่ำ จ.สงขลา ๙๐๑๑๐	๐๗๔-๔๕๗๘๐๐
๔๒	การไฟฟ้าส่วนภูมิภาค อำเภอจะนะ สาขาที่ ๓๐๓	๖๕/๒ หมู่ที่ ๕ ต.บ้านนา อ.จะนะ จ.สงขลา ๙๐๑๓๐	๐๗๔-๒๐๖๔๖๘
๔๓	ร้านอัลตราฮาร์ด	๗๒/๒ หมู่ ๓ ต.เกาะแก้ว อ.เมือง จ.สงขลา ๙๐๐๐๐	๐๙๕-๐๗๐๗๘๓๓
๔๔	โรงไฟฟ้าจะนะ	๑๒๔/๕ หมู่ที่ ๑ ต.ป่าชิง อ.จะนะ จ.สงขลา ๙๐๑๓๐	๐๗๔-๕๓๖๖๐๑-๒
๔๕	บริษัท สยามอินเตอร์เนชั่น แนลฟู้ด จำกัด	๘๘ ม.๑๐ ต.นาทับ อ.จะนะ จ. สงขลา ๙๐๑๓๐	๐๗๔-๓๑๐๘๐๐
๔๖	การไฟฟ้าส่วนภูมิภาค สาขา นาหม่อม (สาขาที่ ๐๕๑๔)	๔๗-๕๐ หมู่ ๑ ถนนสายเอเชีย ๔๓ ต.ทุ่งขมิ้น อ.นาหม่อม จ.สงขลา ๙๐๓๑๐	
๔๗	การไฟฟ้าส่วนภูมิภาค อำเภอสะบ้าย้อย	๒๑๔ ถ.รัตนะสิงห์ ต.สะบ้าย้อย	
๔๘	ร้าน เคทีอิเล็กทรอนิกส์	๔๒/๓ ม.๙ ต.จะโหนด อ.จะนะ จ.สงขลา	๐๘๑-๘๖๑๑๔๒๑
๔๙	ร้านวรพจน์การไฟฟ้า	๒/๔ ม.๔ ถ.สงขลา-นาทวี อ.นาทวี จ.สงขลา	๐๗๔-๓๗๓๖๐๑
๕๐	การไฟฟ้าส่วนภูมิภาค สาขา อำเภอนาหม่อม	๔๗-๕๐ หมู่ที่ ๑ ต.ทุ่งขมิ้น อ.นาหม่อม จ.สงขลา ๙๐๓๑๐	๐๗๔-๓๘๓๑๑๒
๕๑	บริษัท สงขลาไบโอแมส จำกัด	๕๖ หมู่ ๓ ต.ขุนตืดหวาย อ.จะนะ จ.สงขลา ๙๐๑๓๐	๐๗๔-๘๙๐๗๕๔-๕

ที่	สถานประกอบการ	ที่อยู่	เบอร์โทรศัพท์
๕๒	บริษัท สมบัติ วิศวกรรมไฟฟ้า สื่อสาร จำกัด	๒๓๙ หมู่ ๑ ถ.กาญจนวนิช ต.เขารูปช้าง อ.เมือง จ.สงขลา ๙๐๐๐๐	๐๗๔-๕๕๒๘๑๘๘-๙
๕๓	หจก.โอห์มพาวเวอร์การ ไฟฟ้า	๓๘ ม.๑ ต.เขารูปช้าง อ.เมือง จ.สงขลา ๙๐๐๐๐	๐๗๔-๘๑๖๓๓๔
๕๔	การไฟฟ้าส่วนภูมิภาค สงขลา จำกัด	หมู่ ๒ ถนนสงขลา-เกาะยอ ต.พะวง อ.เมือง	
๕๕	ร้านแสงพลช่างไฟฟ้า	เลขที่ ๘๒/๓ หมู่ที่ ๑ ต.พะวง อ.เมือง จ.สงขลา	
๕๖	อบต.จะโหนด	ม.๗ ต.จะโหนด อ.จะนะ จ.สงขลา	
๕๗	การไฟฟ้าส่วนภูมิภาคพังลา สาขาที่ ๓๔๔	เลขที่ ๓๐๐/๒๕ ต.พังลา อ.สะเดา จ.สงขลา ๙๐๑๗๐	
๕๘	บริษัท เซาท์เทิร์น คาลิ เบรชั่น เซอร์วิส จำกัด	๖๖๙/๓๕ ถ.กาญจนวนิช ต.บ้านพรุ อ.หาดใหญ่ จ.สงขลา ๙๐๒๕๐	
๕๙	บริษัท สยามอินเตอร์เนชั่น แนลฟู้ด จำกัด	๘๘ ม.๑๐ ต.นาทับ อ.จะนะ จ. สงขลา	๐๗๔-๓๑๐๘๐๐
๖๐	หจก.สุรชัยรวมช่าง	๕๒ ม.๒ ต.เกาะแก้ว อ.เมือง จ.สงขลา	๐๘๑-๙๖๓๓๐๓๑
๖๑	บริษัท บีทีแอนด์ที เอ็นจิเนีย ริง จำกัด	๘๐๕ อาคาร ๒๑ ทาวเวอร์ ถ.ศรีนครินทร์ แขวงสวนหลวง เขตสวนหลวง กทม.	
๖๒	ร้านอนุพงศ์รวมช่าง	๔๖ ต.เกาะแก้ว อ.เมือง จ.สงขลา	๐๗๔-๔๖๗๒๐๐
๖๓	ห้างหุ้นส่วนจำกัด เอสที อินทิเกชั่น	๓๒๖ ถ.พลพิชัย - บ้านพรุ ต.คอหงส์ อ.หาดใหญ่ จ.สงขลา	
๖๔	ร้านโชคเจริญผล	๓๔๘/๓ ซอย ๗ ถ.เพชรเกษม ต.หาดใหญ่ อ.หาดใหญ่ จ. สงขลา ๙๐๑๑๐	
๖๕	บริษัท พรีเมียร์ซิสเต็ม เอ็นจิ เนียริง จำกัด		

ที่	สถานประกอบการ	ที่อยู่	เบอร์โทรศัพท์
๖๖	ร้านดำรงอิเล็กทรอนิกส์	๒๗ ม.๑ ต.สะบ้าย้อย อ.สะบ้าย้อย อ.สงขลา	๐๗๔-๓๗๗๐๒๓
๖๗	ร้านไมโครอิเล็กทรอนิกส์	๑๕๓/๕๒ ถนนทางรถไฟนอก ต.บ่อยาง อ.เมือง จ.สงขลา	๐๘๐-๗๑๓๘๕๓๕
๖๘	ร้านวิชฌเนอร์ แอนด์ เซอร์วิส	๓๒/๑ ม.๖ ต.บ้านโหนด อ.สะบ้าย้อย จ.สงขลา	๐๘๘-๓๙๐๒๖๓๐
๖๙	ร้านอัลตราซาวด์	๓๒/๒ ม.๕ ต.เกาะแต้ว อ.เมือง จ.สงขลา ๙๐๐๐๐	๐๙๕-๐๗๐๗๘๓๓
๗๐	ร้านคิมออดีโอซาวด์	๖๑/๓ ม.๕ ถ.สงขลา-นาทวี ต.เขารูปช้าง อ.เมือง จ.สงขลา	
๗๑	องค์การบริหารส่วนจังหวัด สงขลา	๙๐๐ ถ.ทางหลวงที่ ๔๐๖ ต.พะวง อ.เมือง จ.สงขลา ๙๐๐๐๐	๐๗๔-๓๐๓๑๐๐
๗๒	ร้านปิยะโยธาก่อสร้าง	๙๙ หมู่ ๑ ต.นาทวี อ.นาทวี จ.สงขลา	
๗๓	ร้านสนามชัยการโยธา	๑๘/๗ ถ.วุฒิมูมิ ๒ ต.บ่อยาง อ.เมือง จ.สงขลา ๙๐๐๐๐	๐๘๗-๒๙๘๐๘๖๘
๗๔	บริษัท เอสทีเอส อินสตรู मेंท์ จำกัด	๑๙๖/๑๐-๑๑ ซ.ประดิพัทธ์ ถ.ประดิพัทธ์ แขวงสามเสนใน พญาไท กรุงเทพฯ ๑๐๔๐๐	๐๒-๖๑๘๔๒๘๘
๗๕	บริษัท จีไอ-เทคโนโลยี คอล ล์เซ็นท์ จำกัด	๘๘๙ ถนนสาทรใต้ ต.ยานนาวา อ.สาทร จ.กรุงเทพฯ ๑๐๕๐๐	
๗๖	โครงการก่อสร้างทางหลวง พิเศษระหว่างเมือง สายบางปะอิน-สระบุรี- นครศรีธรรมราช	เลขที่ ๒๐๖ ถนนเทศบาล ทับทาง ซอย ๕ ต.ทับทาง อ.แก่งคอย จ.สระบุรี ๑๘๒๖๐	๐๘๙-๔๔๓๗๔๘๗
๗๗	บริษัท เนตตี้โคออปเปอ เรชั่นกรุ๊ป จำกัด	๑๕๕/๑ ม.๘ ถ.หาดใหญ่- จะนะ ต.สะกอม อ.จะนะ จ.สงขลา	

ที่	สถานประกอบการ	ที่อยู่	เบอร์โทรศัพท์
๗๘	บริษัท หวาไ้รับเบอร์ จำกัด	๒๖/๙ ถนนกาญจนวนิช ต.พังลา อ.สะเดา จ.สงขลา ๙๐๑๗๐	๐๗๔-๕๔๑๒๓๔
๗๙	บริษัท ๔๒ เนเจอร์รีรับ เบอร์ จำกัด	๔๒ ม.๑ ต.คลองเปี้ยะ อ.จะนะ จ.สงขลา	๐๘๑-๗๖๑๕๑๘๐
๘๐	บริษัท แพนรับเบอร์ อินดัส ตรีส์ จำกัด	๘/๔ ม.๕ ต.บ้านนา อ.จะนะ จ.สงขลา	๐๗๔-๓๗๘๒๓๗
๘๑	หจก.จะนะน้ำยาง	๘/๓ ม.๕ ถ.สงขลา-ปัตตานี ต. บ้านนา อ.จะนะ จ.สงขลา	๐๗๔-๒๐๗๖๖๘
๘๒	บจก.รับเบอร์แลนด์โปรดักส์	๑๐๙ ถ.กาญจนวนิช ต.พะตง อ.หาดใหญ่ จ.สงขลา	๐๗๔-๒๙๑๒๒๓-๔
๘๓	ร้านเอ็ดสกรีนและการ พิมพ์	๙๖,๙๘ ถ.ราษฎร์บำรุง หมู่ ๒ ต.บ้านนา อ.จะนะ จ.สงขลา	
๘๔	ส่วนปฏิบัติการระบบท่อเขต ๗	๒ หมู่ ๒ ต.ตลิ่งชัน อ.จะนะ จ.สงขลา ๙๐๑๓๐	
๘๕	ศูนย์คอมพิวเตอร์ มหาวิทยาลัยสงขลานครินทร์	๑๕ ถนนกาญจนวนิชย์ อ.หาดใหญ่ จ.สงขลา ๙๐๑๑๐	๐๗๔-๒๘๒๒๑๐๑
๘๖	ธนาคารออมสิน สาขาศรีภู วนารถ	อ.หาดใหญ่ จ.สงขลา ๙๐๑๑๐	๐๗๔-๒๓๑๓๓๘
๘๗	ศาลเยาวชนและครอบครัว จังหวัดสงขลา	ถ.ราชดำเนินนอก ต.บ่อยาง อ. เมือง จ.สงขลา ๙๐๐๐๐	๐๗๔-๓๑๕๕๕๗
๘๘	โรงพยาบาลสงขลา	๖๖๖ ม.๒ ต.พะวง อ.เมือง จ.สงขลา	
๘๙	ร้านสวนตุลไอที	๓๓/๔ ม.๔ ต.เขารูปช้าง อ.เมือง จ.สงขลา ๙๐๐๐๐	๐๗๔-๘๑๖๘๒๘
๙๐	สำนักงานเทศบาลเมืองบ้าน พรุ	๙๙ ถ.เทศบาลใหม่ ต.บ้านพรุ อ.หาดใหญ่ จ.สงขลา ๙๐๒๕๐	๐๗๔-๒๙๒๘๘๔-๖
๙๑	แขวงทางหลวงสงขลาที่ ๑ ร.อ.ขท.สงขลาที่ ๑ (ป)	๔ ถนนปละทา ต.บ่อยาง อ.เมือง จ.สงขลา ๙๐๐๐๐	๐๗๔-๓๑๑๐๙๑
๙๒	กองทะเบียนและประมวลผล มหาวิทยาลัยสงขลานครินทร์	อ.หาดใหญ่ จ.สงขลา ๙๐๑๑๐	๐๗๔-๒๘๙๒๕๕-๘

ที่	สถานประกอบการ	ที่อยู่	เบอร์โทรศัพท์
๙๓	ร้านบัตลุพรีนตั้ง	๒ ซอย ๑๑ ถนนเพชรเกษม อ. หาดใหญ่ จ.สงขลา ๙๐๑๑๐	๐๘๗-๓๙๙๑๖๑๓
๙๔	สถานีตำรวจภูธรควนมิต	๕๘ หมู่ ๘ ถ.ทางหลวงแผ่นดิน ๔๓ ต.จะโหนด อ.จะนะ จ.สงขลา	
๙๕	ที่ทำการองค์การบริหารส่วน ตำบลคลองเปี้ยะ	หมู่ที่ ๒ ต.คลองเปี้ยะ อ.จะนะ จ.สงขลา ๙๐๑๓๐	
๙๖	บริษัท เน็ตสกายเน็ตเวิร์ค จำกัด	๙๙/๑๘ ม.๑๐ ซ.๔๑ ถ.กาญ จนวนิช ต.เขารูปช้าง อ.เมือง จ.สงขลา ๙๐๐๐๐	๐๗๔-๓๓๕๑๙๔
๙๗	องค์การบริหารส่วนตำบล บาไไทย	๘๓ หมู่ ๑ ต.บาไไทย อ.สะบ้าย้อย จ.สงขลา ๙๐๒๑๐	๐๗๓-๒๖๓๓๓๒
๙๘	สำนักงานเทศบาลบ้านนา	ถนนจะนะ-ปัตตานี อ.จะนะ จ.สงขลา ๙๐๑๓๐	๐๗๔-๒๐๗๖๗๓-๔
๙๙	บริษัท แอดไวซ์ โฮลดิ้งส์ กรุ๊ป จำกัด (สาขา ๑๒๑)	๓๗๗, ๓๗๙-๓๗๙/๑ ถ.ไทรบุรี ต.บ่อหย่าง อ.เมือง จ.สงขลา ๙๐๐๐๐	
๑๐๐	สหกรณ์ออมทรัพย์ตำรวจ สงขลา	๒/๙๙ ถนนแห่งพระราม ต.บ่อหย่าง อ.เมือง จ.สงขลา	
๑๐๑	ไปรษณีย์ท่าอากาศยาน หาดใหญ่	๙๙ ม.๓ ต.คลองทลา อ.คลองหอยโข่ง จ.สงขลา ๙๐๑๑๕	
๑๐๒	สำนักงานเทศบาลเมืองคอ หงส์	๕๙ ซอย ๕ บ้านทุ่งรี ต.คอหงส์ อ.หาดใหญ่ จ.สงขลา ๙๐๑๑๐	
๑๐๓	อบต.ท่าหมอไทร	๒/๔ ม.๔ ต.ท่าหมอไทร อ.จะนะ จ.สงขลา ๙๐๑๓๐	
๑๐๔	องค์การบริหารส่วนจังหวัด สงขลา	๙๐๐ ถ.ทางหลวงที่ ๔๐๖ ต.พะวง อ.เมือง จ.สงขลา ๙๐๐๐๐	๐๗๔-๓๐๓๑๐๐
๑๐๕	ที่ว่าการอำเภอจะนะ	๓๓ ม.๒ ถ.ราษฎร์บำรุง ต.บ้านนา อ.จะนะ จ.สงขลา	๐๗๔-๒๐๗๐๗๙

ที่	สถานประกอบการ	ที่อยู่	เบอร์โทรศัพท์
๑๐๖	อบต.ตลิ่งชัน	๑๐๒ ม.๔ ต.ตลิ่งชัน อ.จะนะ จ. สงขลา ๙๐๑๓๐	๐๗๔-๓๗๘๔๙๓
๑๐๗	บจก.ยูโร พิทูปี ไคแคท์ (ประเทศไทย)	๒๑๐/๘๔-๘๕ ม.๗ ต.ท่าช้าง อ. บางกล้า จ.สงขลา ๙๐๑๑๐	๐๗๔-๔๕๗๘๒๖
๑๐๘	บจก.บุญองเงินเนอรัล	๗๕/๑๒ ม.๘ ต.บ้านนา อ.จะนะ จ.สงขลา ๙๐๑๓๐	๐๘๘-๗๘๖๒๖๖๐
๑๐๙	ที่ทำการไปรษณีย์ลำไพล	๒๘๒/๑ ม.๑ ต.ลำไพล อ.เทพา จ.สงขลา ๙๐๒๖๐	๐๗๔-๔๗๘๔๒๘
๑๑๐	ที่ว่าการอำเภอสะบ้าย้อย	ถ.สะบ้าย้อย อ.ลำไพล จ.สงขลา ๙๐๒๑๐	๐๗๔-๓๗๗๑๒๓
๑๑๑	อบต.คูหา	๑/๑ ม.๔ ต.คูหา อ.สะบ้าย้อย จ.สงขลา	
๑๑๒	บริษัท อภิชาติคาร์เซ็นเตอร์ จำกัด	๑๐๓ ม.๑ ต.คลองเปี้ยะ อ.จะนะ จ.สงขลา ๙๐๑๓๐	๐๘๑-๖๗๖๒๐๔๐
๑๑๓	หจก.สิริวัฒน์ถาวร	๗๘-๘๖ ถ.รถไฟ ต.บ่อยาง อ.เมืองสงขลา จ.สงขลา ๙๐๐๐๐	
๑๑๔	ที่ทำการไปรษณีย์ย่านตา ขาว	๙๑ หมู่ที่ ๑ ถนนตรัง- ปะเหลียน ต.ย่านตาขาว อ.ย่านตาขาว จ.ตรัง ๙๒๑๔๐	
๑๑๕	สถานีตำรวจภูธรนาทวี	ต.คลองทราย อ.นาทวี จ. สงขลา ๙๐๑๖๐	
๑๑๖	สถานีตำรวจภูธรกลาง	๑๕๘, ๔๐๒ ต.เทพกระษัตรี อ. ฉลุง จ.ภูเก็ต ๘๓๑๑๐	๐๗๖-๓๑๑๑๒๓
๑๑๗	สำนักงานเทศบาลตำบล มะรือโปกก	๑๕๑ หมู่ ๕ ต.มะรือโปกก อ.เมือง จ.นราธิวาส ๙๖๑๓๐	๐๗๓-๕๖๙๐๗๔
๑๑๘	ที่ว่าการไปรษณีย์จะนะ	๒ ม.๒ ถ.ดำรงพัฒนา ต.บ้านนา อ.จะนะ จ.สงขลา ๙๐๑๓๐	๐๗๔-๒๐๗๐๖๖
๑๑๙	สำนักบริหารพื้นที่อนุรักษ์ที่ ๖	๖๐ ถ.รามวิถี ต.บ่อยาง อ.เมืองสงขลา จ.สงขลา ๙๐๐๐๐	๐๗๔-๓๑๑๑๒๐

ที่	สถานประกอบการ	ที่อยู่	เบอร์โทรศัพท์
๑๒๐	สำนักงานที่ดินจังหวัด สงขลา สาขาจะนะ	ถนนราษฎร์บำรุง ต.บ้านนา อ.จะนะ จ.สงขลา	
๑๒๑	ที่ทำการองค์การบริหารส่วน ตำบลเทพา	๑๔๒ หมู่ ๔ ต.เทพา อ.เทพา จ. สงขลา ๙๐๑๕๐	
๑๒๒	การไฟฟ้าส่วนภูมิภาคอำเภอ สะเดา	๑๕๔/๘ ถ.ปาดังเบซาร์ ต.สะเดา อ.สะเดา จ.สงขลา ๙๐๑๒๐	๐๗๔-๕๒๓๒๐๐
๑๒๓	ธกส.สาขาจะนะ	๒๘,๓๐,๓๐/๑ ม.๑ ต.บ้านนา อ.จะนะ จ.สงขลา	
๑๒๔	สำนักงานชลประทานที่ ๑๖	๑๓๙๒ ม.๕ ต.ควนลัง อ.หาดใหญ่ จ.สงขลา ๙๐๑๑๐	
๑๒๕	การประปาส่วนภูมิภาค สาขานาทวี	๘/๒ หมู่ ๑ ถนนนาทวี- ประกอบ ต.นาทวี อ.นาทวี จ.สงขลา	

ที่มา : งานอาชีพศึกษาระบบทวิภาคี วิทยาลัยเทคนิคจะนะ

หลักสูตรการจัดการเรียนการสอน วิทยาลัยเทคนิคจนะ

๑. ข้อมูลด้านหลักสูตรการเรียนการสอน

วิทยาลัยเทคนิคจนะ เป็นสถานศึกษาสังกัดสำนักงานคณะกรรมการการอาชีวศึกษา กระทรวงศึกษาธิการ เปิดทำการสอนประเภทวิชาช่างอุตสาหกรรม และประเภทวิชาพาณิชยกรรม ต่าง ๆ ดังนี้

หลักสูตรที่เปิดสอน

๑.๑ หลักสูตรประกาศนียบัตรวิชาชีพ (ปวช.) หลักสูตร ๓ ปี รัับผู้จบมัธยมศึกษาปีที่ ๓ หรือเทียบเท่า เข้าเรียนในระบบปกติ ในประเภทวิชาช่างอุตสาหกรรมและประเภทวิชาพาณิชยกรรม ประกอบด้วย ๘ สาขาวิชา ๘ สาขา งาน ดังนี้

<u>ประเภทวิชาอุตสาหกรรม</u>	
๑. สาขาวิชาเครื่องกล ๑.๑ สาขางานยานยนต์	๒. สาขาวิชาโลหะการ ๒.๑ สาขางานเชื่อมโลหะ
๓. สาขาวิชาไฟฟ้ากำลังและอิเล็กทรอนิกส์ ๓.๑ สาขางานไฟฟ้ากำลัง	๔. สาขาวิชาไฟฟ้ากำลังและอิเล็กทรอนิกส์ ๔.๑ สาขางานอิเล็กทรอนิกส์
๕. สาขาวิชาการก่อสร้าง ๕.๑ สาขางานก่อสร้าง	๖. สาขาวิชาผลิตภัณฑ์ยาง ๖.๑ สาขางานผลิตภัณฑ์ยาง
<u>ประเภทวิชาพาณิชยกรรม</u>	
๑. สาขาวิชาพาณิชยกรรม ๑.๑ สาขางานการบัญชี	๒. สาขาวิชาพาณิชยกรรม ๒.๑ สาขางานคอมพิวเตอร์ธุรกิจ

๑.๒ หลักสูตรประกาศนียบัตรวิชาชีพชั้นสูง (ปวส.) หลักสูตร ๒ ปี รับผิดชอบ ปวช. หรือ ม.๖ หรือ เทียบเท่า เข้าเรียนในระบบปกติ ประเภทวิชาช่างอุตสาหกรรม และประเภทวิชาบริหารธุรกิจ ๘ สาขาวิชา ได้แก่

<u>ประเภทวิชาอุตสาหกรรม</u>	
๑. สาขาวิชาเครื่องกล ๑.๑ สาขางานเทคนิคยานยนต์	๒. สาขาวิชาไฟฟ้ากำลัง ๒.๑ สาขางานติดตั้งไฟฟ้า
๓. สาขาวิชาโยธา	๔. สาขาวิชาเทคโนโลยียางและพอลิเมอร์
๕. สาขาวิชาเทคนิคโลหะ ๕.๑ สาขางานเทคโนโลยีงานเชื่อมโครงสร้างโลหะ	๖. สาขาวิชาไฟฟ้ากำลังและอิเล็กทรอนิกส์ ๖.๑ สาขางานอิเล็กทรอนิกส์
<u>ประเภทวิชาบริหารธุรกิจ</u>	
๑. สาขาวิชาการบัญชี	๒. สาขาวิชาคอมพิวเตอร์ธุรกิจ

แผนงาน / โครงการ ประจำปีงบประมาณ ๒๕๖๒

ฝ่ายบริหารทรัพยากร

งานทะเบียน

- โครงการรับรายงานตัวมอบตัวนักเรียนนักศึกษาประจำปีการศึกษา ๒๕๖๒
- โครงการลงทะเบียนเรียนประจำภาคเรียน
- โครงการจัดทำบัตรประจำตัวนักเรียนนักศึกษา

งานบุคลากร

- โครงการศึกษาดูงานเพื่อพัฒนาศักยภาพ ครูและบุคลากรทางการศึกษา ประจำปีงบประมาณ ๒๕๖๒
- โครงการฝึกอบรม ครูบุคลากรในการจัดทำแฟ้มสะสมผลงานทางระบบอิเล็กทรอนิกส์ (E-Portfolio)

งานพัสดุ

- โครงการปรับปรุงภูมิทัศน์ห้องปฏิบัติงานพัสดุ
- โครงการซ่อมรถยนต์วิทยาลัยฯ หมายเลขทะเบียน ขข ๔๔๔๑ สงขลา

งานประชาสัมพันธ์

- โครงการจัดทำวารสารประชาสัมพันธ์ ประจำปีงบประมาณ ๒๕๖๒
- โครงการ Open House เปิดโลกอาชีพวิทยาลัยเทคนิคจะนะ
- โครงการประชาสัมพันธ์การรับสมัครนักศึกษาใหม่

งานอาคารสถานที่

- โครงการทาสีภายนอกอาคารอำนวยการ
- โครงการชุด-กลบ-ฝังขยะของวิทยาลัยฯ พื้นที่ ๑,๒๐๐ ตร.ม.
- โครงการจัดทำป้ายชื่ออาคาร และชื่อแผนกวิชาโรงฝึกงาน ๔ ชั้น
- โครงการก่อสร้างลานจอดรถจักรยานยนต์ คสล. ของนักเรียน นักศึกษา

- โครงการซ่อมแซมหลังคาอาคารบ้านพักครูบ้านพักผู้อำนวยการ อาคารโรงอาหาร

- โครงการก่อสร้างถนน คสล. ๒ สาย
- โครงการจัดซื้อวัสดุซ่อมแซมอาคารสถานที่และไฟฟ้าแสงสว่าง
- โครงการซ่อมแซมพื้นโต๊ะโรงอาหาร
- โครงการปรับปรุงป้ายสนามฟุตบอล
- โครงการปรับปรุงภูมิทัศน์ภายในสถานศึกษา (ตกแต่งต้นไม้)
- โครงการกั้นห้องเรียน อาคารเอนกประสงค์ ๔ ชั้น (๑,๒,๔)
- โครงการปรับปรุงสระว่ายน้ำ

งานบริหารงานทั่วไป

- โครงการสร้างเครือข่ายพัฒนาการจัดการอาชีวศึกษาความร่วมมือระหว่างหน่วยงานภาครัฐเอกชนอำเภอจะนะ
- โครงการอบรมให้ความรู้เพื่อพัฒนาบุคลากรเกี่ยวกับงานสารบรรณ
- โครงการจัด - ปรับปรุง - ตกแต่งห้องสำนักงานฝ่ายบริหารฯ

ฝ่ายแผนงานและความร่วมมือ

งานวิจัย พัฒนานวัตกรรม และสิ่งประดิษฐ์

- โครงการการพัฒนารูปแบบการบริหารงานฝ่ายแผนงานและความร่วมมือตามหลักปรัชญาเศรษฐกิจพอเพียง V.๒
- โครงการสนับสนุนส่งเสริมงานวิจัยทางการศึกษา
- โครงการฝึกอบรมการสร้างนักวิจัยรุ่นใหม่

งานประกันคุณภาพและมาตรฐานการศึกษา

- โครงการอบรมเชิงปฏิบัติการมาตรฐานการอาชีวศึกษา
- โครงการจัดทำรายงานการประเมินตนเอง (SAR)

งานวางแผนและงบประมาณ

- โครงการจัดซื้อและจัดหาครุภัณฑ์สำนักงานประจำปีงบประมาณ ๒๕๖๒
- โครงการการจัดทำแผนปฏิบัติการ ประจำปีงบประมาณ ๒๕๖๒

- โครงการจัดตั้งศูนย์ประสานงานขับเคลื่อนหลักปรัชญาของเศรษฐกิจพอเพียงด้านการศึกษา

- โครงการอบรมเชิงปฏิบัติการเพื่อปฏิบัติงานตามรูปแบบการบริหารงานของฝ่ายแผนงานและความร่วมมือตามหลักปรัชญาของเศรษฐกิจพอเพียง

งานส่งเสริมผลิตผล การค้า และประกอบธุรกิจ

- โครงการสรุปรายงาน ติดตามและประเมินศูนย์บ่มเพาะ

งานศูนย์ข้อมูลสารสนเทศ

- โครงการจัดซื้อซอฟต์แวร์ป้องกันไวรัสในระบบคอมพิวเตอร์

- โครงการพัฒนาระบบเครือข่ายอินเทอร์เน็ต วิทยาลัยฯ ประจำปีงบประมาณ

๒๕๖๒

- โครงการพัฒนาเครือข่ายศูนย์กำลังคนอาชีวศึกษา

งานความร่วมมือ

- โครงการพัฒนาเครือข่ายความร่วมมือ

ฝ่ายพัฒนากิจการนักเรียนนักศึกษา

งานกิจกรรมนักเรียนนักศึกษา

- โครงการแข่งขันทักษะพื้นฐาน

- โครงการพัฒนาผู้เรียนให้เป็นคนดี คนเก่ง และมีความสุข

- โครงการแข่งขันกีฬาภายในต้านภัยยาเสพติด ประจำปีการศึกษา ๒๕๖๒ ครั้งที่ ๒๑

ที่ ๒๑

- โครงการแข่งขันกีฬาอาชีวะเกมส์

- โครงการขับเคลื่อนภัยสร้างวินัยจราจรในสถานศึกษา

- โครงการจัดซื้อวัสดุอุปกรณ์กีฬา

- โครงการประชุมทางวิชาการองค์การนักวิชาชีพในอนาคตแห่งประเทศไทย

- โครงการ Big cleaning day

- โครงการรณรงค์ส่งเสริมประชาธิปไตยในสถานศึกษา

- โครงการประชุมทางวิชาการองค์การวิชาชีพระดับภาคและระดับชาติ
- โครงการกิจการกงลูกเสือวิสามัญ
- โครงการอนุรักษ์วัฒนธรรม ประเพณีไทย ในวันสำคัญของชาติ ศาสนา พระมหากษัตริย์
- โครงการปลูกผักสวนครัวโดยน้อมนำหลักปรัชญาของเศรษฐกิจพอเพียง
- โครงการพัฒนาแกนนำนักเรียน นักศึกษา เพื่อพัฒนาสถานศึกษาคุณธรรม

งานสวัสดิการนักเรียนนักศึกษา

- โครงการบริจาคโลหิต
- โครงการตรวจสุขภาพและสารเสพติดนักเรียน นักศึกษา
- โครงการประกันอุบัติเหตุนักเรียน นักศึกษา
- โครงการจัดทำบอร์ดประชาสัมพันธ์ข่าวสารหอพัก (๓ หอพัก)

งานปกครอง

- โครงการประชุมผู้ปกครอง

งานแนะแนวอาชีพและการจัดหางาน

- โครงการกองทุนเงินให้กู้ยืมเพื่อการศึกษา
- โครงการติดตามผู้สำเร็จการศึกษา
- โครงการปัจฉิมนิเทศ
- โครงการจัดทำคู่มือนักเรียน นักศึกษา
- โครงการปฐมนิเทศนักเรียน นักศึกษาใหม่ วิทยาลัยเทคนิคจະนะ และศูนย์ฝึกอบรมวิชาชีพอำเภอสะเดา ประจำปีการศึกษา ๒๕๖๒

งานโครงการพิเศษและการบริการชุมชน

- โครงการอาชีวะบริการ
- โครงการสร้างอาชีพเพื่อชุมชน ๑๐๘ อาชีพ

งานครูที่ปรึกษา

- โครงการประชุมครูที่ปรึกษา

ฝ่ายวิชาการ

- โครงการจัดซื้อผ้ามา่าน (แผนกวิชาช่างไฟฟ้ากำลัง ช่างเชื่อมโลหะ ช่างอิเล็กทรอนิกส์ เทคนิคพื้นฐาน และแผนกวิชาสามัญ-สัมพันธ์)

งานวัดผลและประเมินผล

- สอบวัดแว่นนักเรียน นักศึกษาเข้าใหม่ ประจำปีการศึกษา ๒๕๖๒
- โครงการประกวดประเมินผลวิชาโครงการงานวิชาชีพ
- โครงการสอนเสริมความรู้พื้นฐานวิชาชีพเพื่อเตรียมความพร้อมการทดสอบทางการศึกษาระดับชาติ (V-NET)
- โครงการทดสอบมาตรฐานการศึกษาระดับชาติ (V-NET)
- โครงการทดสอบมาตรฐานวิชาชีพทุกสาขา ระดับชั้น ปวช.๓ และ ปวส.๒

งานอาชีพศึกษาระบบทวิภาคี

- โครงการติดตามและนิเทศนักเรียน นักศึกษาฝึกงาน/ฝึกอาชีพ ประจำปีงบประมาณ ๒๕๖๒
- โครงการสัมมนานักเรียน นักศึกษาหลังการฝึกงาน/ฝึกอาชีพ ประจำปีงบประมาณ ๒๕๖๒

งานสื่อการเรียนการสอน

-

งานพัฒนาหลักสูตรการเรียนการสอน

- โครงการแข่งขันทักษะวิชาชีพ วิชาพื้นฐาน ปีการศึกษา ๒๕๖๒
- โครงการศึกษาดูงานในสถานประกอบการ ๘ แผนกวิชา
- โครงการเชิญผู้เชี่ยวชาญมาให้ความรู้ในสาขางาน ๘ สาขา

งานวิทยบริการและห้องสมุด

- โครงการส่งเสริมการอ่าน
- โครงการเฉลิมพระเกียรติเนื่องในวันสำคัญของชาติ

แผนวิชาช่างยนต์

- โครงการพัฒนาห้องเรียนรู้เฉพาะทางงานเครื่องยนต์เล็กและจักรยานยนต์
- ปรับปรุงห้องเรียนแผนวิชาช่างยนต์

แผนวิชาช่างไฟฟ้ากำลัง

- โครงการซ่อมแซมครุภัณฑ์เก้าอี้เลคเชอร์ ภายในห้องเรียน ประจำแผนกช่างไฟฟ้ากำลัง

แผนวิชาช่างเชื่อมโลหะ

- โครงการติดตั้งและระบบไฟฟ้าภายในแผนกวิชาช่างเชื่อมโลหะ
- โครงการปรับปรุงพัฒนาแผนกวิชาช่างเชื่อมโลหะ
- โครงการซ่อมแซมครุภัณฑ์การศึกษา เครื่องมัลติมีเดียโปรเจคเตอร์

แผนวิชาช่างอิเล็กทรอนิกส์

- โครงการซ่อมแซมครุภัณฑ์ทางการศึกษาแผนกวิชาช่างอิเล็กทรอนิกส์

แผนวิชาช่างก่อสร้าง

- โครงการขนย้ายเครื่องจักรกลงานไม้ แผนกวิชาช่างก่อสร้าง
- ซ่อมแซมครุภัณฑ์เครื่องจักร
- ติดตั้งระบบไฟฟ้าภายในแผนกวิชาช่างก่อสร้าง

แผนวิชาเทคโนโลยียางและพอลิเมอร์

- โครงการซ่อมแซมพื้นกระเบื้องในห้องทฤษฎีของแผนกวิชาเทคโนโลยียางฯ

แผนวิชาการบัญชี

- ไม่มี -

แผนวิชาคอมพิวเตอร์ธุรกิจ

- โครงการซ่อมครุภัณฑ์คอมพิวเตอร์ แผนกวิชาคอมพิวเตอร์ธุรกิจ

แผนวิชาเทคนิคพื้นฐาน

- โครงการติดตั้งระบบไฟฟ้า ๓ เฟส
- โครงการขนย้ายเครื่องจักรทางการศึกษา

แผนวิชาสามัญสัมพันธ์

- โครงการประกวดโครงงานวิทยาศาสตร์

ศูนย์ฝึกอบรมวิชาชีพอำเภอสะเดา

- โครงการปรับปรุงกั้นห้องเรียน ศูนย์ฝึกอบรมวิชาชีพอำเภอสะเดา ประจำปีงบประมาณ ๒๕๖๒
- โครงการจัดจ้างทำลานคอนกรีตนอกประสงค์ ศูนย์ฝึกอบรมวิชาชีพอำเภอสะเดา
- โครงการประชาสัมพันธ์การศึกษาต่อ ศูนย์ฝึกอบรมวิชาชีพอำเภอสะเดา ประจำปีการศึกษา ๒๕๖๒
- จัดจ้างเหมาปรับปรุงพื้นที่ ศูนย์ฝึกอบรมวิชาชีพอำเภอสะเดา ประจำปีงบประมาณ ๒๕๖๒
- โครงการจัดตั้งกลุ่มอาชีพ ประจำปีงบประมาณ ๒๕๖๒
- โครงการฝึกอบรมหลักสูตรวิชาชีพระยะสั้น ประจำปีงบประมาณ ๒๕๖๒
- โครงการชุมชนสัมพันธ์ ประจำปีงบประมาณ ๒๕๖๒
- โครงการการจัดทำแผนปฏิบัติการ ประจำปีงบประมาณ ๒๕๖๒
- โครงการอนุรักษ์วัฒนธรรม ประเพณีไทย ในวันสำคัญของชาติ ศาสนา พระมหากษัตริย์
- โครงการแข่งขันกีฬาภายใน ด้านกายยาเสพติด ประจำปีการศึกษา ๒๕๖๒ “ครั้งที่ ๒”
- โครงการปัจฉิมนิเทศและมอบประกาศนียบัตรผู้สำเร็จการศึกษา
- โครงการประชุมผู้ปกครอง นักเรียน นักศึกษา ประจำปีการศึกษา ๒๕๖๒
- โครงการปฐมนิเทศนักเรียน นักศึกษาใหม่ ศูนย์ฝึกอบรมวิชาชีพอำเภอสะเดา ประจำปีการศึกษา ๒๕๖๒
- จัดซื้อยา และเวชภัณฑ์ ประจำปีการศึกษา ๒๕๖๒
- สอนเสริมความรู้พื้นฐานเพื่อรองรับการทดสอบทางการศึกษาระดับชาติ (V-NET) ประจำปีการศึกษา ๒๕๖๒
- ทดสอบมาตรฐานวิชาชีพ ประจำปีการศึกษา ๒๕๖๒
- จัดซื้อหนังสือเข้าห้องสมุด ศูนย์ฝึกอบรมวิชาชีพอำเภอสะเดา ประจำปีงบประมาณ ๒๕๖๒
- สัมมนานักเรียน นักศึกษาหลังการฝึกงานในสถานประกอบการ ประจำปีการศึกษา ๒๕๖๒

โครงการได้รับเงินจัดสรรจาก สำนักงานคณะกรรมการการอาชีวศึกษา

- โครงการเร่งประสิทธิภาพการสอนครูอาชีวศึกษา
- โครงการจัดหาบุคลากรสนับสนุนเพื่อคืนครู ให้ นร.
- โครงการศูนย์ซ่อมสร้างเพื่อชุมชน Fix it center ประจำปีงบประมาณ ๒๕๖๑
- โครงการอาชีวศึกษาร่วมด้วยช่วยประชาชน
- โครงการฝึกอาชีพให้กับนักเรียนในโรงเรียนตำรวจตระเวนชายแดน ประจำปีงบประมาณ ๒๕๖๒
- โครงการชุมนุมลูกเสืออาชีวศึกษาชายแดนใต้
- โครงการส่งเสริมผู้ประกอบการอาชีพอิสระในกลุ่มผู้เรียนในกลุ่มผู้เรียนอาชีวศึกษา ประจำปีงบประมาณ ๒๕๖๒
- โครงการขยายโอกาสการศึกษาวิชาชีพและพัฒนาคุณภาพการจัดการหลักสูตรวิชาชีพระยะสั้น ๐๐(สำหรับสถานศึกษาที่มีหอพัก) ประจำปีงบประมาณ ๒๕๖๒
- โครงการหารายได้ระหว่างเรียนของนักเรียน นักศึกษาที่ยากจนประจำปีงบประมาณ ๒๕๖๐
- โครงการทุนการศึกษาเฉลิมราชกุมารี
- โครงการสิ่งประดิษฐ์ของคนรุ่นใหม่
- โครงการทุนการศึกษาอาชีวศึกษา ระดับ ปวช. และ ปวส.
- โครงการสนับสนุนค่าใช้จ่ายในการจัดการศึกษาตั้งแต่ระดับอนุบาลจนจบการศึกษาขั้นพื้นฐาน
- โครงการผลิต พัฒนา เสริมสร้างคุณภาพชีวิตครู คณาจารย์และบุคลากรทางการศึกษาประจำปีงบประมาณ ๒๕๖๒
- โครงการยกระดับอาชีวศึกษาระบบทวิภาคี ประจำปีงบประมาณ ๒๕๖๒
- โครงการปฐมนิเทศและปรับพื้นฐานนักเรียน นักศึกษาก่อนไปฝึกงาน/ฝึกอาชีพในสถานประกอบการ ประจำปีงบประมาณ ๒๕๖๒

ข้อมูลสิ่งประดิษฐ์ของคนรุ่นใหม่ ปีการศึกษา ๒๕๖๒

สรุปยอดเงินสิ่งประดิษฐ์ของคนรุ่นใหม่ ปีการศึกษา ๒๕๖๒			
ลำดับ	ชื่อชิ้นงาน	งบประมาณ (บาท)	ผู้รับผิดชอบ
๑	ระบบเสียงตารมสายไร้สาย ด้วยเทคโนโลยี ROLA	๑๕,๐๐๐	นายสฤก พรหมกำหนด
๒	ชุดควบคุมมอเตอร์ไฟฟ้าผ่านระบบ WIFI	๓,๖๐๖	นายพิชชา ศรีบัณฑิต
๓	อุปกรณ์แจ้งเตือนและควบคุมแก๊ส ด้วยระบบ IOT	๗,๙๐๐	นายนฤชาติ สุวรรณชาติรี
๔	อุปกรณ์ช่วยยกคอนเดนเซอร์ เครื่องปรับอากาศ	๔,๗๑๐	นายพิศาล นิยมยาตรา
๕	เครื่องเตือนอัคคีภัยส่งข้อมูลผ่าน LINE	๒,๘๓๕	นายพิชชา ศรีบัณฑิต
๖	วาวเรือจำลอง	๕,๐๐๐	นายสุภาพ สุขศรี
๗	Bio shower cap	๕,๐๐๐	นางสาวรัชดาภรณ์ จิตตารมย์
๘	อุปกรณ์ขนย้ายวัสดุชนิดแผ่น	๔,๙๑๐	นายวศโคม จุลีวรรณสิทธิ์
๙	อุปกรณ์จับยึดงานเชื่อม	๑,๐๐๐	นายสุวิทย์ ตาตะนันท์
๑๐	เครื่องเสียง multi function พลังงานทดแทน	๑๒,๐๐๐	นายสุภาพ สุขศรี
๑๑	เครื่องตัดเหล็ก	-	นายนิโรจน์ เพ็งศรี

ที่มา : งานวิจัย พัฒนา นวัตกรรม และสิ่งประดิษฐ์
วิทยาลัยเทคนิคจະนะ

รางวัลที่ได้รับ ประจำปีการศึกษา ๒๕๖๒

๑. นายนิโรจน์ เพ็งศรี ครูแผนกวิชาช่างเชื่อมโลหะ วิทยาลัยเทคนิคจนะ เข้ารับ โล่ประกาศเกียรติคุณ เป็นผู้ที่มีผลการปฏิบัติงานและปฏิบัติตนดีเด่น ด้านการ เปลี่ยนแปลงชีวิตลูกศิษย์และมีคุณูปการต่อการศึกษา โครงการคัดเลือกครูรางวัล สมเด็จเจ้าฟ้ามหาจักรี จังหวัดสงขลา ครั้งที่ ๓ ปี ๒๕๖๒



๒. นายธีระพัฒน์ บุญพันธุ์ ผู้อำนวยการวิทยาลัยเทคนิคจนะ รับโล่สถานศึกษา วิชาทหารดีเด่น ประจำปีการศึกษา ๒๕๖๒



๓. นายนิโรจน์ เพ็งศรี ข้าราชการครู วิทยาลัยเทคนิคจະนะ ได้รับรางวัลโล่ คนดีศรี
 ขรรค์ชัยฯ สาขา ส่งเสริมอาชีพ ในงานวันขรรค์ชัยฯ ประจำปี ๒๕๖๒ ณ โรงเรียน
 สะเดาขรรค์ชัยกัมพลานนท์อนุสรณ์



๔. ชิ้นงาน “อุปกรณ์ขนย้ายวัสดุชนิดแผ่น” สิ่งประดิษฐ์ประเภทที่ ๑ ด้านพัฒนา
 คุณภาพชีวิต ได้รับรางวัลชมเชย ระดับเหรียญทอง ในการประกวดสิ่งประดิษฐ์ของ
 คนรุ่นใหม่
 ระดับชาติ
 ประจำปี
 การศึกษา ๒๕๖๒



๔. นักศึกษาวิทยาลัยเทคนิคจนะ ได้รับรางวัลรองชนะเลิศ อันดับ ๓ ในการประกวดโครงงานวิทยาศาสตร์อาชีวศึกษา - เอสโซ่ ประจำปีการศึกษา ๒๕๖๒ ระดับอาชีวศึกษาจังหวัด

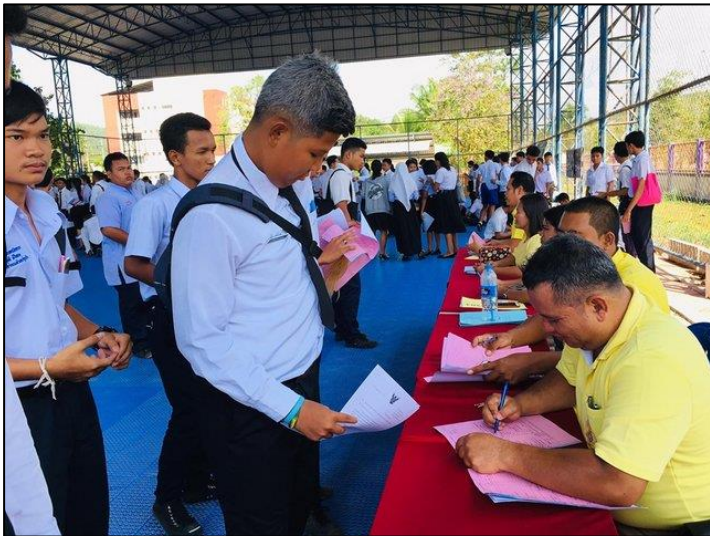
สงขลา ณ วิทยาลัยการอาชีวศึกษาเจ้าพะโคะ



๕. นักศึกษาแผนกวิชาช่างไฟฟ้ากำลัง ระดับ ปวช.๒ วิทยาลัยเทคนิคจนะ ได้รับรางวัลรองชนะเลิศอันดับ ๑ การแข่งขันทักษะทางด้านสะเต็มศึกษาสำหรับอาชีวศึกษา โครงการ Chevron Enjoy Science (สนุกคิดกับวิทยาศาสตร์)



ประมวลภาพกิจกรรม



วันที่ ๗ พฤษภาคม ๒๕๖๒ วิทยาลัยเทคนิคจະนะ ลงทะเบียนเรียน ภาคเรียนที่ ๑
ปีการศึกษา ๒๕๖๒

ประมวลภาพกิจกรรม



โครงการปฐมนิเทศ นักเรียน นักศึกษาใหม่ ประจำปีการศึกษา ๒๕๖๒
ณ วิทยาลัยเทคนิคจนะ ซึ่งจัดระหว่างวันที่ ๘-๙ พฤษภาคม ๒๕๖๒

ประมวลภาพกิจกรรม



วันที่ ๘ พฤษภาคม ๒๕๖๒ โครงการปฐมนิเทศนักเรียน นักศึกษา ก่อนฝึกงาน
ฝึกอาชีพ ในสถานประกอบการ ประจำปีการศึกษา ๒๕๖๒

ประมวลภาพกิจกรรม



๑๐ พฤษภาคม ๒๕๖๒ คณะผู้บริหารและคณาจารย์ วิทยาลัยเทคนิคจันทบุรี เข้าศึกษา
 ดูงาน หลักสูตรงานทวิภาคี ณ วิทยาลัยเทคนิคประจวบคีรีขันธ์
 จังหวัดประจวบคีรีขันธ์

ประมวลภาพกิจกรรม



วันที่ ๒๓ พฤษภาคม ๒๕๖๒ ชมรมวิชาซีฟช่างยนต์ วิทยาลัยเทคนิคจนะ จัด
โครงการพัฒนาคุณธรรมจริยธรรม ปีการศึกษา๒๕๖๒ ถวายเครื่องไทยธรรม ถวาย
จตุปัจจัย แต่พระภิกษุสงฆ์ และทำความสะอาดลานวัด ณ วัดช่องเขา ต.คลองเปี้ยะ

อ.จนะ จ.สงขลา

ประมวลภาพกิจกรรม



วันที่ ๒๓ พฤษภาคม ๒๕๖๒ โครงการอำเภोजะนะยัมเคลื่อนที่ ณ มหาวิทยาลัย
ชุมชน ตำบลคลองเปี้ยะ อำเภोजะนะ จังหวัดสงขลา วิทยาลัยเทคนิคจะนะร่วม
ให้บริการซ่อมเครื่องใช้ไฟฟ้าและซ่อมรถจักรยานยนต์ ได้รับความสนใจจาก
ประชาชนจำนวนมาก

ประมวลภาพกิจกรรม



วันที่ ๑๙ มิถุนายน ๒๕๖๒ การประชุมผู้ปกครอง ระดับชั้น ปวช.และ ระดับชั้น
ปวส. ประจำปีภาคเรียนที่ ๑ ปีการศึกษา ๒๕๖๒

ประมวลภาพกิจกรรม



วันที่ ๑๙ มิถุนายน ๒๕๖๒ คณะผู้บริหาร คณะครู และนักเรียน นักศึกษา
วิทยาลัยเทคนิคจนะะ ร่วมต้อนรับคณะครู จากประเทศอินโดนีเซีย ในโอกาสเข้า
ศึกษาดูงานการจัดการเรียน การสอนของวิทยาลัยเทคนิคจนะะ

ประมวลภาพกิจกรรม



วันที่ ๒๐ มิถุนายน ๒๕๖๒ นักเรียน นักศึกษา ครูแผนกวิชาช่างเชื่อมโลหะ และ
 นักการภารโรง วิทยาลัยเทคนิคจະนะ ร่วมกันกวาด และตัดหญ้า บริเวณวัด รวมทั้ง
 เชื่อมประตูและอุปกรณ์ที่ชำรุด ภายใต้โครงการพัฒนาสถานที่สำคัญทางศาสนา
 และศิลปวัฒนธรรม ณ วัดสะกอม อ.จະนะ จ.สงขลา

ประมวลภาพกิจกรรม



วันที่ ๒๖ มิถุนายน ๒๕๖๒ นายธีระพัฒน์ บุญพันธ์ุ ผู้อำนวยการวิทยาลัยเทคนิคจะนะ ให้โอวาทให้แก่นักเรียน นักศึกษา ตระหนักถึงโทษของยาเสพติด เนื่องในวันต่อต้านยาเสพติดโลก ณ หน้าบริเวณหน้าเสาธง วิทยาลัยเทคนิคจะนะ

ประมวลภาพกิจกรรม



วันที่ ๑๐ กรกฎาคม ๒๕๖๒ คณะครู และนักเรียน นักศึกษาวิทยาลัยเทคนิคจนะ
ร่วมถวายเทียนพรรษา ประจำปี ๒๕๖๒ ณ วัดคณนนิมิตร ต.คลองเปี้ยะ อ.จนะ

จ.สงขลา

ประมวลภาพกิจกรรม



วันที่ ๑๕ กรกฎาคม ๒๕๖๒ คณะผู้บริหาร และคณะครู ร่วมแสดงความยินดี และเดินทางส่งครูโรสวาทิ รอเซะ ในโอกาสได้รับบรรจุตำแหน่งพนักงานราชการครู ณ วิทยาลัยการอาชีพนาหว้า

ประมวลภาพกิจกรรม



วันที่ ๒๒ กรกฎาคม ๒๕๖๒ วิทยาลัยเทคนิคจະนะ จัดโครงการตรวจสุขภาพ
ประจำปีการศึกษา ๒๕๖๒ ณ หอประชุมวิทยาลัยเทคนิคจະนะ

ประมวลภาพกิจกรรม



วันที่ ๔ สิงหาคม ๒๕๖๒ วิทยาลัยเทคนิคจະนะ ออกให้บริการโครงการ Fix it center ประจำปีงบประมาณ ๒๕๖๒ บริการซ่อมรถจักรยานยนต์ และ เครื่องใช้ไฟฟ้า ณ โรงเรียนบ้านสุเทร่า ต.ตลิ่งชัน อ.จະนะ จ.สงขลา

ประมวลภาพกิจกรรม



วันที่ ๔ สิงหาคม ๒๕๖๒ นางนฤมล เพ็ญมาศ รองผู้อำนวยการวิทยาลัยเทคนิคจนะ ร่วมพบปะพูดคุย ในกิจกรรมชุมชนสัมพันธ์วิทยาลัยเทคนิคจนะ เพื่อแลกเปลี่ยน ข้อมูลข่าวสารระหว่างชุมชนกับวิทยาลัยฯ ณ ศาลาเอนกประสงค์บ้านทุ่งสำน ต.จະໂທນ ๑.จະນະ จ.สงขลา

ประมวลภาพกิจกรรม



วันที่ ๖ สิงหาคม ๒๕๖๒ ดร.สาโรจน์ ขอจ่วนเดี่ยว ที่ปรึกษาด้านมาตรฐาน อาชีวศึกษาช่างอุตสาหกรรม เป็นประธานและบรรยายพิเศษ พิธีลงนามบันทึก ข้อตกลง (MOU) ว่าด้วยการขับเคลื่อนสะพานเชื่อมโยงการจัดการศึกษาขั้นพื้นฐาน กับการจัดการอาชีวศึกษา ณ วิทยาลัยเทคนิคจนะ

ประมวลภาพกิจกรรม



วันที่ ๙ สิงหาคม ๒๕๖๒ พิธีลงนามถวายพระพรชัยมงคล เนื่องในโอกาสวันเฉลิมพระชนมพรรษา สมเด็จพระนางเจ้าสิริกิติ์ พระบรมราชินีนาถ พระบรมราชชนนีพันปีหลวง ๑๒ สิงหาคม ๒๕๖๒

ประมวลภาพกิจกรรม



วันที่ ๒๓ สิงหาคม ๒๕๖๒ คณะครู และนักศึกษาแผนกวิชาช่างเชื่อมโลหะ
แผนกวิชาช่างไฟฟ้ากำลัง และ แผนกวิชาช่างก่อสร้างออกบริการ โครงการพัฒนา
ประจําปีงบประมาณ ๒๕๖๒ ต่อเติมอาคารห้องพยาบาล
ณ โรงเรียนบ้านคุนนายสังข์ อ.จะนะ จ.สงขลา

ประมวลภาพกิจกรรม



วันที่ ๒๒ สิงหาคม ๒๕๖๒ วิทยาลัยเทคนิคจนะ จัดโครงการขยายและยกระดับ
การจัดการอาชีวศึกษาระบบทวิภาคี ประจำปีงบประมาณ ๒๕๖๒
ณ หอประชุมทุ่งพินตัน วิทยาลัยเทคนิคจนะ

ประมวลภาพกิจกรรม



วันที่ ๒๙ สิงหาคม ๒๕๖๒ วิทยาลัยเทคนิคจนะ จัดโครงการป้องกันแก๊งไซเบอร์
 การตั้งครรภ์ก่อนวัยเรียน ณ ห้องประชุมทุ่งพินตัน ชั้น ๓

ประมวลภาพกิจกรรม



วันที่ ๑๓ กันยายน ๒๕๖๒ คณะผู้บริหาร คณะครูวิทยาลัยเทคนิคจะนะ
ร่วมโครงการอาสาศึกษาประชารัฐ จิตอาสา ช่วยกันทำฝาย ณ อ่าวขนมโค
บ้านควนขี้แรด ต.นาหว้า อ.จะนะ จ.สงขลา

ประมวลภาพกิจกรรม



วันที่ ๑๖ กันยายน ๒๕๖๒ วิทยาลัยเทคนิคจระนะ จัดโครงการป้องกันและแก้ไข
ปัญหายาเสพติด โดยมีวิทยากรจากโรงพยาบาลจระนะ มาให้ความรู้แก่นักเรียน
นักศึกษา ณ ห้องประชุมทุ่งพันต้น ชั้น ๓

ประมวลภาพกิจกรรม



วันที่ ๒ พฤศจิกายน ๒๕๖๒ คณะผู้บริหาร คณะครู และนักเรียน นักศึกษา
วิทยาลัยเทคนิคจนะ และศูนย์ฝึกอบรมวิชาชีพอำเภอสะเดา ร่วมเป็นเจ้าภาพ
ทอดกฐินสามัคคี ณ สันติวรคุณ ต.สำนักขาม อ.สะเดา จ.สงขลา

คณะกรรมการที่ปรึกษา

๑. นายธีระพัฒน์ บุญพันธุ์
๒. นายธีระชัย บุญโสดา
๓. นางนฤมล เพ็ญมาศ
๔. นายธราเทพ นาคเผือก
๕. นายประมุข ทองขาว

ผู้อำนวยการวิทยาลัยฯ
รองผู้อำนวยการฝ่ายบริหารทรัพยากร
รองผู้อำนวยการฝ่ายวิชาการ
รองผู้อำนวยการฝ่ายแผนงานฯ
รองผู้อำนวยการฝ่ายพัฒนากิจการ
นักเรียนนักศึกษา

คณะผู้จัดทำ

๑. นายธราเทพ นาคเผือก
๒. นายธเนศ บุญแท้
๓. นายก้องเกียรติ บุญโสดา

รองผู้อำนวยการฝ่ายแผนงานฯ
หัวหน้างานศูนย์ข้อมูลสารสนเทศ
เจ้าหน้าที่งานศูนย์ข้อมูลสารสนเทศ

ขอขอบคุณแหล่งที่มาของข้อมูล ฝ่ายบริหารทรัพยากร

๑. นายสรณวิชญ์ ชูพรหม
๒. นายธเนศ บุญแท้
๓. นายนพฐพรช์ สถิตดำรงกุลณ์
๔. นายประสาน หมินแดง
๕. นางสาวสุภาวดี พรหมแก้ว
๖. นางสาวลดาวัลย์ ภูมิพัฒน์
๗. นางวิภา เจ๊ะแน
๘. นางสาวรุจิรา กังซี่
๙. นางสุนิสา กี่สู้น

หัวหน้างานบุคลากร
หัวหน้างานทะเบียน
หัวหน้างานพัสดุ
หัวหน้างานอาคารสถานที่
เจ้าหน้าที่ฝ่ายบริหารทรัพยากร
เจ้าหน้าที่ฝ่ายบริหารทรัพยากร
เจ้าหน้าที่ฝ่ายบริหารทรัพยากร
เจ้าหน้าที่ฝ่ายบริหารทรัพยากร
เจ้าหน้าที่ฝ่ายบริหารทรัพยากร

ฝ่ายแผนงานและความร่วมมือ

๑. นายสุชาติ ทองสุข
๒. นายนิโรจน์ เฟ็งศรี
๓. นางวิชชุดา คงวิทยา

หัวหน้างานวางแผนและงบประมาณ
หัวหน้างานประกันคุณภาพฯ
หัวหน้างานวิจัยฯ

๔. นางสาวอินทิรา ไกรเพชร
๕. นางสาวยศกร หวัดเพ็ชร

เจ้าหน้าที่ฝ่ายแผนงานฯ
เจ้าหน้าที่ฝ่ายแผนงานฯ

ฝ่ายพัฒนากิจการนักเรียนนักศึกษา

๑. นายสุวิทย์ เขยบัวแก้ว
๒. นางสาวรัญชิตา แก้วช่วง
๓. นางเดือนเพ็ญ วงศ์เกตุ
๔. นางสาววิภาวรรณ สังขเวช

หัวหน้างานกิจกรรมฯ
หัวหน้างานแนะแนวฯ
เจ้าหน้าที่ฝ่ายพัฒนาฯ
เจ้าหน้าที่ฝ่ายพัฒนาฯ

ฝ่ายวิชาการ

๑. นายมานพ บุญประเสริฐ
๒. นายสุภาพ สุขศรี
๓. นางสุรีย์วัลย์ เหล็มหัด
๔. นางสาวสมใจ พรุเพชรแก้ว

หัวหน้างานพัฒนาหลักสูตรฯ
หัวหน้างานอาชีวศึกษาระบบทวิภาคี
เจ้าหน้าที่ฝ่ายวิชาการ
เจ้าหน้าที่ฝ่ายวิชาการ

วิทยาลัยเทคนิคยะนะ

CHANA TECHNICAL COLLEGE

จัดทำโดย
งานศูนย์ข้อมูลสารสนเทศ